



INFORMACJA  
KIEROWNIKA ZARZĄDU DRÓG POWIATOWYCH  
W BOLESŁAWCU  
O STANIE DRÓG POWIATOWYCH I WOJEWÓDZKICH  
PRZEBIEGAJĄCYCH NA TERENIE POWIATU  
BOLESŁAWIECKIEGO,  
BEZPIECZEŃSTWIE RUCHU DROGOWEGO W ROKU 2023  
ORAZ O PRZYGOTOWANIACH DO SEZONU ZIMOWEGO  
2024/2025

31 października 2024 r.

## I. Informacja o stanie dróg powiatowych i bezpieczeństwie ruchu drogowego w roku 2023

Łączna długość dróg powiatowych na koniec 2023 r. wynosiła 308,626 km, w tym:

- drogi powiatowe zamiejskie (poza granicami miast) – 290,666 km,
  - drogi (ulice) powiatowe miejskie w miejscowości Bolesławiec 17,960 km,
- co stanowi odpowiednio 94,18 % i 5,82 % ogólnej długości dróg powiatowych.

### DROGI POWIATOWE

#### 1. Stan nawierzchni dróg:

Łączna długość odcinków o nawierzchniach w stanie bardzo dobrym, dobrym i zadowalającym tj. niewymagających zabiegów konserwacyjnych wynosi ok. 287,006 km, co stanowi 92,99 % ogólnej długości dróg.

Są to odcinki, na których ułożono nowe dywaniki, wykonano remonty lub przebudowy. Wraz z budową, przebudową i remontem dróg budowano również chodniki.

Do realizacji pozostały, w najgorszym stanie, następujące odcinki na głównych drogach powiatowych:

##### 1) Nr 2273 D Bolesławiec – Lubań – odcinki:

- Bożejowice – Otok od km 2+900 do km 4+200 – 1,300 km
- Kraszowice – Ocice od km 7+705 – 8+105 – 0,400 km

##### 2) Nr 2496 D Lwówek – Nowogrodziec – odcinek:

- Niwnice – Gościszów od km 8+560 – km 10+560 – 2,000 km  
(odcinek o dł. ok 1 km planowany w ramach Funduszu Rządowego Polski Ład)

##### 3) Nr 2281 D Nowogrodziec - Tomisław – odcinek: – 13,90 km

##### 4) Nr 2301 D Łozy - odcinek: – 0,520 km

##### 5) Nr 2279 D Wykroty – Zagajnik – 3,500 km

**ŁĄCZNIE: – 21,62 km**

Zmiany w przepisach tj. ustawie z dnia 21 marca 1985 r. o drogach publicznych (Dz. U. 2024 poz. 320) spowodowane wyrokiem Trybunału Sprawiedliwości UE, zwiększające dopuszczalny nacisk pojedynczej osi napędowej z 8 do 11,5t, będą skutkować postępującą degradacją stanu nawierzchni, zwłaszcza tych dróg, które nie były modernizowane w ostatnich latach i są niedostosowane do ponoszenia obecnych obciążeń.

#### 2. Stan chodników i poboczy:

##### 1) Stan chodników:

Corocznie zwiększa się długość chodników przebiegających głównie przez wsie.

We współpracy z gminami corocznie powstają nowe odcinki. Tylko w ciągu ostatnich trzech lat powstały chodniki i ścieżki rowerowe w następujących miejscowościach:

- Żeliszów dł. ok 2600 mb,
- Różyniec ok. 1300 mb,

- m. Bolesławiec – ul. Jeleniogórska,
- Gromadka ul. gen. Wł. Sikorskiego.

W chwili obecnej trwają prace projektowe związane z budową chodnika w m. Krzyżowa.

Nowe chodniki generują również konieczność przeprowadzania zabiegów utrzymaniowych, związanych głównie z odchwaszczeniem, zmiataniem czy akcją ZUD, co wpływa na koszty, nie tylko podczas inwestycji, ale także na etapie użytkowania.

ZDP corocznie, w miarę możliwości sprzętowych i personalnych, dokonuje czyszczenia i odchwaszczania chodników.

## **2) Stan poboczy:**

Stan poboczy dróg powiatowych na terenie powiatu jest zadowalający.

W roku 2023 wykonano regulację poboczy na odcinkach przebudowywanych dróg. Dodatkowo w miarę możliwości sprzętowych i kadrowych ZDP przeprowadza ścinę poboczy na pozostałych drogach, co poprawia warunki odpływu wody z dróg i tym samym spowalnia degradację nawierzchni jezdni tych dróg.

ZDP siłami własnymi prowadzi, w miarę możliwości, wycinanie krzewów z poboczy i rowów.

W roku 2024 zakupiono samojezdną maszynę do wycinki krzaków. Maszyna rozpoczęła już prace na drogach powiatowych, m.in. 2275D Tomaszów – Krzyżowa, 2286D Tomaszów - Szczytnica

## **3) Stan urządzeń odwadniających:**

W roku 2023 przy realizacji przebudów dróg powiatowych zrealizowano również odnowy rowów odwadniających oczyszczanie przepustów tak pod drogami jak i pod zjazdami, co poprawia warunki odwodnienia dróg. Wykonywano na bieżąco czyszczenie kanalizacji deszczowej w ramach bieżącego utrzymania.

ZDP corocznie przegląda stan rowów przydrożnych, w miarę możliwości dokonuje czyszczenia, odmulenia, czy udrażniania przepustów.

## **4) Stan obiektów mostowych:**

Wykonane corocznie przeglądy obiektów mostowych wykazały, że większość mostów na terenie powiatu jest w stanie dostatecznym.

W chwili obecnej dla obiektów wymagających pilnego remontu, ze względu na swój stan techniczny, tj. obiekty w m. Kraszowice, Raciborowice Dolne czy Czerna zabezpieczono środki na zlecenie dokumentacji projektowej.

## **5) Stan oznakowania:**

### Oznakowanie pionowe:

Oznakowanie pionowe dróg w powiecie jest w stanie dobrym – ubytki oznakowania uzupełniane są na bieżąco. ZDP w ramach bieżącego utrzymania prowadzi zakup znaków i wymianę siłami własnymi. W roku 2023 wymieniano, uzupełniono i poprawiano 608 znaków i luster drogowych.

### Oznakowanie poziome:

Corocznie odnawiane jest oznakowanie poziome na przejściach dla pieszych oraz wprowadzane jest oznakowanie miejsc postojowych dla osób niepełnosprawnych na ich wnioski. ZDP odnawia również istniejące oznakowanie poziome na drogach powiatowych, jednakże z uwagi na ograniczone środki finansowe dotyczy to w pierwszej kolejności terenu zabudowanego oraz miejsc szczególnie niebezpiecznych: łuki poziome o małych promieniach, wzniesienia, miejsca o ograniczonej widoczności.

#### **6) Działania na rzecz poprawy stanu bezpieczeństwa ruchu drogowego:**

Corocznie Komenda Powiatowa Policji w Bolesławcu przeprowadza lustrację dróg powiatowych. Lustracje mają za zadanie niwelowanie zagrożeń i ujawnianie braków w oznakowaniu dróg. Po przeprowadzonych objazdach tworzone są protokoły z uwagami, które ZDP zobowiązane jest wprowadzić.

Ponadto ZDP siłami własnymi prowadzi prace związane z bieżącym utrzymaniem dróg, nawierzchni dróg, utrzymania oznakowania drogowego wraz z wymianą i montażem luster drogowych. Prace związane z utrzymaniem chodników (odchwaszczanie) i poboczy (ścinka poboczy) czy wprowadzanie rozwiązań mających na celu uspokojenia ruchu (progi, mijanki, wyniesione przejścia).

W roku 2023 Zarząd Dróg Powiatowych w Bolesławcu na realizację zadania polegającego na bieżącym utrzymaniu i remontów dróg powiatowych wydatkował środki w kwocie 1 568 621,34 zł, co stanowi 96,43% planu rocznego, ustalonego w wysokości 1 626 754,00 zł.

## **DROGI WOJEWÓDZKIE**

Zgodnie z zawartym porozumieniem Powiatu Bolesławieckiego z Województwem Dolnośląskim ZDP wykonuje roboty utrzymaniowe na drogach wojewódzkich:

- Nr 297, 382 (była 363), 357, 350 na terenie powiatu bolesławieckiego,
- Nr 296, 350, 351, 353 na terenie powiatu zgorzeleckiego.

Ogółem porozumienie obejmuje 163,493 km dróg wojewódzkich.

### **1. Stan nawierzchni dróg:**

Większość odcinków w/w dróg wojewódzkich posiada nawierzchnie w stanie dobrym i bardzo dobrym. Powstające ubytki, przede wszystkim na drogach nr 296, 351, 297 czy 350 są remontowane na bieżąco.

#### **Remonty wykonane siłami własnymi w roku 2023:**

- remont nawierzchni na sieci dróg wojewódzkich
- remonty częściowe bieżące i remonty wielkopowierzchniowe
- wbudowano 28,17 ton mas mineralno-asfaltowych oraz 28,90 ton masy z recyklera i 2,33 ton masy „na zimno”.

## **2. Stan chodników i poboczy:**

### **1. Stan chodników:**

Chodniki utrzymywane w ramach porozumienia są w większości w dobrej kondycji technicznej. ZDP corocznie dokonuje oczyszczenia i odchwaszczania chodników, zgodnie z dyspozycjami inspektora terenowego Dolnośląskiej Służby Dróg i Kolei we Wrocławiu.

### **2. Stan poboczy:**

Utrzymywanie poboczy odbywa się na bieżąco (ścinka i koszenie). W roku 2023 wykonano ścinkę poboczy na DW 351, DW 353 czy DW 382.

Koszenie odbywa się dwukrotnie całą szerokością pasa drogowego i jest wykonywane jest w systemie zleconym. Wykaszenie dróg do granic pasa drogowego pozwala na utrzymanie zieleni przydrożnej bez odrostów samosiejek co w znaczny sposób poprawia widoczność.

### **3. Stan urządzeń odwadniających:**

Stan urządzeń odwadniających na drogach wojewódzkich jest dobry. ZDP w miarę potrzeb wykonuje czyszczenie systemu kanalizacji deszczowej np. w m. Osiecznica, obwodnica Miasta Bolesławiec czy Trzebień. W większości przypadków sprowadza się to do wyczyszczenia zamulonych wpustów ulicznych.

Pracę przy bieżącym utrzymaniu urządzeń odwadniających ZDP wykonuje siłami własnymi oraz systemem zleconym.

### **4. Stan oznakowania:**

#### Oznakowanie pionowe:

Oznakowanie pionowe dróg wojewódzkich jest w stanie bardzo dobrym.

W roku 2023 wymieniono i uzupełniono 125 znaków drogowych oraz poprawiono i naprawiono 316 znaków.

#### Oznakowanie poziome:

W roku 2023 ZDP wykonało własnymi siłami odnowę oznakowania poziomego na wszystkich drogach wojewódzkich utrzymywanych przez ZDP w ramach porozumienia za wyjątkiem dróg z oznakowaniem grubowarstwowym.

W roku 2023 na letnie i zimowe utrzymanie dróg wojewódzkich przebiegających w granicach administracyjnych powiatu bolesławieckiego i odcinków dróg wojewódzkich przebiegających poza powiatem przeznaczono kwotę 1 480 319,15 zł (98,95% planu – okres 01.04.2023) oraz 2 883 488,25 (96,03% planu – okres 05-12.2024).

Wydatki wykonano zgodnie z postanowieniami porozumień Nr DSDiK/9/2020 oraz DSDiK/ZS/1/2013.

W 2023 roku Zarząd Dróg Powiatowych wraz z Wydziałem Inwestycji i Zamówień Publicznych w Starostwie Powiatowym realizował niżej przedstawione inwestycje drogowe.

## Inwestycje rozpoczęte, zrealizowane i zakończone w roku 2023

L.p.	Nr drogi – lokalizacja	Długość [m]	Wartość brutto [zł]
1	„Modernizacja i przebudowa dróg powiatowych – komunikacja centrów aktywności gospodarczej w Powiecie Bolesławieckim - Polski Ład” 13 zadań – Rozpoczęta w 2023	9224 m	14.567.700,83
2	„Remont drogi powiatowej nr 2270D na odcinku Krzyżowa - Różynec” Zakończona w 2023	650 m	701.868,75
3	„Remont drogi powiatowej nr 2279D na odc. Gieraltów – Godziszów” Zakończona w 2023	1220 m	1.285.073,25
4	Budowa dróg dojazdowych do obozowiska Trzebień Mały oraz Pstrąże wraz z budową dwóch mostów na rzece Bóbr i skrzyżowań z DW 297 Realizacja 2019-2025	12000 m	117.467.910,00
<b>RAZEM:</b>		23 094 m	134.025.780,22

### 1. Modernizacja i przebudowa dróg powiatowych – komunikacja centrów aktywności gospodarczej w Powiecie Bolesławieckim.

Zadanie finansowane z Rządowego Funduszu Polski Ład na podstawie promesy nr Edycja2/2021/7099/Polski Ład podpisanej w dniu 29.12.2023 z Bankiem Gospodarstwa Krajowego. Przedsięwzięcie obejmowało realizację 13 niezależnych zadań, zlokalizowanych na terenie powiatu bolesławieckiego, a mianowicie:

- Zadanie nr 1: „Przebudowa drogi powiatowej nr 2287D w m. Lipiany”
- Zadanie nr 2: „Przebudowa drogi powiatowej nr 2286 D Relacji Kraśnik Górny – Szczytnica”
- Zadanie nr 3: „Przebudowa drogi powiatowej nr 2273D na odc. Gościszów – Mściszów”
- Zadanie nr 4: „Przebudowa drogi powiatowej nr 2496D w m. Gościszów”
- Zadanie nr 5: „Przebudowa drogi powiatowej nr 2311D – ul. Gdańska w Bolesławcu”
- Zadanie nr 6: „Przebudowa drogi powiatowej ul. Sikorskiego w Gromadce”
- Zadanie nr 7: „Przebudowa drogi powiatowej nr 2285D Osła - Gromadka”
- Zadanie nr 8: „Przebudowa drogi wojewódzkiej nr 357 polegająca na budowie chodnika w miejscowości Zebrzydowa”
- Zadanie nr 9: „Przebudowa drogi powiatowej nr 2319D – ul. Staszica w Bolesławcu”
- Zadanie nr 10: „Przebudowa ul. Kosiby w Bolesławcu polegająca na budowie ciągu pieszo-rowerowego od ul. Kosiby do skrzyżowania z drogą wojewódzką nr 363 we wsi Łaziska”
- Zadanie nr 11: „Przebudowa drogi powiatowej nr 2323D – ul. Staroszkolna w Bolesławcu wraz z budową ciągu pieszo-rowerowego”
- Zadanie nr 12: Przebudowa drogi powiatowej nr 2323D – ul. Staroszkolna w Bolesławcu wraz z budową chodnika”
- Zadanie nr 13: Przebudowa skrzyżowania dróg powiatowych nr 2272D i nr 2287D wraz z budową chodnika w miejscowości Kraśnik Dolny.

Całkowita wartość przedsięwzięcia wyniosła 14.570.928,22 zł., w tym wysokość dofinansowania to 13.839.315,79 zł. Zadanie wieloletnie, realizowane w latach 2023 – 2024.

Źródła finansowania:

- Rządowy Fundusz Polski Ład – 13.839.315,79 zł,
- Powiat Bolesławiecki – 395.112,41 zł,

- Gmina Nowogrodzic – 58.159,49 zł,
- Gmina Gromadka – 39.016,78 zł,
- Gmina Miejska Bolesławiec – 156.674,92 zł,
- Gmina Bolesławiec – 54.161,26 zł,
- Gmina Warta Bolesławiecka – 28.487,57 zł.



## 2. Remont drogi powiatowej nr 2279D na odcinku Gieraltów – Godzieszów.

Okres realizacji zadania to lata 2023-2024. Całkowita wartość zadania wyniosła 1.285.073,25 zł. Zadanie obejmowało remont drogi powiatowej nr 2270D na odcinku Krzyżowa – Różyniec o długości 1.220,00 m.

Źródła finansowania:

- Rządowy Fundusz Rozwoju Dróg – 642.536,62 zł,
- Powiat Bolesławiecki – 182.536,63 zł,
- Gmina Nowogrodzic – 460.000,00 zł.



### 3. Remont drogi powiatowej nr 2270D na odcinku Krzyżowa – Różyniec.

Okres realizacji zadania to lata 2023-2024. Całkowita wartość zadania wyniosła 701.868,75 zł. Zadanie obejmowało remont drogi powiatowej nr 2270D na odcinku Krzyżowa – Różyniec o długości 650 m.

Źródła finansowania:

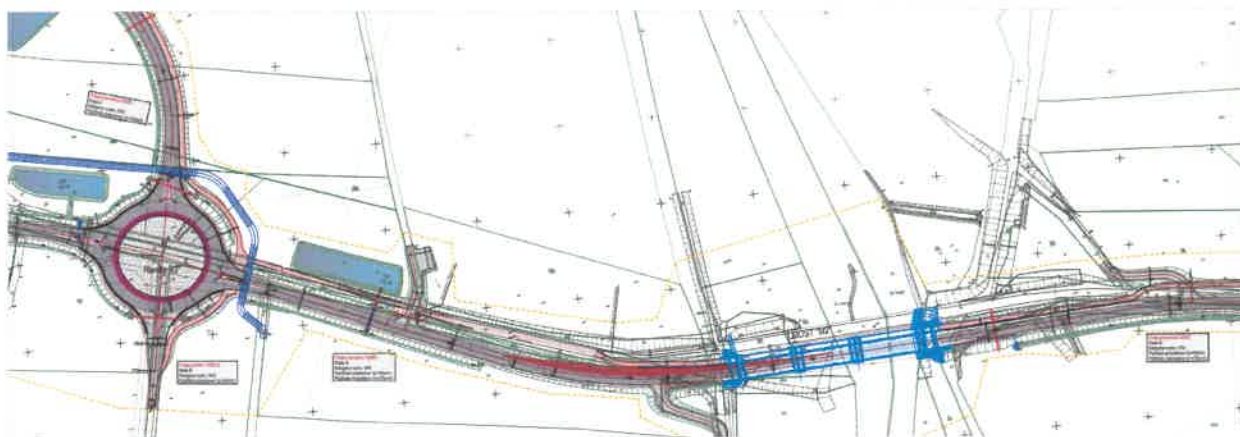
- Rządowy Fundusz Rozwoju Dróg – 350.934,37 zł,
- Powiat Bolesławiecki – 112.299,00 zł,
- Gmina Gromadka – 238.635,38 zł.



### 4. Budowa dróg dojazdowych do obozowiska Trzebień Mały oraz Pstrąże wraz z budową dwóch mostów na rzece Bóbr i skrzyżowań z DW 297.

Okres realizacji zadania – 2019 - 2025 r. Całkowita wartość przedsięwzięcia 117.467.910,00 zł. Zadanie realizowane jest w formule zaprojektuj i wybuduj i obejmuje budowę dwóch mostów przez rzekę Bóbr oraz około 12 km dróg dojazdowych, łączących obozowiska wojskowe z drogą wojewódzką DW 297. W 2021 r. podpisano umowy z Wykonawcą Robót i Inżynierem Kontraktu oraz rozpoczęto prace projektowe. Wydatki poniesione w 2022 r. na usługę Inżyniera Kontraktu wyniosły 94.537.40 zł. Wykonawca pierwszą płatność uzyska po uzyskaniu decyzji zezwalającej na realizację inwestycji drogowej. Obecnie kontynuowane są prace projektowe, prowadzone są uzgodnienia z instytucjami opiniującymi dokumentację.

Źródła finansowania: 100% Budżet Państwa w ramach Rządowego Funduszu Rozwoju Dróg.





## **II. Przygotowanie do ZUD w sezonie 2024/2025**

Plan zimowego utrzymania dróg powiatowych i wojewódzkich na terenie powiatu bolesławieckiego i zgorzeleckiego został zatwierdzony przez Zarząd Powiatu w dniu 12 września 2024 r.

Postępowanie przetargowe w sprawie udzielenia zamówienia na wykonywanie usługi zimowego utrzymania dróg powiatowych i wojewódzkich zarządzanych przez ZDP w Bolesławcu przeprowadził Zarząd Dróg Powiatowych w Bolesławcu. Otwarcie ofert nastąpiło 26/09/2024.

- w postępowaniu wybrano najkorzystniejszą ofertę na trasy 1- 10.
- postępowanie na zimowe utrzymanie chodników zostało unieważnione z powodu braku ofert.

Utrzymanie chodników pozostanie w gestii ZDP Bolesławiec.

Stany magazynowe soli zostały uzupełnione w marcu 2024, co przełożyło się na wymierne oszczędności w stosunku do obecnej ceny soli drogowej.

Stan magazynowy soli na dzień 30.09.2024 to 414,29 ton.

Stan magazynowy piasku na 30.09.2024 to 250,96 ton.

Mieszanka piaskowo – solna – stan magazynowy na 30.09.2024 to 516,92 tony.

## **III. Zniszczenia w infrastrukturze drogowej i mostowej po powodzi – wrzesień 2024**

Nawiązując do powodzi mającej miejsce we wrześniu 2024 r. wykaz informacji o zniszczeniach w infrastrukturze drogowej i mostowej spowodowanej żywiołem jest następujący:

Lp.	Miejscowość	Nazwa drogi (miejscowa), numer drogi	Długość, powierzchnia zniszczeń	(Kilometraż) od km do km lub w km	Opis zniszczeń (w tym rodzaj uszkodzonej nawierzchni, odwodnienia, itp.)
1.	Kraszowice	DP 2273D	80mb/ 520m <sup>2</sup>	0,08km	Droga uległa całkowitemu zniszczeniu na odc. ok 80 m łącznie z uszkodzeniem korpusu, nasypów i konstrukcji jezdni.
2.	Krępnica	DP 2286D	dł. 545 mb/2725,00 m <sup>2</sup>	Km 7+305 – 7+850	Uszkodzeniu uległ korpus drogowy wraz z odspojeniem warstwy ścieralnej, pobocza, skarpy

3.	Trzebień	DP 2288D	3500mb/ 14 305,00 m2	km 2+200 - 5+700	Namoknięciu uległ cały korpus drogowy z odcinkami całkowitego zniszczenia, nasypu, konstrukcji i jezdni. W wyniku długotrwałego namoknięcia korpusu i infiltracji wód w podbudowie nastąpiła utrata nośności
----	----------	----------	-------------------------	---------------------	--

1. Droga nr 2288D na odc. Trzebień – Parkoszów



2. Droga nr 2286D w Dąbrowie Bol.



3. Droga nr 2273D w m. Kraszowice



## Mosty

Lp.	Miejscowość	Nazwa drogi (miejscowa), numer drogi; numer JNI	(Kilometraż) w km	Opis zniszczeń
1.	Kraszowice	DP 2273D JNI 31000975	6+850	obiekt ma zbyt małe światło, co jest przyczyną piętrzenia wód powodziowych w kanale i występowanie ich z koryta kanału
2.	Kraszowice	DP 2273D JNI 31000976	7+040	rozmycia i uszkodzenia zasypki i umocnień wokół obiektu, zniszczenie nasypu drogowego bezpośrednio przy obiekcie, duże rozmycie koryta starorzecza na wylocie z obiektu
3.	Bolesławiec	DP 231D JNI 31001013	ul. Mostowa	zniszczeniu uległo wyposażenie obiektu pod przęsłami (zniszczone kolektory odwodnieniowe), znaczne rozmycia przy filarach mostu, zniszczenia i rozmycia terenów pod przęsłami i wokół obiektu mostowego

Kierownik  
Zarządu Dróg Powiatowych  
w Bolesławcu  
*mgr inż. Paweł Bednarski*