

Projekt

**UCHWAŁA NR .../.../2021
RADY POWIATU BOLESŁAWIECKIEGO
z dnia 2021 r.**

**w sprawie Powiatowego Programu Rozwoju Pieczy Zastępczej
w Powiecie Bolesławieckim na lata 2021 – 2023**

Na podstawie art. 12 pkt 11 ustawy z dnia 5 czerwca 1998 r. o samorządzie powiatowym (tekst jedn. Dz. U. z 2020 r., poz. 920) oraz art. 180 pkt 1 ustawy z dnia 9 czerwca 2011 r. o wspieraniu rodziny i systemie pieczy zastępczej (tekst jedn. z 2020 r., poz. 821 ze zm.)¹⁾

**Rada Powiatu Bolesławieckiego
uchwala, co następuje:**

§ 1.

Przyjmuje się do realizacji Powiatowy Program Rozwoju Pieczy Zastępczej w Powiecie Bolesławieckim na lata 2021 – 2023 w brzemieniu stanowiącym załącznik do niniejszej uchwały.

§ 2.

Wykonanie uchwały powierza się Zarządowi Powiatu Bolesławieckiego i dyrektorowi Powiatowego Centrum Pomocy Rodzinie w Bolesławcu.

§ 3.

Uchwała wchodzi w życie z dniem podjęcia.

Przewodniczący Rady
Powiatu Bolesławieckiego

Ryszard Kawka

Przewodniczący
Zarządu Powiatu Bolesławieckiego
STAROSTA BOLESŁAWIECKI
Tomasz Gabryśiak

¹⁾zm. Dz.U.2021.159 art. 15

wz. DYREKTORA
Powiatowego Centrum Pomocy Rodzinie
w Bolesławcu

mgr Agnieszka Miśniewska
Kierownik Działu Świadczeń i Należności

Sprawdzone
pod względem
prawnym

RADCA PRAWNY

Emil Zając
WZ. G/338

Załącznik
do uchwały Nr .../.../2021
Rady Powiatu Bolesławieckiego
z dnia



Powiatowy Program Rozwoju Pieczy Zastępczej w Powiecie Bolesławieckim na lata 2021 – 2023

Bolesławiec, 2021 r.

Spis treści

WPROWADZENIE	3
I. ZAŁOŻENIA PROGRAMOWE	5
II. PODSTAWY PRAWNE PROGRAMU.....	7
III. EWALUACJA SYSTEMU PIECZY ZASTĘPCZEJ W POWIECIE BOLESŁAWIECKIM W LATACH 2018 – 2020	8
1. Rodzinna piecza zastępcza	8
2. Instytucjonalna piecza zastępcza.....	12
3. Wsparcie dla usamodzielnianych wychowanków zastępczych form opieki.....	15
4. Inne działania podejmowane na rzecz rozwoju pieczy zastępczej.....	17
IV. CELE PRGRAMU ROZWOJU PIECZY ZASTĘPCZEJ W POWIECIE BOLESŁAWIECKUM NA LATA 2021 – 2023	22
V. ZAKŁADANE REZULTATY REALIZACJI PROGRAMU.....	25
VI. ŹRÓDŁA FINANSOWANIA PROGRAMU	25
VII. MONITORING I EWALUACJA PROGRAMU	26

WPROWADZENIE

Powiatowy Program Rozwoju Pieczy Zastępczej w Powiecie Bolesławieckim na lata 2021 – 2023, zwany dalej Programem, został opracowany na podstawie założeń Ustawy z dnia 9 czerwca 2011 roku o wspieraniu rodziny i systemie pieczy zastępczej (tekst jednolity Dz. U. z 2020 r., poz. 821 ze zm.). Zgodnie z art. 180 pkt 1 przywołanej ustawy, do zadań własnych powiatu należy między innymi:

- opracowanie i realizacja trzyletnich programów, dotyczących rozwoju pieczy zastępczej, zawierający między innymi coroczny limit rodzin zastępczych zawodowych;
- zapewnienie dzieciom pieczy zastępczej w rodzinach zastępczych, rodzinnych domach dziecka oraz w placówkach opiekuńczo –wychowawczych;
- organizowanie wsparcia osobom usamodzielnianym opuszczającym rodziny zastępcze, rodzinne domy dziecka oraz placówki opiekuńczo-wychowawcze i regionalne placówki opiekuńczo-terapeutyczne, przez wspieranie procesu usamodzielnienia;
- tworzenie warunków do powstawania i działania rodzin zastępczych, rodzinnych domów dziecka i rodzin pomocowych;
- prowadzenie placówek opiekuńczo-wychowawczych oraz placówek wsparcia dziennego o zasięgu ponadgminnym;
- organizowanie szkoleń dla rodzin zastępczych, prowadzących rodzinne domy dziecka, rodzin pomocowych i dyrektorów placówek opiekuńczo-wychowawczych typu rodzinnego oraz kandydatów do pełnienia funkcji rodziny zastępczej, prowadzenia rodzinnego domu dziecka lub pełnienia funkcji dyrektora placówki opiekuńczo-wychowawczej typu rodzinnego;
- organizowanie wsparcia dla rodzinnej pieczy zastępczej, w szczególności przez tworzenie warunków do powstawania grup wsparcia, specjalistycznego poradnictwa;
- wyznaczanie organizatora rodzinnej pieczy zastępczej;
- zapewnienie przeprowadzenia przyjętemu do pieczy zastępczej dziecku niezbędnych badań lekarskich;
- kompletowanie we współpracy z właściwym ośrodkiem pomocy społecznej dokumentacji związanej z przygotowaniem dziecka do umieszczenia w rodzinie zastępczej albo rodzinnym domu dziecka;
- finansowanie:

- świadczeń pieniężnych dotyczących dzieci z terenu powiatu, umieszczonych w rodzinach zastępczych, rodzinnych domach dziecka, placówkach opiekuńczo-wychowawczych, regionalnych placówkach opiekuńczo-terapeutycznych, interwencyjnych ośrodkach preadopcyjnych lub rodzinach pomocowych, na jego terenie lub na terenie innego powiatu,
- pomocy przyznawanej osobom usamodzielnianym opuszczającym rodziny zastępcze, rodzinne domy dziecka, placówki opiekuńczo-wychowawcze lub regionalne placówki opiekuńczo-terapeutyczne,
- szkoleń dla kandydatów do pełnienia funkcji rodziny zastępczej, prowadzenia rodzinnego domu dziecka lub pełnienia funkcji dyrektora placówki opiekuńczo-wychowawczej typu rodzinnego oraz szkoleń dla rodzin zastępczych, prowadzących rodzinne domy dziecka oraz dyrektorów placówek.

Program stanowi kontynuację realizacji założeń określonych w Powiatowym Programie Rozwoju Pieczy Zastępczej w Powiecie Bolesławieckim na lata 2015 – 2017, przyjętym Uchwałą Nr X/59/15 Rady Powiatu Bolesławieckiego z dnia 25 czerwca 2015 r. oraz w Powiatowym Programie Rozwoju Pieczy Zastępczej w Powiecie Bolesławieckim na lata 2018 – 2020, przyjętym Uchwałą Nr LIII/328/18 Rady Powiatu Bolesławieckiego z dnia 28 czerwca 2018 r. Założenia Programu oraz sformułowane w nim cele i zadania do realizacji są zgodne ze Strategią Rozwiązywania Problemów Społecznych w Powiecie Bolesławieckim na lata 2016 – 2026, zatwierdzonej Uchwałą Nr XXV/151/16 Rady Powiatu Bolesławieckiego z dnia 27 października 2016 roku, a w szczególności celem strategicznym: Organizacja sprawnego systemu pomocy dzieciom i młodzieży pozbawionym częściowo lub całkowicie opieki rodzicielskiej.

Program został przygotowany w oparciu o diagnozę sytuacji rodzinnej i instytucjonalnej pieczy zastępczej funkcjonującej na terenie powiatu bolesławieckiego oraz aktualne potrzeby wynikające z konieczności umieszczania dzieci poza rodzinami biologicznymi.

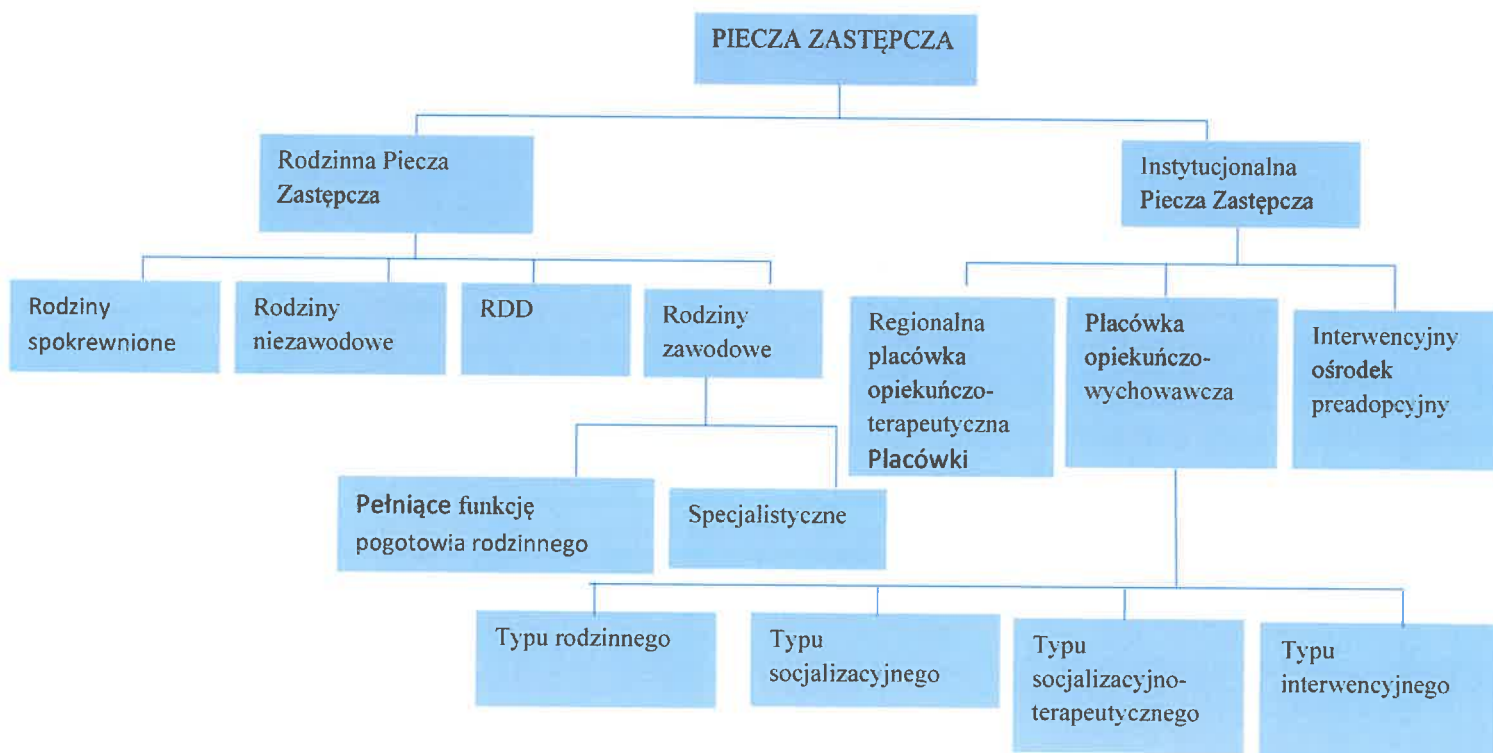
Na podstawie Zarządzenia Nr 38.IV/11 Starosty Bolesławieckiego z dnia 12 września 2011 r. za organizatora rodzinnej pieczy zastępczej w Powiecie Bolesławieckim zostało wyznaczone Powiatowe Centrum Pomocy Rodzinie w Bolesławcu.

I. ZAŁOŻENIA PROGRAMOWE

Pieczna zastępcza to pieczna sprawowana poza rodziną biologiczną dziecka przez rodziny zastępcze i placówki opiekuńczo-wychowawcze, będąca konsekwencją ingerencji sądu w sferę władzy rodzicielskiej. **Głównym celem pieczy zastępczej jest niwelowanie niewydolności wychowawczej rodziny oraz zaniedbania dzieci lub też w przypadku braku jakiegokolwiek szansy na powrót dziecka do rodziny biologicznej, jak najszybsze uregulowanie jego sytuacji prawnej i znalezienie dla niego rodziny adopcyjnej. Pieczna zastępcza z założenia nastawiona na przywracanie dziecka rodzinie jest więc opieką tymczasową.**

Przyjęcie dziecka do rodziny zastępczej jest trudnym wyzwaniem zarówno dla rodziny zastępczej jak i samego dziecka. Dzieci umieszczone w pieczy zastępczej są często zaniedbane wychowawczo, emocjonalnie, zdrowotnie i edukacyjnie. Zadaniem pieczy zastępczej jest zapewnienie dziecku bezpiecznych i odpowiednich warunków rozwoju i wychowania oraz usamodzielnienie życiowe wychowanka. Zadanie to wymaga ogromnego zaangażowania samej rodziny zastępczej jak i wielu służb. Z tego też względu budowa profesjonalnego systemu wsparcia rodzin i rodzinnych form pieczy zastępczej powinna być rozwiązaniem systemowym, składającym się z wielu powiązanych ze sobą elementów, takich jak: koordynator rodzin zastępczych, asystent rodzin biologicznych, pracownik socjalny Ośrodka Pomocy Społecznej, kurator sądowy.

Opieka nad dzieckiem może być zapewniona poprzez umieszczenie dziecka w:



Rodzinna piecza zastępcza to system pieczy zastępczej, w skład którego wchodzi rodziny zastępcze zawodowe, spokrewnione i niezawodowe oraz rodzinne domy dziecka:

- **rodzina zastępcza spokrewniona**, tj.: rodzina zastępcza, którą tworzą małżonkowie lub osoba nie pozostająca w związku małżeńskim, będący krewnymi wstępnymi lub rodzeństwem dziecka,
- **rodzina zastępcza niezawodowa**, tj. rodzina zastępcza, którą tworzą małżonkowie lub osoba nie pozostająca w związku małżeńskim, nie będący krewnymi wstępnymi lub rodzeństwem dziecka,
- **zawodowa rodzina zastępcza, pełniąca funkcję pogotowia rodzinnego**, tj. rodzina zastępcza, w której umieszcza się dziecko wymagające natychmiastowego zapewnienia opieki zastępczej do czasu unormowania jego sytuacji, nie dłużej niż na okres 4 miesięcy. W szczególnie uzasadnionych przypadkach okres ten może być przedłużony do 8 miesięcy lub do zakończenia postępowania sądowego o powrót dziecka do rodziny, przysposobienie lub umieszczenie w rodzinnej pieczy zastępczej,
- **zawodowa specjalistyczna**, tj. rodzina zastępcza, w której umieszcza się w szczególności dzieci niepełnosprawne i dzieci skierowane na podstawie ustawy z dnia 26 października 1982 r. o postępowaniu w sprawach nieletnich lub małoletnie matki z dziećmi,
- **rodzinny dom dziecka** tworzony jest przez małżonków lub osobę nie pozostającą w związku małżeńskim, sprawujących/sprawującą opiekę nad łącznie nie więcej niż 8 dzieci oraz pełnoletnimi wychowankami pieczy zastępczej.

Instytucjonalna piecza zastępcza to system pieczy zastępczej sprawowany w formie całodobowych placówek opiekuńczo-wychowawczych:

1. Placówka opiekuńczo-wychowawcza:

- **typu rodzinnego** – zapewnia opiekę dzieciom w różnym wieku, w tym dorastającym i usamodzielniającym się, umożliwia wspólne wychowanie i opiekę licznemu rodzeństwu,
- **typu interwencyjnego** – zapewnia doraźną opiekę nad dzieckiem powyżej 10 roku życia w czasie trwania sytuacji kryzysowej, w szczególności w przypadkach wymagających natychmiastowego zapewnienia opieki. Pobyty w placówce nie może trwać dłużej niż 3 miesiące, w szczególnych przypadkach może zostać przedłużony do zakończenia trwającego postępowania sądowego o powrót dziecka do rodziny, przysposobienia lub umieszczenia w pieczy zastępczej,
- **typu socjalizacyjnego** – zapewnia całodobową opiekę i wychowanie nad dziećmi powyżej 10 roku życia, których powrót do domu nie jest możliwy,

- typu specjalistycznego – terapeutycznego – zapewnia opiekę nad dziećmi powyżej 10 roku życia o indywidualnych potrzebach w tym: legitymującymi się orzeczeniem o niepełnosprawności lub umiarkowanym i znacznym stopniu niepełnosprawności.
- 2. **Regionalna placówka opiekuńczo-terapeutyczna** (prowadzona przez samorząd wojewódzki) - są w niej umieszczane dzieci, które ze względu na stan zdrowia wymagają specjalistycznej opieki i rehabilitacji. Z tego powodu nie mogą zostać umieszczone w rodzinnej pieczy zastępczej lub w placówce opiekuńczo-wychowawczej.
- 3. **Interwencyjny ośrodek preadopcyjny** (prowadzony przez samorząd wojewódzki) – jest to placówka przeznaczona dla dzieci, które wymagają specjalistycznej opieki i w okresie oczekiwania na przysposobienie nie mogą zostać umieszczone w rodzinnej pieczy zastępczej. Pobyt dziecka w interwencyjnym ośrodku preadopcyjnym nie może trwać dłużej niż do ukończenia przez dziecko pierwszego roku życia.

Zakres działań i obowiązków został podzielony na poszczególne podmioty

GMINA	POWIAT	SAMORZĄD WOJEWÓDZKI
<ul style="list-style-type: none"> – działania profilaktyczne – praca z rodziną 	<ul style="list-style-type: none"> – rodzinna piecza zastępcza, – instytucjonalna piecza zastępcza, – usamodzielnienia 	<ul style="list-style-type: none"> – ośrodek adopcyjny, – interwencyjny ośrodek preadopcyjny, – regionalna placówka opiekuńczo-terapeutyczna

Tabela nr. 1. Organizacja pieczy zastępczej w świetle ustawy o wspieraniu rodziny i systemie pieczy zastępczej

II. PODSTAWY PRAWNE PROGRAMU

Działania w zakresie rozwoju pieczy zastępczej, w tym zadania zapisane w niniejszym Programie, podejmowane są i realizowane w oparciu o następujące przepisy i dokumenty:

- 1) Konstytucja Rzeczypospolitej Polskiej (Dz. U. z 1997 r. Nr 78, poz. 483 ze zm.);
- 2) Konwencja o Prawach Dziecka (Dz. U. z 2013 r., poz. 677);
- 3) Ustawa z dnia 5 czerwca 1998 r. o samorządzie powiatowym (Dz. U. z 2020 r., poz. 920);
- 4) Ustawa z dnia 9 czerwca 2011r. o wspieraniu rodziny i systemie pieczy zastępczej (tekst jednolity Dz. U. z 2020 r., poz. 821 ze zm.);
- 5) Ustawa z dnia 12 marca 2004 r. o pomocy społecznej (Dz. U. z 2020 r., poz. 1876 ze zm.);

- 6) Rozporządzenie Ministra Pracy i Polityki Społecznej z dnia 22 grudnia 2011 r. w sprawie instytucjonalnej pieczy zastępczej (Dz. U. z 2011 r. Nr 292, poz. 1720).

III. EWALUACJA SYSTEMU PIECZY ZASTĘPCZEJ W POWIECIE BOLESŁAWIECKIM W LATACH 2018 – 2020

1. Rodzinna piecza zastępcza

Dziecku pozostawionemu całkowicie lub częściowo opieki rodzicielskiej powiat zapewnia opiekę i wychowanie w rodzinie zastępczej. Rodzina stanowiąc bliskie dziecku środowisko, pozwala nawiązać nowe, a czasem jedyne więzi emocjonalne, a tym samym zapobiec negatywnym dla rozwoju dziecka skutkom sieroctwa. Zadaniem rodzinnej pieczy zastępczej jest stworzenie dziecku stabilnego środowiska zapewniającego właściwe wychowanie i opiekę do czasu powrotu dziecka do rodziny biologicznej, bądź do momentu przysposobienia lub usamodzielnienia się. Umieszczenie dziecka w pieczy zastępczej powinno przede wszystkim zapewniać dziecku możliwości zaspokajania potrzeb emocjonalnych, bytowych, zdrowotnych, edukacyjnych w sytuacji gdy rodzina naturalna nie jest w stanie tych potrzeb zaspokoić. Piecza zastępcza powinna: przygotować dziecko do odpowiedzialnego i samodzielnego życia oraz pokonywania trudności życiowych; wpajać prawidłowe normy funkcjonowania w społeczeństwie; podtrzymywać kontakty z rodziną i rówieśnikami. Kandydaci na rodziny zastępcze, podejmując decyzję o utworzeniu rodziny zastępczej powinni mieć świadomość czasowości opieki nad dzieckiem oraz brać pod uwagę i akceptować możliwość powrotu dziecka do rodziny biologicznej lub umieszczenia go w rodzinie adopcyjnej. Zgodnie z przepisami ustawy z dnia 9 czerwca 2011 r. o wspieraniu rodziny i systemie pieczy zastępczej rodziną zastępczą może zostać małżeństwo lub osoba nie pozostająca w związku małżeńskim, u których umieszczono dziecko w celu sprawowania nad nim pieczy zastępczej. Osoby, które pełnią funkcję rodziny zastępczej powinny dawać rękojmię należytego sprawowania pieczy, mieć pełnię władzy rodzicielskiej; wypełniać obowiązek alimentacyjny (w przypadku, gdy taki obowiązek w stosunku do nich wynika z tytułu egzekucyjnego; mieć pełną zdolność do czynności prawnych; być zdolne do sprawowania właściwej opieki nad dzieckiem, co należy potwierdzić odpowiednim zaświadczeniem lekarskim i pozytywną oceną predyspozycji i motywacji sporządzoną przez psychologa.

Formy rodzinnej pieczy zastępczej	Rok 2018		
	Liczba rodzin zastępczych	Liczba nowopowstałych rodzin zastępczych	Liczba rozwiązanych rodzin zastępczych
Rodziny zastępcze spokrewnione	101	19	11
Rodziny zastępcze niezawodowe	41	6	8
Rodziny zastępcze zawodowe	3	1	1
Rodziny zastępcze zawodowe pełniące funkcję pogotowia rodzinnego	1	0	0
Razem	146	26	20
	Rok 2019		
Rodziny zastępcze spokrewnione	102	19	21
Rodziny zastępcze niezawodowe	43	9	7
Rodziny zastępcze zawodowe	2	0	0
Rodziny zastępcze zawodowe pełniące funkcję pogotowia rodzinnego	1	0	0
Razem	148	28	27
	Rok 2020		
Rodziny zastępcze spokrewnione	98	16	10
Rodziny zastępcze niezawodowe	49	13	7
Rodziny zastępcze zawodowe	2	0	0
Rodziny zastępcze zawodowe pełniące funkcję pogotowia rodzinnego	1	0	0
Razem	150	29	17

*Tabela nr 2. Rodziny zastępcze funkcjonujące na terenie powiatu bolesławieckiego w latach 2018-2020.
Źródło: opracowanie własne na podstawie sprawozdań PCPR w Bolesławcu.*

Z analizy danych zawartych w tabeli wynika, że na terenie powiatu bolesławieckiego z roku na rok rośnie liczba rodzin zastępczych niezawodowych.

Największą liczbę rodzin zastępczych w latach 2018 – 2020 stanowiły rodziny zastępcze spokrewnione – dziadkowie i pełnoletnie rodzeństwo dziecka. Mniej liczną grupę stanowiły rodziny zastępcze niezawodowe tj. dalsi krewni dzieci (głównie wujostwo, kuzynostwo) natomiast liczba rodzin zastępczych zawodowych zmniejszyła się.

Biorąc pod uwagę konieczność wykonania postanowień sądu o umieszczeniu dziecka w rodzinie zastępczej niezwiązanej z dzieckiem, najbardziej preferowane są rodziny zastępcze niezawodowe i zawodowe, które są gotowe przyjąć dzieci dla siebie obce. Grupa ta często posiada potencjał radzenia sobie z problemami wychowawczymi i rozwojowymi u dzieci.

W grupie rodzin niezawodowych należy upatrywać kandydatów na przyszłych rodziców zastępczych zawodowych, których aktualna liczba jest niewystarczająca w stosunku do potrzeb.

Formy rodzinnej pieczy zastępczej	Rok 2018	Rok 2019	Rok 2020
	Liczba dzieci	Liczba dzieci	Liczba dzieci
Rodziny zastępcze Spokrewnione	128	127	130
Rodziny zastępcze Niezawodowe	59	54	72
Rodziny zastępcze zawodowe	8	9	7
Rodziny zastępcze zawodowe pełniące funkcję pogotowia rodzinnego	6	9	7
Razem	201	199	216

Tabela nr 3. Liczba dzieci umieszczonych w rodzinach zastępczych funkcjonujących na terenie powiatu bolesławieckiego w latach 2018-2020.

Źródło: opracowanie własne na podstawie sprawozdań PCPR w Bolesławcu.

Zgodnie z ustawą o wspieraniu rodziny i systemie pieczy zastępczej, powiat miejsca zamieszkania dziecka przed umieszczeniem go w pieczy zastępczej jest zobowiązany do zwrotu kosztów utrzymania tego dziecka na terenie innych powiatów. W latach 2018-2020 Powiat Bolesławiecki dokonał zwrotu kosztów utrzymania 153 dzieci przebywających w rodzinnej pieczy zastępczej na terenie innych powiatów (2018 r. – 48 dzieci, 2019 r. – 54 dzieci, 2020 r. -51 dzieci).

Łączna liczba dzieci przebywających w rodzinnych formach pieczy zastępczej	Rok 2018	Rok 2019	Rok 2020
		249	253

Tabela nr 4. Liczba dzieci pochodzących z terenu powiatu bolesławieckiego, przebywających w rodzinnej pieczy zastępczej w latach 2018-2020.

Podsumowując powyższe, należy stwierdzić, iż w latach 2018-2020 wzrosła liczba dzieci przebywających w rodzinnych formach pieczy zastępczej. Zauważalna jest tendencja rosnąca, co wskazuje na niekorzystne prognozy na kolejne lata. Jednakże, system pieczy zastępczej

w powiecie bolesławieckim funkcjonuje w należyty sposób. Wszystkie postanowienia sądu o umieszczenie dziecka w pieczy zastępczej zostały zrealizowane.

Rozmieszczenie rodzin zastępczych na terenie powiatu bolesławieckiego:

Gminy Powiatu Bolesławieckiego	Liczba rodzin w poszczególnych gminach Powiatu Bolesławieckiego
	Rok 2020
Gmina Miejska Bolesławiec	70
Gmina Nowogrodziec	24
Gmina Bolesławiec	23
Gmina Warta Bolesławiecka	19
Gmina Osiecznica	8
Gmina Gromadka	6
RAZEM:	150

Tabela nr 5. Rozmieszczenie rodzin zastępczych na terenie powiatu bolesławieckiego - 2020 r.
Źródło: opracowanie własne na podstawie sprawozdań PCPR w Bolesławcu.

Każda rodzina zastępcza funkcjonująca na terenie powiatu bolesławieckiego i sprawująca opiekę na dzieckiem do 18 roku życia objęta zostaje wsparciem koordynatora rodzinnej pieczy zastępczej. Każdy koordynator rodzinnej pieczy zastępczej obejmuje wsparciem nie więcej niż 15 rodzin zastępczych. W stosunku do rodzin zastępczych nieobjętych opieką koordynatora rodzinnej pieczy zastępczej ww. zadania wykonywali pracownicy socjalni, którzy także są członkami Zespołu ds. rodzinnej pieczy zastępczej. PCPR w Bolesławcu zatrudnia 7 koordynatorów rodzinnej pieczy zastępczej, do zadań których należą:

- udzielanie pomocy rodzinom zastępczym w realizacji zadań wynikających z pieczy zastępczej,
- przygotowanie planu pomocy dziecku,
- pomoc rodzinom zastępczym w nawiązaniu wzajemnego kontaktu,
- zapewnienie rodzinom zastępczym dostępu do specjalistycznej pomocy dla dzieci, w tym psychologicznej, reedukacyjnej i rehabilitacyjnej,
- zgłaszanie do ośrodków adopcyjnych informacji o dzieciach z uregulowaną sytuacją prawną, w celu poszukiwania dla nich rodzin przysposabiających,
- udzielanie wsparcia pełnoletnim wychowankom rodzinnych form pieczy zastępczej,

- przedstawianie corocznego sprawozdania z efektów pracy organizatorowi rodzinnej pieczy zastępczej,
- uczestnictwo w posiedzeniach Zespołu do spraw oceny sytuacji dziecka umieszczonego w rodzinie zastępczej,
- przeprowadzanie analizy sytuacji osobistej, rodzinnej i majątkowej kandydatów do pełnienia funkcji rodziny zastępczej.

Koordynatorzy rodzinnej pieczy zastępczej oraz pracownicy socjalni obejmują ww. rodziny wsparciem i pomocą w rozwiązywaniu problemów opiekuńczo – wychowawczych, ukierunkowują w działaniach wynikających z pieczy zastępczej.

2. Instytucjonalna piecza zastępcza

Placówka opiekuńczo-wychowawcza zapewnia dziecku całodobową ciągłą lub okresową opiekę i wychowanie oraz zaspokaja jego niezbędne potrzeby bytowe, rozwojowe, w tym emocjonalne, społeczne, religijne, a także zapewnia korzystanie z przysługujących świadczeń zdrowotnych i kształcenia, oddziaływań terapeutycznych. Podstawą do umieszczenia dziecka w pieczy zastępczej jest prawomocne orzeczenie sądu rodzinnego. Dziecko może być przyjęte do placówki opiekuńczo-wychowawczej również na wniosek rodzica, opiekuna prawnego bądź na prośbę samego dziecka.

Zgodnie z art. 180 pkt. 2 ustawy z dnia 9 czerwca 2011 r. o wspieraniu rodziny i systemie pieczy zastępczej zadaniem własnym powiatu jest zapewnienie dzieciom pieczy zastępczej w rodzinach zastępczych, rodzinnych domach dziecka oraz w placówkach opiekuńczo – wychowawczych.

Stosownie do art. 190 w/w ustawy organy jednostek samorządu terytorialnego mogą zlecać prowadzenie placówki opiekuńczo-wychowawczej organizacjom pozarządowym prowadzącym działalność w zakresie wspierania rodziny, pieczy zastępczej lub pomocy społecznej albo osobom prawnym i jednostkom organizacyjnym działającym na podstawie przepisów o stosunku Państwa do Kościoła Katolickiego w Rzeczypospolitej Polskiej, stosunku Państwa do innych kościołów i związków wyznaniowych oraz o gwarancji wolności sumienia i wyznania, jeżeli ich cele statutowe obejmują prowadzenie działalności w zakresie wspierania rodziny i systemu pieczy zastępczej lub pomocy społecznej. Do zlecenia zadań stosuje się ustawę z dnia 24 kwietnia 2003 r. o działalności pożytku publicznego i o wolontariacie. Zlecenie zadania odbywa się po uprzednim przeprowadzeniu otwartego konkursu ofert.

Na terenie powiatu bolesławieckiego funkcjonują dwie placówki opiekuńczo – wychowawcze:

- **placówka opiekuńczo – wychowawcza typu socjalizacyjnego tj. Dom Dziecka p.w. Św. Józefa działająca** na podstawie Umów: NR ORG. 327/2016 z dnia 30 grudnia 2016 r. na lata 2017 – 2019 oraz NR ORG. 998/2019 z dnia 30 grudnia 2019 r. na lata 2020 – 2023 zawartych pomiędzy Powiatem Bolesławieckim a Zgromadzeniem Sióstr Św. Elżbiety Prowincja Wrocławska w sprawie zlecenia realizacji zadania z zakresu wspierania rodziny i systemu pieczy zastępczej obejmującego prowadzenie placówki opiekuńczo-wychowawczej typu socjalizacyjnego dla 14 wychowanków. Placówka typu socjalizacyjnego obejmuje opieką dzieci powyżej 10-go roku życia;
- **placówka opiekuńczo-wychowawcza typu rodzinnego tj. Dom Dziecka p.w. Św. Elżbiety działająca** na podstawie Umowy Nr ORG.22/2019 z dnia 11.01.2019r., zawartej pomiędzy Powiatem Bolesławieckim a Zgromadzeniem Sióstr Św. Elżbiety Prowincja Wrocławska w sprawie zlecenia realizacji zadania z zakresu wspierania rodziny i systemu pieczy zastępczej obejmującego prowadzenie placówki opiekuńczo-wychowawczej typu rodzinnego w latach 2019-2023 dla 8 wychowanków, a w przypadku konieczności umieszczenia rodzeństwa dopuszczalne jest za zgodą dyrektora placówki oraz po uzyskaniu zezwolenia wojewody umieszczenie w tym samym czasie większej liczby dzieci, jednak nie więcej niż 10. Placówka typu rodzinnego obejmuje opieką dzieci w wieku od 0 – 18 roku życia.

Powyższe placówki zapewniają opiekę i wychowanie dla dzieci pochodzących głównie z terenu powiatu bolesławieckiego. W przypadku posiadania wolnych miejsc i zaistnienia takiej potrzeby ze strony innych powiatów, do placówki kierowane są dzieci z innych powiatów. Wówczas powiat kierujący dzieckiem pokrywa koszty jego utrzymania w placówce.

Liczbę dzieci przebywających instytucjonalnej pieczy zastępczej w latach 2018 - 2020 obrazuje poniższe zestawienie:

Rotacja dzieci w instytucjonalnej pieczy zastępczej	Rok 2018	Rok 2019		Rok 2020	
		Placówka opiekuńczo – wychowawcza typu socjalizacyjnego	Placówka opiekuńczo – wychowawcza typu rodzinnego	Placówka opiekuńczo – wychowawcza typu socjalizacyjnego	Placówka opiekuńczo – wychowawcza typu rodzinnego
Liczba ogółem dzieci przebywających w placówkach opiekuńczo-wychowawczych na terenie powiatu bolesławieckiego	15	16	19	18	16

Liczba dzieci poniżej 10 r.ż. przebywających w placówkach opiekuńczo-wychowawczych na terenie powiatu bolesławieckiego	2	2	12	1	9
Liczba dzieci pochodzących z terenu Powiatu Bolesławieckiego umieszczonych w instytucjonalnej pieczy zastępczej na terenie innych powiatów	35	64		42	

Tabela nr 6. Liczba dzieci pochodzących z terenu powiatu bolesławieckiego umieszczonych w instytucjonalnej pieczy zastępczej. Źródło: opracowanie własne na podstawie sprawozdań PCPR w Bolesławcu.

W trakcie pobytu dzieci w placówkach funkcjonujących na terenie powiatu bolesławieckiego prowadzone są działania mające na celu ich powrót do rodziny naturalnej bądź przeniesienie do rodzinnej formy pieczy zastępczej. Poniżej przedstawiona została liczba dzieci, które opuściły Domy Dziecka w Bolesławcu w latach 2018 – 2020 w związku z powrotem do rodziny naturalnej, przeniesieniem do rodziny zastępczej, adopcją oraz usamodzielnieniem wychowanków placówek.

Lata	Powrót do rodziny naturalnej		Przeniesienie do rodziny zastępczej		Adopcja		Usamodzielnienie wychowanków	
	Placówka typu socjalizacyjnego	Placówka typu rodzinnego	Placówka typu socjalizacyjnego	Placówka typu rodzinnego	Placówka typu socjalizacyjnego	Placówka typu rodzinnego	Placówka typu socjalizacyjnego	Placówka typu rodzinnego
Rok 2018	6	-	0	-	0	-	2	-
Rok 2019	0	3	1	2	0	0	3	0
Rok 2020	0	2	3	5	0	0	3	0

Tabela nr 7. Przyczyny opuszczenia w Domach Dziecka w Bolesławcu w latach 2018 – 2020. Źródło: opracowanie własne na podstawie sprawozdań częściowych z wykonania zadania publicznego 2 Domów Dziecka w Bolesławcu.

W 2020 r., zgodnie z Umową NR ORG.302/20 z dnia 27 lipca 2020 r. zawartą pomiędzy Powiatem Bolesławieckim a Zgromadzeniem Sióstr Św. Elżbiety Prowincja Wrocławska, Powiat Bolesławiecki przekazał środki finansowe w wysokości 10 000,00 zł (słownie złotych: dziesięć

tysięcy 00/100), tytułem dotacji celowej na realizację zadania z zakresu wspierania rodziny i systemu pieczy zastępczej pod nazwą „Grupowe zajęcia socjoterapeutyczne „Lubię siebie i akceptuję innych”. Zajęcia w formie warsztatowej przeznaczone były dla wychowanków Domu Dziecka pw. Św. Józefa w Bolesławcu. Podejmowane działania terapeutyczne miały na celu odreagowanie napięć i naukę kontrolowania stanów emocjonalnych spowodowanych sytuacją epidemiczną.

Ustawa o wspieraniu rodziny i systemie pieczy zastępczej wprowadziła zmiany, które mają wpływ na ograniczenie roli placówki opiekuńczo – wychowawczej na rzecz rozwoju rodzinnych form opieki. Z przepisów wskazanej wyżej ustawy wynika, że placówki opiekuńczo – wychowawcze będą małymi, przejściowymi placówkami (docelowo do 14 dzieci), przeznaczonymi dla dzieci starszych (powyżej 10 roku życia). W odniesieniu do Domu Dziecka w Bolesławcu, zasadniczą konsekwencją wdrożenia ustawy było zmniejszenie liczby miejsc w ww. placówce z 30 do 14, co uzasadnia potrzebę działań na rzecz rozwoju rodzinnej pieczy zastępczej, tj. tworzenie rodzin zastępczych niezawodowych oraz rodzin zastępczych zawodowych pełniących funkcję pogotowia rodzinnego.

3. Wsparcie dla usamodzielnianych wychowanków zastępczych form opieki

Nadrzędnym zadaniem każdej rodziny zastępczej i placówki opiekuńczo-wychowawczej jest życiowe usamodzielnienie wychowanków pieczy zastępczej. W procesie usamodzielnienia wychowanka uczestniczą: pracownik PCPR, rodziny zastępcze lub pracownicy placówek opiekuńczo-wychowawczych. Osoba, która osiągnęła pełnoletność w pieczy zastępczej zostaje objęta pomocą mającą na celu jej życiowe usamodzielnienie, integrację ze środowiskiem poprzez pracę socjalną, jak również poprzez następujące formy pomocy:

- pieniądze na kontynuowanie nauki (526,00 zł miesięcznie),
- jednorazową na usamodzielnienie – (od 1 735,00 zł do 6 939,00 zł w zależności od okresu pobytu w pieczy zastępczej i formy opieki zastępczej),
- jednorazową na zagospodarowanie – (1 577,00 zł)
- w uzyskaniu odpowiednich warunków mieszkaniowych oraz zatrudnienia.

Rozkład udzielonego osobom usamodzielnianym wsparcia w postaci pomocy na kontynuowanie nauki, usamodzielnienie oraz zagospodarowanie w latach 2018-2020 prezentują poniższe tabele:

Poszczególne lata	Wyszczególnienie	Pomoc udzielona usamodzielnianym wychowankom instytucjonalnej pieczy zastępczej	
		Liczba osób	Wydatki
2018	Pomoc dla osoby usamodzielnianej, z tego:	19	80 511,46 zł
	na kontynuowanie nauki	12	46 208,46 zł
	na usamodzielnienie	4	25 983,00 zł
	na zagospodarowanie	3	8 320,00 zł
2019	Pomoc dla osoby usamodzielnianej, z tego:	13	55 529,00 zł
	na kontynuowanie nauki	6	28 404,00 zł
	na usamodzielnienie	3	20 817,00 zł
	na zagospodarowanie	4	6 308,00 zł
2020	Pomoc dla osoby usamodzielnianej, z tego:	10	38 810,36 zł
	na kontynuowanie nauki	9	31 871,36 zł
	na usamodzielnienie	1	6 939,00 zł
	na zagospodarowanie	0	0,00 zł

Tabela nr 8. Wsparcie dla usamodzielnianych wychowanków instytucjonalnej pieczy zastępczej.
Źródło: opracowanie własne na podstawie sprawozdań PCPR w Bolesławcu.

Poszczególne lata	Wyszczególnienie	Pomoc udzielona usamodzielnianym wychowankom rodzinnej pieczy zastępczej	
		Liczba osób	Wydatki
2018	Pomoc dla osoby usamodzielnianej, z tego:	36	157 372,51 zł
	na kontynuowanie nauki	23	114 917,51 zł
	na usamodzielnienie	6	28 387,00 zł
	na zagospodarowanie	7	14 068,00 zł
2019	Pomoc dla osoby usamodzielnianej, z tego:	38	161 453,15 zł
	na kontynuowanie nauki	26	114 753,01 zł

	na usamodzielnienie	8	40 392,14 zł
	na zagospodarowanie	4	6 308,00 zł
2020	Pomoc dla osoby usamodzielnianej, z tego:	10	157 111,24 zł
	na kontynuowanie nauki	43	125 253,24 zł
	na usamodzielnienie	5	20 819,00 zł
	na zagospodarowanie	6	11 039,00 zł

Tabela nr 9. Wsparcie dla usamodzielnianych wychowanków rodzinnej pieczy zastępczej.
Źródło: opracowanie własne na podstawie sprawozdań PCPR w Bolesławcu.

Każdy z usamodzielniających się wychowanków pieczy otrzymał pomoc w postaci pracy socjalnej, dodatkowo w przypadku osób pobierających pomoc pieniężną z tytułu kontynuowania nauki, utrzymywany był regularny kontakt ze szkołą. Osoby usamodzielniane miały również możliwość zamieszkania w mieszkaniu chronionym funkcjonującym na terenie powiatu bolesławieckiego. Mieszkanie dysponuje 3 miejscami. W latach 2018-2020 w mieszkaniu chronionym treningowym przy al. 1000-lecia w Bolesławcu zamieszkiwały 2 osoby usamodzielniane.

4. Inne działania podejmowane na rzecz rozwoju pieczy zastępczej

Promocja rodzicielstwa zastępczego

Kontynuując działania podjęte w 2012 roku Powiatowe Centrum Pomocy Rodzinie w Bolesławcu prowadziło w latach 2018 – 2020 **Kampanię Informacyjno – Promocyjną pt. „Szukam Mamy i Taty”**, w celu pozyskania kandydatów na rodziców zastępczych oraz propagującą ideę rodzicielstwa zastępczego.

W ramach ww. Kampanii podjęto następujące działania:

- w miesiącu maju 2018 i 2019 roku zorganizowano z okazji Dnia Rodzicielstwa Zastępczego przy budynku Starostwa Powiatowego w Bolesławcu (w ramach „Tygodnia z Powiatem”), oraz przy budynku tut. Centrum - **Punkty Informacyjne**, gdzie pracownicy PCPR udzielali informacji na temat rodzicielstwa zastępczego. Z powodu panującej w 2020 roku pandemii SARS- CoV -2 i ogłoszonymi obostrzeniami powyższe działania nie odbyły się,
- rozpowszechniano informacje (plakaty i broszurki) o naborze na szkolenie dla kandydatów do pełnienia funkcji rodziny zastępczej zawodowej, rodziny zastępczej niezawodowej lub prowadzenia rodzinnego domu dziecka w lokalnych mediach, na stronach

internetowych, w prasie, portalach społecznościowych, w instytucjach publicznych, środkach komunikacji miejskiej, w centrach handlowych, w zakładach pracy, w punktach usługowych, za pośrednictwem ośrodków pomocy społecznej i organizacji pozarządowych oraz parafii kościelnych z terenu powiatu bolesławieckiego,

- na stronach internetowych: PCPR w Bolesławcu, powiatu bolesławieckiego oraz na lokalnych portalach informacyjno-społecznościach zamieszczono ogłoszenia o naborze kandydatów na rodzinę zastępczą,
- w maju 2018 r. został wyemitowany w lokalnej telewizji Azart – Sat - reportaż pt. **„Dzień Rodzicielstwa Zastępczego”**, – propagujący ideę rodzicielstwa zastępczego.
- w marcu 2019 r. został wyemitowany w lokalnej telewizji Azart – Sat reportaż pt. **„Potrzebne rodziny zastępcze”**, dodatkowo w tym samym roku wyemitowano w telewizji Łużyce - w reportażu „Na Tapecie” - Program informacyjny, w którym Dyrektor PCPR w Bolesławcu omówił szczegółowo warunki jakie muszą spełniać kandydaci na rodziny zastępcze, ich prawa i obowiązki oraz przysługujące im świadczenia finansowe,
- w lutym 2020 r. wyemitowano reportaż **„Potrzebne rodziny zastępcze”**, w którym wzięli udział pracownicy Powiatowego Centrum Pomocy Rodzinie w Bolesławcu, propagując rodzicielstwo zastępcze. Ponadto w czerwcu 2020 r. na stronie Starostwa Powiatowego oraz Centrum i lokalnych stronach społecznościowych opublikowano artykuł pt. **”Mama i tata na pełny etat”**, w którym rodzina zastępcza zawodowa, pełniąca funkcję pogotowia rodzinnego z Bolesławca, funkcjonująca od 16 lat opowiada o doświadczeniach związanych z pełnieniem ww. funkcji,
- w latach 2018 i 2019 zorganizowano **Pikniki integracyjne** dla rodzin zastępczych z terenu Powiatu Bolesławieckiego w ramach obchodów Dnia Rodzicielstwa Zastępczego. W 2020 r. z uwagi na sytuację pandemiczną w kraju, Pikniku nie zorganizowano.

Przygotowanie rodzin do pełnienia funkcji rodzin zastępczych

Kandydaci do sprawowania pieczy zastępczej są zobowiązani posiadać świadectwo ukończenia szkolenia organizowanego przez organizatora rodzinnej pieczy zastępczej.

W PCRR w Bolesławcu szkolenia w tym zakresie prowadzone są Programem „Rodzina” licencjonowanym przez Stowarzyszenie Rodzin Adopcyjnych i Zastępczych „Pro Familia” w Krakowie zatwierdzonym przez Ministra Polityki Społecznej decyzjami z dnia 21 października 2004 roku, nr DPS-VI-4122-40-WB/04 oraz z dnia 12 kwietnia 2005 roku, nr DPS-IV-4111-28-WB/05. Uprawnienia trenerskie do prowadzenia szkolenia według

powyższego programu posiada aktualnie 2 pracowników PCPR w Bolesławcu. Liczbę osób, które ukończyły szkolenie i uzyskały zaświadczenia kwalifikacyjne na rodzinę zastępczą przedstawia poniższa tabela.

Udział w szkoleniach dla kandydatów na rodziców zastępczych	Rok 2018	Rok 2019	Rok 2020
Liczba osób, które ukończyły szkolenie	8	8	11

Tabela nr 10. Szkolenia kandydatów na rodziców zastępczych.

Źródło: opracowanie własne na podstawie sprawozdań PCPR w Bolesławcu.

Prowadzona przez PCPR w Bolesławcu kampania promująca rodzicielstwo zastępcze, przyczyniła się do wzrostu zainteresowania ww. ideą i w związku z tym zwiększyła się liczbą kandydatów do pełnienia funkcji rodziny zastępczej. Uczestnicy szkolenia otrzymują świadectwa potwierdzające jego ukończenie. Na wniosek osób, które ukończyły szkolenie wydaje się zaświadczenia kwalifikacyjne, na podstawie których Sąd Rodzinny umieszcza dzieci w rodzinach niezawodowych, całkowicie niespokrewnionych z dzieckiem.

Szkolenia dla funkcjonujących rodzin zastępczych

W latach 2018 – 2020 PCPR w Bolesławcu systematycznie organizowało szkolenia grupowe i indywidualne dla funkcjonujących oraz nowoutworzonych rodzin zastępczych, mające na celu podnoszenie ich kompetencji i uwzględniające potrzeby zgłaszane przez rodziny. Ich tematyka obejmowała następujące zagadnienia:

- potrzeby edukacyjne dzieci i młodzieży umieszczonej w pieczy zastępczej,
- opanowanie przez rodziców zastępczych trudnych zachowań dzieci w pieczy zastępczej,
- umiejętności rodzicielskie.

Grupa wsparcia

Od 2013 r. PCPR w Bolesławcu funkcjonuje grupa wsparcia dla rodzin zastępczych prowadzona przez psychologa, w ramach której omawiane są bieżące problemy i zagadnienia interesujące uczestników wynikające z konkretnych sytuacji w życiu rodzin zastępczych. W 2019 roku spotkania Grup wsparcia odbyły się dwukrotnie, w których wzięło udział 31 osób. Tematem przewodnim powyższych spotkań było: „Uzależnienie od komputera, telefonu, Internetu – mechanizmy, objawy, możliwości pomocy”.

Poradnictwo specjalistyczne dla funkcjonujących rodzin zastępczych

W ramach działalności PCPR w Bolesławcu zapewnia rodzinom zastępczym wsparcie psychologa oraz radcy prawnego, zgodnie ze zgłaszanymi na bieżąco potrzebami rodzin zastępczych. W latach 2018-2020 udzielono 133 konsultacji psychologicznych w tym:

- w 2018 r. – 26 konsultacji,
- w 2019 r. – 45 konsultacji,
- 2020 r. – 52 konsultacje.

Natomiast z poradnictwa prawnego skorzystały łącznie 23 osoby.

Realizacja projektów ze środków UE.

W ramach realizowanego od 2017 r. do 2019 r. Projektu Unijnego pn. Centrum Wsparcia Rodziny w Powiecie Bolesławieckim, przez tut. Centrum - rodziny zastępcze uzyskały pomoc terapeutyczną ds. uzależnień. Poza specjalistycznymi konsultacjami indywidualnymi w ramach Projektu rodziny zastępcze uczestniczyły w treningach kompetencji rodzicielskich i wychowawczych. Rodziny korzystały z pomocy 4 psychologów, lekarza psychiatry oraz radcy prawnego.

W 2020 r. Powiatowe Centrum Pomocy Rodzinie w Bolesławcu zrealizowało projekt pn. „Wsparcie dzieci umieszczonych w pieczy zastępczej w okresie epidemii COVID-19”. Głównym celem projektu było zapobieganie i ograniczenie negatywnych skutków występowania COVID-19 w obszarze pieczy zastępczej szczególnie w zakresie edukacji. W ramach projektu rodziny zastępcze oraz placówki opiekuńczo-wychowawcze funkcjonujące na terenie naszego powiatu otrzymały na zasadzie użyczenia zestawy komputerowe do zdalnej nauki (44 zestawy przekazano rodzinom zastępczym, a 8 trafiło do placówek opiekuńczo-wychowawczych) oraz środki ochrony osobistej dla 411 osób (22 850 rękawiczek, 4312 maseczek oraz 152 płyny dezynfekujące). Łączna kwota realizacji powyższego działania wyniosła 180 390,00 zł.

Finansowanie pieczy zastępczej - wydatki poniesione przez Powiat Bolesławiecki

1. Zadania własne powiaty

Powiat Bolesławiecki jako właściwy ze względu na miejsce zamieszkania dzieci przed skierowaniem do pieczy zastępczej ponosi wydatki na:

- 1) utrzymanie wychowanków w instytucjonalnej pieczy zastępczej,

- 2) wypłatę świadczeń dla rodzin zastępczych z tytułu sprawowania opieki nad dziećmi w nich umieszczonymi,
- 3) wypłatę świadczeń dla pełnoletnich wychowanków zastępczych form opieki.

Formy świadczeń	Rok 2018	Rok 2019	Rok 2020
Wydatki na świadczenia dla rodzin zastępczych w tym:	2 181 049,95 zł	2 307 162,02 zł	2 435 191,14 zł
Wsparcie rodzin zastępczych funkcjonujących na terenie powiatu bolesławieckiego	1 614 866,95 zł	1 729 558,28 zł	1 875 819,40 zł
Zwrot kosztów utrzymania dzieci umieszczonych na terenie innych powiatów	566 183,00 zł	577 603,77 zł	559 371,74 zł
Wydatki na pokrycie kosztów utrzymania dzieci w instytucjonalnej pieczy zastępczej w tym:	1 619 957,60 zł	2 992 369,21 zł	3 027 820,16 zł
Wydatki na utrzymanie dzieci przebywające w placówkach funkcjonujących na terenie powiatu bolesławieckiego	509 600,94 zł	521 511,90 zł 314 693,55 zł	613 200,00 zł 10 000,00 zł 335 000,00 zł
Zwrot koszyków utrzymania dzieci w instytucjonalnej pieczy zastępczej na terenie innych powiatów	1 110 356,66 zł	2 156 163,76 zł	2 069 620,16 zł
Pomoc finansowa dla usamodzielnianych wychowanków pieczy zastępczej w tym:	237 883,97 zł	216 982,15 zł	195 921,60 zł
Usamodzielnianych wychowanków opuszczających instytucjonalną pieczę zastępczą	80 511,46 zł	55 529,00 zł	38 810,36 zł
Usamodzielnianych wychowanków opuszczających rodzinną pieczę zastępczą	157 372,51 zł	161 453,15 zł	157 111,24 zł
Razem:	4 038 891, 52 zł	5 516 513,38 zł	5 658 932,90 zł

Tabela nr 11. Wydatki poniesione przez powiat bolesławiecki na świadczenia dla rodzin zastępczych, pełnoletnich wychowanków oraz na pokrycie kosztów utrzymania dzieci w placówkach opiekuńczo-wychowawczych w latach 2018 – 2020. Źródło: opracowanie własne na podstawie sprawozdań PCPR w Bolesławcu.

2. Zadania zlecone z zakresu administracji rządowej

W ramach realizacji zadań z zakresu administracji pieczy zastępcza objęta jest dodatkowym wsparciem finansowym w formie:

- 1) dodatku wychowawczego przysługującego na każde dziecko w wieku do 18 roku życia umieszczone w rodzinnej pieczy zastępczej w wysokości 500,00 zł miesięcznie,

- 2) dodatku do zryczałtowanej kwoty przysługującego na każde dziecko w wieku do 18 roku życia umieszczone w placówce opiekuńczo-wychowawczej typu rodzinnego w wysokości 500,00 zł miesięcznie,
- 3) dodatku w wysokości świadczenia wychowawczego przysługującego na każde dziecko w wieku do 18 roku życia umieszczone w placówce opiekuńczo-wychowawczej typu socjalizacyjnego w wysokości 500,00 zł miesięcznie,
- 4) świadczenia „Dobry Start” przysługującego dla wszystkich uczniów rozpoczynających rok szkolny w wysokości 300,00 zł jednorazowo.

Formy świadczeń	Rok 2018	Rok 2019	Rok 2020
Rodzinna piecza zastępcza:	819 478,87 zł	931 254,61 zł	1 012 658,71 zł
Dodatek wychowawczy „500 plus”	819 441,97 zł	893 454,61 zł	971 258,71 zł
Realizacja programu „Dobry Start”	36 900 zł	37 800,00 zł	41 400,00 zł
Institutionalna piecza zastępcza:	3 900,00 zł	92 060,90 zł	130 000,10 zł
Dodatek do zryczałtowanej kwoty wypłacany na dzieci przebywających w placówce typu rodzinnego „500 plus”	0	47 735,00 zł	46 173,80 zł
Dodatek w wysokości świadczenia wychowawczego na dzieci umieszczone w placówce typu socjalizacyjnego „500 plus”	0	38 625,90 zł	78 726,30 zł
Realizacja programu „Dobry Start”	3 900 zł	5 700,00 zł	5 100,00 zł
Razem:	823 378,87 zł	1 023 315,51 zł	1 142 658,81 zł

Tabela nr 12. Realizacja zadań z zakresu administracji rządowej w latach 2018 – 2020. Źródło: opracowanie własne na podstawie sprawozdań PCPR w Bolesławcu.

IV. CELE PROGRAMU ROZWOJU PIECZY ZASTĘPCZEJ W POWIECIE BOLESŁAWIECKUM NA LATA 2021 – 2023

Główny cel Programu Rozwoju Pieczy Zastępczej w Powiecie Bolesławieckim na lata 2021 – 2023: **Budowa i rozwój zintegrowanego systemu pieczy zastępczej w Powiecie Bolesławieckim.**

Cel ten rozwinięty został o następujące cele szczegółowe:

1. Rozwój rodzinnych form pieczy zastępczej.
2. Wsparcie rodzin zastępczych.
3. Wspieranie procesu usamodzielnienia pełnoletnich wychowanków pieczy zastępczej.

4. Zapewnienie opieki i wychowania dzieciom całkowicie lub częściowo pozbawionym opieki rodzicielskiej z terenu powiatu bolesławieckiego w instytucjonalnej pieczy zastępczej.

Cel 1: Rozwój rodzinnych form pieczy zastępczej		
Zadania	Realizatorzy	Termin realizacji
Promowanie rodzinnej pieczy zastępczej poprzez zamieszczanie w lokalnych mediach (tv, prasa, Internet) informacji na rzecz rodzicielstwa zastępczego.	PCPR	2021-2023
Organizowanie Pikniku integracyjnego dla rodzin zastępczych z okazji Dnia Rodzicielstwa Zastępczego.	PCPR	2021-2023
Prowadzenie naboru kandydatów do pełnienia funkcji rodziny zastępczej zawodowej, rodziny zastępczej niezawodowej oraz rodzinnego domu dziecka	PCPR	2021-2023
Organizowanie i prowadzenie szkoleń dla kandydatów do pełnienia funkcji rodzin zastępczych zawodowych, niezawodowych i do prowadzenia rodzinnych domów dziecka.	PCPR	2021-2023
Podnoszenie wiedzy i umiejętności oraz wsparcie pracowników PCPR poprzez szkolenia, konferencje, seminaria.	PCPR	2021-2023
Cel 2: Wsparcie rodzin zastępczych		
Zadania	Realizatorzy	Termin realizacji
Utrzymanie zatrudnienia koordynatorów rodzinnej pieczy zastępczej, obejmujących opieką funkcjonujące rodziny zastępcze (1 koordynator na 15 rodzin).	PCPR	2021-2023
Określenie corocznego limitu wzrostu liczby rodzin zastępczych zawodowych, w ramach przekształceń rodzin niezawodowych: 2021 r. – 2 rodziny	PCPR	2021-2023

2022 r. – 3 rodziny 2023 r. – 4 rodziny		
Organizowanie poradnictwa specjalistycznego dla funkcjonujących rodzin zastępczych.	PCPR	2021-2023
Organizowanie szkoleń mających na celu podniesienie kompetencji opiekuńczo – wychowawczych funkcjonujących rodzin zastępczych.	PCPR	2021-2023
Zapewnienie stałego dostępu rodzin zastępczych do usług poradni psychologiczno-pedagogicznej.	PCPR, Poradnia Psychologiczno- Pedagogiczna w Bolesławcu	2021-2023
Rozwój dodatkowych form wsparcia dla rodzin zastępczych poprzez organizację pomocy wolontariuszy oraz utworzenie rodziny pomocowej.	PCPR	2021-2023
Cel 3: Wspieranie procesu usamodzielnienia pełnoletnich wychowanków pieczy zastępczej.		
Zadania	Realizatorzy	Termin realizacji
Wsparcie finansowe i rzeczowe dla usamodzielnianych wychowanków pieczy zastępczej poprzez udzielenie pomocy pieniężnej na: kontynuowanie nauki, na usamodzielnienie się i na zagospodarowanie.	PCPR	2021-2023
Udzielenie pomocy w uzyskaniu odpowiednich warunków mieszkaniowych i poszukiwaniu zatrudnienia.	PCPR PUP Urzędy Gmin	2021-2023
Tworzenie wraz z wychowankami Indywidualnych Programów Usamodzielnienia.	PCPR	2021-2023
Cel 4: Zapewnienie opieki i wychowania dzieciom całkowicie lub częściowo pozbawionym opieki rodzicielskiej z terenu powiatu bolesławieckiego w instytucjonalnej pieczy zastępczej.		
Zadania	Realizatorzy	Termin realizacji

Zlecenie realizacji zadania polegającego na zapewnieniu całodobowej opieki i wychowania dla dzieci całkowicie lub częściowo pozbawionych opieki rodzicielskiej.	Powiat Bolesławiecki, PCPR, Dom Dziecka Zgromadzenia Sióstr św. Elżbiety w Bolesławcu.	2021-2023
Zawieranie porozumień w sprawie określenia warunków pobytu i wysokości wydatków na opiekę i wychowanie dzieci z terenu powiatu bolesławieckiego, przebywających w placówkach opiekuńczo – wychowawczych na terenie innych powiatów.	Powiat Bolesławiecki, PCPR	2021-2023

V. ZAKŁADANE REZULTATY REALIZACJI PROGRAMU

Wzmocnienie i rozwój systemu pieczy zastępczej w Powiecie Bolesławieckim.

1. Zwiększenie liczby zawodowych i niezawodowych rodzin zastępczych.
2. Utworzenie Rodzinnego Domu Dziecka.
3. Wsparcie istniejących rodzin zastępczych poprzez organizowanie specjalistycznych szkoleń mających na celu podniesienie ich kompetencji opiekuńczo-wychowawczych, prowadzenie grup wsparcia, zapewnienie dostępu do specjalistycznej pomocy
4. Zmniejszenie liczby dzieci w wieku poniżej 10 roku życia przebywających w instytucjonalnej pieczy zastępczej.
5. Zapewnienie kompleksowej pomocy usamodzielnianym wychowankom pieczy zastępczej, poprzez realizację wsparcia rzeczowego i finansowego.
6. Wzmocnienie procesu aktywizowania osób usamodzielnianych w uzyskiwaniu wykształcenia i kwalifikacji zawodowych oraz podejmowaniu pracy.
7. Zwiększenie liczby powrotów dzieci z pieczy zastępczej do rodzin naturalnych.

VI. ŹRÓDŁA FINANSOWANIA PROGRAMU

Źródła finansowania zadań Powiatowego Programu Rozwoju Pieczy Zastępczej w Powiecie *Bolesławieckim* na lata 2021 – 2023 będą pochodziły ze środków finansowych:

- Budżetu Powiatu Bolesławieckiego,
- Samorządów gminnych,

- Budżetu innych powiatów,
- Środków pozyskanych z innych źródeł, w tym z budżetu państwa i Unii Europejskiej.

VII. MONITORING I EWALUACJA PROGRAMU

Realizatorem Programu jest Powiatowe Centrum Pomocy Rodzinie w Bolesławcu przy współpracy z *Ośrodkami Pomocy Społecznej, Asystentami rodziny, Domem Dziecka w Bolesławcu, Powiatowym Urzędem Pracy w Bolesławcu, Poradnią Psychologiczno – Pedagogiczną w Bolesławcu, Kuratorami sądowymi, pedagogami i wychowawcami szkolnymi oraz, innymi podmiotami działającymi w obszarze wsparcia dziecka i rodziny.*

Monitorowanie „Powiatowego Programu Rozwoju Pieczy Zastępczej na lata 2021 – 2023” odbywać się będzie na podstawie sporządzonej sprawozdawczości z wykonania zadań oraz analizy zbieranych informacji nt. realizacji działań ujętych w Programie. Informacja z realizacji Programu przedkładana będzie Radzie Powiatu Bolesławieckiego w corocznym sprawozdaniu z działalności Powiatowego Centrum Pomocy Rodzinie w Bolesławcu.

Skuteczna realizacja niniejszego Programu będzie uzależniona od dostępności środków finansowych niezbędnych do realizacji zapisów Programu, zaangażowania lokalnych zasobów instytucjonalnych we wspólne działania, koordynacji działań i współpracy zainteresowanych podmiotów oraz zaangażowania kandydatów do pełnienia funkcji zawodowych rodzin zastępczych.

Ewaluacja Programu, przeprowadzona po zakończeniu jego realizacji, pozwoli określić rozwój systemu pieczy zastępczej w Powiecie Bolesławieckim oraz wskazać czynniki, które ułatwiały bądź utrudniały jego realizację. W tym celu przeprowadzona zostanie analiza porównawcza poniższych wskaźników w okresie realizacji niniejszego Programu, tj.:

- liczba rodzin zastępczych w Powiecie;
- liczba dzieci umieszczonych poza rodziną biologiczną w pieczy zastępczej;
- liczba dzieci przebywających w instytucjonalnej pieczy zastępczej;
- wysokość środków finansowych wykorzystanych na realizację Programu;
- liczba osób objętych wsparciem merytorycznym i finansowym;
- liczba nowoutworzonych niezawodowych i zawodowych rodzin zastępczych;
- liczba dzieci w wieku poniżej 10 roku życia przebywających w instytucjonalnej pieczy zastępczej;

- liczba dzieci opuszczających w danym roku różne formy pieczy zastępczej i powracających do rodzin naturalnych.

Uzyskane w ten sposób dane pomogą określić stopień realizacji wyznaczonych celów Programu i osiągniętych rezultatów.

Sporządził i opracował:
Zespół Rodzinnej Pieczy Zastępczej
PCPR w Bolesławcu

UZASADNIENIE

Cel podjęcia uchwały:

Podjęcie uchwały w sprawie przyjęcia Powiatowego Programu Rozwoju Pieczy Zastępczej w Powiecie Bolesławieckim na lata 2021 – 2023 ma na celu określenie corocznego limitu rodzin zastępczych zawodowych na terenie Powiatu Bolesławieckiego w latach 2021, 2022, 2023 oraz stanowi kontynuację efektywnego rozwoju różnorodnych form pieczy zastępczej realizowanego, zgodnie z Powiatowym Programem Rozwoju Pieczy Zastępczej na lata 2012 – 2014, 2015 – 2017, 2018 – 2020 dla Powiatu Bolesławieckiego.

Skutki podjęcia uchwały:

Uchwała ogranicza możliwość przekształcenia się istniejących rodzin zastępczych niezawodowych w granicach ustalonego limitu rodzin zastępczych na dany rok kalendarzowy, określonego w 3 – letnim powiatowym programie dotyczącym rozwoju pieczy zastępczej. Zgodnie z art. 54 ust. 1 i art. 56 ustawy z dnia 9 czerwca 2011 r. o wspieraniu rodziny i systemie pieczy zastępczej (tekst jednolity Dz. U. z 2020 r, poz. 821 ze zm.) w przypadku wniosku rodziny zastępczej niezawodowej spełniającej warunki do pełnienia funkcji rodziny zastępczej zawodowej, posiadającej opinię koordynatora rodzinnej pieczy zastępczej i co najmniej 3 – letnie doświadczenie jako rodzina zastępcza, Starosta jest zobowiązany zawrzeć umowę o pełnienie funkcji rodziny zastępczej zawodowej, ale w ramach limitu rodzin zastępczych na dany rok kalendarzowy, określonego w 3 – letnim Powiatowym Programie dotyczącym Rozwoju Pieczy Zastępczej.

Aktualny stan faktyczny i prawny:

31 grudnia 2020 r. zakończyła się realizacja Powiatowego Programu Pieczy Zastępczej w Powiecie Bolesławieckim na lata 2018 – 2020. W 2021 r. określono limit utworzenia w Powiecie Bolesławieckim rodzin zastępczych zawodowych, co wynika z obowiązku ustawowego (art. 180 pkt 1 ww. cytowanej Ustawy).

Różnica pomiędzy dotychczasowym a projektowym systemem prawnym:

Uchwała w sprawie przyjęcia Powiatowego Programu Rozwoju Pieczy Zastępczej w Powiecie Bolesławieckim na lata 2021 – 2023 będzie realizacją ustawowego obowiązku opracowania i realizacji 3 – letnich powiatowych programów dotyczących rozwoju pieczy zastępczej. Dotychczasowy Program Rozwoju Pieczy Zastępczej realizowany był w okresie od 2018 – 2020 roku, tym samym nastąpił obowiązek przyjęcia nowego dokumentu programowego od 2021 do 2023, co stanowi wypełnienie art. 180 pkt 1 ww. cytowanej Ustawy.

Konsekwencje finansowe dla budżetu Powiatu:

W przypadku utworzenia nowej rodziny zastępczej zawodowej uchwała wywołuje następujące konsekwencje dla budżetu Powiatu Bolesławieckiego:

- w 2021 r. – dla nowoutworzonej rodziny zastępczej zawodowej przewiduje się konieczność zapewnienia środków finansowych na wynagrodzenie z pochodnymi w wysokości 20 099,52 zł (3 349,92 zł x 6 miesięcy),
- w 2022 r. – dla nowoutworzonej rodziny zastępczej zawodowej przewiduje się konieczność zapewnienia środków finansowych na wynagrodzenie z pochodnymi w wysokości 40 199,04 zł (3 349,92 zł x 12 miesięcy),

- w 2023 r. - dla nowoutworzonej rodziny zastępczej zawodowej przewiduje się konieczność zapewnienia środków finansowych na wynagrodzenie z pochodnymi w wysokości 40 199,04 zł (3 349,92 zł x 12 miesięcy).

Uzgodnienia i konsultacje:

Uchwała wymaga uzgodnienia i konsultacji Powiatowej Rady Działalności Pożytku Publicznego Powiatu Bolesławieckiego.

Rozdzielnik dla odbiorców zewnętrznych i wewnętrznych:

- 1) Starostwo Powiatowe w Bolesławcu;
 - Referat Organów Powiatu w/m,
 - Wydział Spraw Obywatelskich, Społecznych i Zdrowia,
 - Wydział Budżetowo – Finansowy,
- 2) Powiatowe Centrum Pomocy Rodzinie w Bolesławcu.

wz. DYREKTORA
Powiatowego Centrum Pomocy Rodzinie
w Bolesławcu
mgr Agnieszka Wiśniewska
Kierownik Działu Świadczeń i Należności