
POWIATOWE CENTRUM
POMOCY RODZINIE
59-700 BOLESŁAWIEC
pl. marsz. J. Piłsudskiego 2
NIP 612-15-52-492 REGON 230827081



**SPRAWOZDANIE
Z DZIAŁALNOŚCI POWIATOWEGO CENTRUM
POMOCY RODZINIE W BOLESŁAWCU
ZA 2020 ROK**

Bolesławiec 2021 r.

Spis treści

WSTĘP	2
I PIECZA ZASTĘPCZA	4
1. Rodzinna piecza zastępcza	6
2. Instytucjonalna piecza zastępcza	16
3. Pomoc finansowa – piecza zastępcza	19
4. Realizacja porozumień (umów) w sprawie ponoszenia kosztów utrzymania dzieci przebywających w pieczy zastępczej	25
5. Współfinansowanie przez gminy kosztów utrzymania dziecka w pieczy zastępczej	30
6. Finansowanie przez powiat i gminy opłaty za pobyt dziecka pozbawionego opieki i wychowania rodziców, umieszczonego w zakładzie opiekuńczo- leczniczym przez Sąd	33
7. Odpłatność rodziców biologicznych za pobyt dzieci w pieczy zastępczej	34
8. Dochodzenie świadczeń alimentacyjnych	34
II ZADANIA Z ZAKRESU REHABILITACJI SPOŁECZNEJ	35
III REALIZACJA PILOTAŻOWEGO PROGRAMU „AKTYWNY SAMORZĄD”, FINANSOWANEGO ZE ŚRODKÓW PFRON	40
IV REALIZACJA ZADAŃ DOTYCZĄCYCH POMOCY DLA REPATRIANTÓW	42
V REALIZACJA ZADAŃ DOTYCZĄCYCH POMOCY DLA CUDZOZIEMCÓW	43
VI INTERWENCJA KRYZYSOWA I PRZECIWDZIAŁANIE PRZEMOCY W RODZINIE	43
VII TRWAŁOŚĆ PROJEKTU PN. „CENTRUM WSPARCIA RODZINY W POWIECIE BOLESŁAWIECKIM”	49
VII WYKAZ POTRZEB W ZAKRESIE POMOCY SPOŁECZNEJ	51

WSTĘP

Powiatowe Centrum Pomocy Rodzinie w Bolesławcu, zwane dalej Centrum, zostało powołane Uchwałą Nr III/13/98 Rady Powiatu Bolesławieckiego z dnia 29 grudnia 1998 r. i rozpoczęło swoją działalność 1 stycznia 1999 r.

Centrum jest samodzielną jednostką organizacyjną Powiatu Bolesławieckiego, utworzoną w celu wykonywania zadań powiatu z zakresu pomocy społecznej, wsparcia rodziny i systemu pieczy zastępczej, przeciwdziałania przemocy w rodzinie, rehabilitacji społecznej i zawodowej osób niepełnosprawnych oraz udzielania pomocy cudzoziemcom, którzy uzyskali w Rzeczypospolitej Polskiej status uchodźcy lub ochronę uzupełniającą. Centrum realizuje poszczególne zadania na podstawie następujących ustaw:

- 1) ustawy z dnia 9 czerwca 2011 r. o wspieraniu rodziny i systemie pieczy zastępczej (tekst jedn. Dz. U. z 2020 r., poz. 821 ze zm.),
- 2) ustawy z dnia 12 marca 2004 r. o pomocy społecznej (tekst jedn. Dz. U. z 2020 r., poz. 1876 ze zm.),
- 3) ustawy z dnia 27 sierpnia 1997 r. o rehabilitacji zawodowej i społecznej oraz zatrudnianiu osób niepełnosprawnych (tekst jedn. Dz. U. z 2020 r., poz. 426 ze zm.),
- 4) ustawy z dnia 29 lipca 2005 o przeciwdziałaniu przemocy w rodzinie (Dz. U. z 2020 r., poz. 426 ze zm.),
- 5) ustawy z dnia 9 listopada 2000 r. o repatriacji (tekst jedn. Dz. U. z 2019 r., poz. 1472),
- 6) ustawy z dnia 27 sierpnia 2004 r. o świadczeniach opieki zdrowotnej finansowanych ze środków publicznych (tekst jedn. Dz. U. z 2020 r., poz. 1398 ze zm.),
- 7) ustawy z dnia 7 września 2007 r. o Karcie Polaka (tekst jedn. Dz. U. z 2019 r., poz. 1598).

Powiatowe Centrum Pomocy Rodzinie w Bolesławcu jest bezpośrednio podporządkowane Zarządowi Powiatu. Swoim działaniem obejmuje mieszkańców z terenu Powiatu Bolesławieckiego. Podstawą gospodarki finansowej Centrum jest roczny plan finansowy, sporządzony na rok budżetowy zgodnie z obowiązującą procedurą budżetową.

Na funkcjonowanie Centrum w roku 2020 łącznie z wykonywaniem zadań organizatora rodzinnej pieczy zastępczej oraz w ramach trwałości projektu pt. „Centrum Wsparcia Rodziny w Powiecie Bolesławieckim”, realizowanego w latach 2017 – 2019, wydatkowano kwotę **4 856 929,91 zł** (słownie złotych: cztery miliony osiemset pięćdziesiąt sześć tysięcy dziewięćset dwadzieścia dziewięć 91/100).

W 2020 r. zadania Centrum wykonywało 22 pracowników zatrudnionych na 21,5 etatu. Struktura zatrudnienia w poszczególnych Działach/samodzielnych stanowiskach przedstawia się następująco:

Dział organizacyjny/ samodzielne stanowisko	Pracownicy Centrum - 2020 r.
Dyrektor	1
Sekretariat Pomoc administracyjno – biurowa	1
Dział Finansowo – Administracyjny: Główny księgowy Księgowa Pomoc administracyjno – biurowa (1/2 etatu)	3
Dział Pomocy Osobom Niepełnosprawnym: Kierownik Działu Pomocy Osobom Niepełnosprawnym Referent Pomoc administracyjna	3
Dział Wsparcia Rodzin, w tym: Zespół ds. Rodzinnej Pieczy Zastępczej, w skład którego wchodzi: Kierownik Działu Wsparcia Rodzin – Starszy specjalista pracy socjalnej, 7 Koordynatorów rodzinnej pieczy zastępczej oraz Starszy pracownik socjalny	9
Dział Świadczeń i Należności: Kierownik Działu Świadczeń i Należności Specjalista ds. świadczeń i należności Starszy pracownik socjalny Pracownik socjalny (1 osoba zatrudniona w ww. Dziale przebywała na urlopie wychowawczym)	4
Ośrodek Interwencji Kryzysowej: Specjalista pracy socjalnej Psycholog (umowa zlecenie) Prawnik (umowa zlecenie)	1

I Piecza zastępcza

Pieczka zastępcza jest sprawowana w przypadku niemożności zapewnienia opieki i wychowania przez rodziców i może ona mieć formę rodzinną lub instytucjonalną.

Umieszczenie dziecka w pieczy zastępczej następuje na podstawie: orzeczenia sądu, w przypadku pilnej konieczności, na wniosek lub za zgodą rodziców dziecka (wówczas możliwe jest umieszczenie dziecka w rodzinnej pieczy zastępczej, na podstawie umowy zawartej między rodziną zastępczą lub prowadzącym rodzinny dom dziecka a starostą właściwym ze względu na miejsce zamieszkania tej rodziny lub miejsce prowadzenia rodzinnego domu dziecka), a także w przypadku, gdy dziecko zostało doprowadzone przez Policję lub Straż Graniczną.

Objęcie dziecka pieczą zastępczą następuje na okres nie dłuższy niż do osiągnięcia pełnoletności, jednakże osoba, która osiągnęła pełnoletność przebywając w pieczy zastępczej może za zgodą rodziny zastępczej, prowadzącego rodzinny dom dziecka albo dyrektora placówki opiekuńczo-wychowawczej, przebywać w niej na dotychczasowych zasadach, nie dłużej jednak niż do ukończenia 25 roku życia, jeżeli:

- uczy się w szkole, w zakładzie kształcenia nauczycieli, w uczelni, u pracodawcy w celu przygotowania zawodowego,
- legitymuje się orzeczeniem o znacznym lub umiarkowanym stopniu niepełnosprawności i uczy się w szkole, w zakładzie kształcenia nauczycieli, w uczelni, na kursach, jeśli ich ukończenie jest zgodne z indywidualnym programem usamodzielnienia, u pracodawcy w celu przygotowania zawodowego.

Pieczka zastępcza jest sprawowana w formie:

1) rodzinnej:

a) rodzina zastępcza:

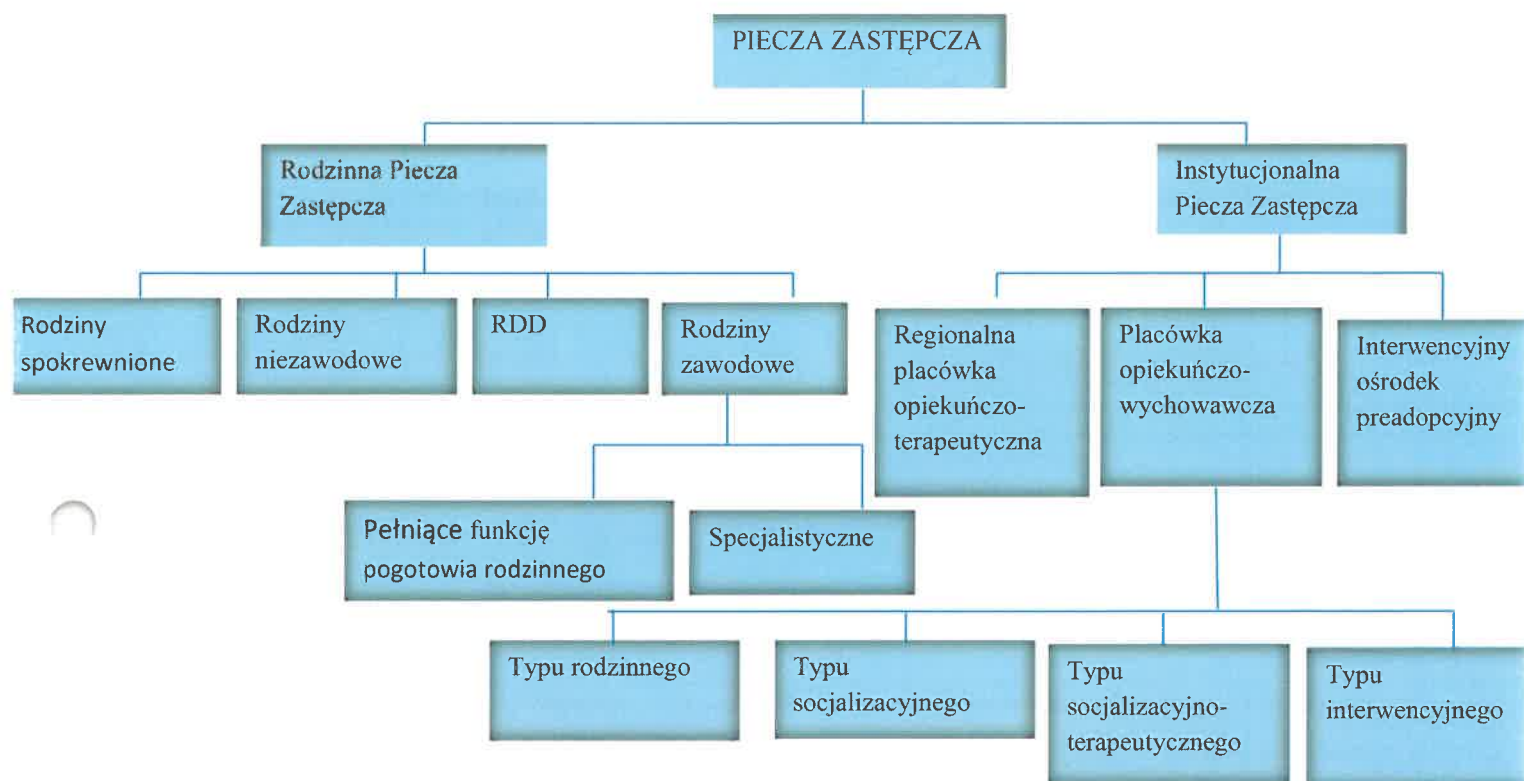
- spokrewniona (osoby będące wstępnymi lub rodzeństwem dziecka),
- niezawodowa (osoby niebędące wstępnymi lub rodzeństwem dziecka),
- zawodowa, w tym zawodowa pełniąca funkcję pogotowia rodzinnego i zawodowa specjalistyczna

b) rodzinny dom dziecka;

2) instytucjonalnej:

- placówki opiekuńczo – wychowawcze,
- regionalne placówki opiekuńczo – terapeutyczne,

- interwencyjne ośrodki preadopcyjne.



1. Rodzinna piecza zastępcza

Rodzinną pieczę zastępczą stanowią rodziny zastępcze i rodzinne domy dziecka, które dziecku pozbawionemu całkowicie lub częściowo opieki rodzicielskiej zapewniają całodobową opiekę i wychowanie.

Funkcję rodziny zastępczej lub prowadzącego rodzinny dom dziecka mogą pełnić osoby, które:

- dają rękojmię należytego sprawowania pieczy zastępczej,
- nie są i nie były pozbawione władzy rodzicielskiej oraz władza rodzicielska nie jest im ograniczona ani zawieszona,
- wypełniają obowiązek alimentacyjny w przypadku, gdy taki obowiązek wynika z tytułu egzekucyjnego,
- nie są ograniczone w zdolności do czynności prawnych,
- są zdolne do sprawowania właściwej opieki nad dzieckiem, co zostało potwierdzone zaświadczeniem lekarskim oraz opinią psychologiczną o posiadaniu predyspozycji

-
- i motywacji do pełnienia funkcji rodziny zastępczej lub prowadzenia rodzinnego domu dziecka,
- przebywają na terytorium Rzeczypospolitej Polskiej,
 - zapewnią odpowiednie warunki bytowe i mieszkaniowe umożliwiające dziecku zaspokajanie jego indywidualnych potrzeb,
 - nie były skazane prawomocnym wyrokiem za umyślne przestępstwo,
 - posiadają co najmniej jedno stałe źródło dochodu (dot. rodzin zastępczych niezawodowych),
 - posiadają stosowne przeszkolenie przeprowadzone przez organizatora rodzinnej pieczy zastępczej.

Zgodnie z art. 77 ust. 1 i ust. 1a ustawy z dnia 9 czerwca 2011 r. o wspieraniu rodziny i systemie pieczy zastępczej *„rodziny zastępcze i rodzinne domy dziecka obejmuje się, na ich wniosek, opieką koordynatora rodzinnej pieczy zastępczej. W stosunku do rodzin zastępczych i rodzinnych domów dziecka, nieobjętych opieką koordynatora rodzinnej pieczy zastępczej, zadania koordynatora rodzinnej pieczy zastępczej wykonuje Organizator rodzinnej pieczy zastępczej”*, którym jest PCPR w Bolesławcu.

Do zadań koordynatora rodzinnej pieczy zastępczej należy w szczególności:

- udzielanie pomocy rodzinom zastępczym i prowadzącym rodzinne domy dziecka w realizacji zadań wynikających z pieczy zastępczej,
- przygotowanie, we współpracy z odpowiednio rodziną zastępczą lub prowadzącym rodzinny dom dziecka oraz asystentem rodziny, a w przypadku gdy rodzinie dziecka nie został przydzielony asystent rodziny – we współpracy z podmiotem organizującym pracę z rodziną, planu pomocy dziecku,
- pomoc rodzinom zastępczym oraz prowadzącym rodzinne domy dziecka w nawiązaniu wzajemnego kontaktu z dziećmi,
- zapewnianie rodzinom zastępczym oraz prowadzącym rodzinne domy dziecka dostępu do specjalistycznej pomocy dla dzieci, w tym psychologicznej, reedukacyjnej i rehabilitacyjnej,
- zgłaszanie do ośrodków adopcyjnych informacji o dzieciach z uregulowaną sytuacją prawną, w celu poszukiwania dla nich rodzin przysposabiających,
- udzielanie wsparcia pełnoletnim wychowankom rodzinnych form pieczy zastępczej,
- przedstawianie corocznego sprawozdania z efektów pracy organizatorowi rodzinnej pieczy zastępczej.

1) Dane liczbowe dotyczące rodzinnej pieczy zastępczej

W 2020 r. opieką i wsparciem Organizatora Rodzinnej Pieczy Zastępczej - tut. Centrum objętych zostało **150 rodzin zastępczych, w których przebywało 216 wychowanków** (dzieci do 18 roku życia i pełnoletni wychowankowie tych rodzin), w tym:

- **98** rodzin zastępczych spokrewnionych – 130 wychowanków,
- **49** rodzin zastępczych niezawodowych – 72 wychowanków,
- **3** rodziny zastępcze zawodowe, w tym **1** rodzina zastępcza zawodowa, pełniąca funkcję pogotowia rodzinnego – 14 wychowanków.

Tabela nr 1. Rodziny zastępcze – liczba i rodzaje opieki – 2019-2020 r.

Formy rodzinnej pieczy zastępczej	Liczba rodzin	
	2019 r.	2020 r.
Rodziny zastępcze spokrewnione	104	98
Rodziny zastępcze niezawodowe	41	49
Rodziny zastępcze zawodowe	2	2
Rodziny zastępcze zawodowe pełniące funkcję pogotowia rodzinnego	1	1
Razem	148	150

W 2020 r. na terenie Powiatu Bolesławieckiego utworzonych zostało **29 nowych** rodzin zastępczych, natomiast na mocy postanowień sądu rozwiązano **17 rodzin zastępczych**.

Tabela nr 2. Rodziny zastępcze – nowopowstałe i rozwiązane – 2019-2020 r.

Formy rodzinnej pieczy zastępczej	Liczba nowopowstałych rodzin		Liczba rozwiązanych rodzin	
	2019 r.	2020 r.	2019 r.	2020 r.
Rodziny zastępcze spokrewnione	19	16	21	10
Rodziny zastępcze niezawodowe	9	13	7	7
Rodziny zastępcze zawodowe	0	0	0	0

Rodziny zastępcze zawodowe pełniące funkcję pogotowia rodzinnego	0	0	0	0
Razem	28	29	28	17

W okresie sprawozdawczym w rodzinach zastępczych funkcjonujących na terenie Powiatu Bolesławieckiego przebywało **216 wychowanków**. Umieszczonych zostało **45** dzieci, natomiast rodzinną pieczę zastępczą opuściło **33 wychowanków**.

Tabela nr 3. Wychowankowie rodzinnej pieczy zastępczej – 2019-2020 r.

Formy rodzinnej pieczy zastępczej	Liczba wychowanków	
	2019 r.	2020 r.
Rodziny zastępcze spokrewnione	131	130
Rodziny zastępcze niezawodowe	53	72
Rodziny zastępcze zawodowe	15	14
Razem	199	216

Tabela nr 4. Wychowankowie rodzinnej pieczy zastępczej – napływ do pieczy i odpływ z pieczy - 2019-2020 r.

Formy rodzinnej pieczy zastępczej	Napływ do rodzin zastępczych		Odpływ z rodzin zastępczych	
	2019 r.	2020 r.	2019 r.	2020 r.
Rodziny zastępcze spokrewnione	28	22	28	16
Rodziny zastępcze niezawodowe	10	20	9	12
Rodziny zastępcze zawodowe	8	3	3	5
Razem	46	45	40	33

2) Realizacja zadań Organizatora Rodzinnej Pieczy Zastępczej

Zadania Organizatora Rodzinnej Pieczy Zastępczej w Powiecie Bolesławieckim realizowane są przez Powiatowe Centrum Pomocy Rodzinie w Bolesławcu (zgodnie z Zarządzeniem Nr 38.IV/11 Starosty Bolesławieckiego z dnia 12 września 2011 r.). W związku z powyższym z dniem 01.01.2012 r. w Powiatowym Centrum Pomocy Rodzinie w Bolesławcu utworzono *Zespół do Spraw Pieczy Zastępczej*. Od 19.09.2014 r., zgodnie z nowelizacją ustawy o wspieraniu rodziny i systemie pieczy zastępczej ww. Zespół nosi nową nazwę – *Zespół ds. Rodzinnej Pieczy Zastępczej*.

W 2020 r. realizowane były następujące zadania z zakresu rodzinnej pieczy zastępczej:

a) Dokonywanie okresowej oceny sytuacji dziecka umieszczonego w rodzinie zastępczej, w celu:

- ustalenia aktualnej sytuacji rodzinnej dziecka,
- analizy stosowanych metod pracy z dzieckiem i rodziną,
- modyfikowania planu pomocy dziecku,
- monitorowania procedur adopcyjnych dzieci z uregulowaną sytuacją prawną umożliwiającą przysposobienie,
- oceny stanu zdrowia dziecka i jego aktualnych potrzeb,
- oceny zasadności dalszego pobytu dziecka w pieczy zastępczej,
- informowania sądu o potrzebie umieszczenia dziecka w placówce działającej na podstawie przepisów o systemie oświaty, działalności leczniczej lub pomocy społecznej.

Oceny sytuacji dziecka, zgodnie z art. 130 -131 Ustawy z dnia 9 czerwca 2011 r. o wspieraniu rodzin i systemie pieczy zastępczej (tekst jedn. z 2020 r. poz. 821 ze zm.), Organizator rodzinnej pieczy zastępczej dokonuje na **posiedzeniu** z udziałem odpowiednio: rodziny zastępczej, pedagoga, psychologa, właściwego asystenta rodziny, przedstawiciela ośrodka adopcyjnego, koordynatora rodzinnej pieczy zastępczej, rodziców dziecka (z wyjątkiem rodziców pozbawionych władzy rodzicielskiej). **W 2020 roku ocena sytuacji dziecka z powodu ogłoszonej pandemii Sars – CoV – 2, przeprowadzana była w ograniczonym stopniu** (od marca 2020 r. najczęściej telefonicznie), przy czym zgodnie z obowiązującymi przepisami w miarę potrzeb, tj. w przypadku dzieci w wieku poniżej 3 lat nie rzadziej niż co 3 miesiące, a w przypadku dzieci starszych nie rzadziej niż co 6 miesięcy.

Po dokonaniu oceny sytuacji dziecka organizator rodzinnej pieczy zastępczej formułuje na piśmie opinię dotyczącą zasadności dalszego pobytu dziecka w pieczy zastępczej, a następnie przekazuje ją do właściwego sądu.

Zespół ds. Rodzinnej Pieczy Zastępczej przeprowadził **43** posiedzenia, podczas których dokonano **289 ocen sytuacji dzieci**, na podstawie których sformułowano **225 opinii dotyczących zasadności dalszego pobytu dziecka w pieczy zastępczej i przekazano do właściwego sądu rodzinnego**. W 7 przypadkach stwierdzono brak zasadności dalszego pobytu dziecka w rodzinie zastępczej.

b) Dokonywanie oceny rodziny zastępczej pod względem predyspozycji do pełnienia powierzonych im funkcji oraz jakości wykonywanej pracy

Oceny predyspozycji rodziny zastępczej Organizator rodzinnej pieczy zastępczej dokonuje po raz pierwszy nie później, niż przed upływem roku od umieszczenia pierwszego dziecka w rodzinie zastępczej. Kolejna ocena jest dokonywana po upływie roku od dokonania pierwszej oceny, a następna nie rzadziej niż co 3 lata. W 2020 r. dokonano **47** ocen rodzin zastępczych pod względem **predyspozycji** do pełnienia powierzonych im funkcji oraz jakości wykonywanej pracy.

c) Opracowanie planu pomocy dziecku

Dla każdego dziecka, przebywającego w rodzinnej pieczy zastępczej został utworzony, przy ścisłej współpracy z rodzicami zastępczymi, plan pomocy dziecku, modyfikowany odpowiednio do podejmowanych działań i efektów pracy. Plan pomocy dziecku każdorazowo był weryfikowany w trakcie posiedzenia zespołu ds. okresowej oceny sytuacji dziecka.

Pełna diagnoza sytuacji dziecka i zaplanowanie optymalnych działań w celu udzielenia wsparcia oraz zaplanowania przyszłych działań pomocowych wymagała stałej współpracy z asystentami rodzin biologicznych i pracownikami socjalnymi ośrodków pomocy społecznej, pracownikami oświaty oraz zawodowymi i społecznymi kuratorami sądowymi.

W 2020 roku we współpracy z asystentami rodziny z ośrodków pomocy społecznej i odpowiednio rodzinami zastępczymi dla dzieci umieszczonych w rodzinnej pieczy zastępczej opracowano **31 planów pomocy dziecku**.

d) Prowadzenie szkolenia kandydatów do pełnienia funkcji rodziny zastępczej niezawodowej oraz istniejących rodzin zastępczych:

Szkolenie kandydatów do pełnienia funkcji rodziny zastępczej niezawodowej i rodzin zastępczych spokrewnionych z dzieckiem a ustanowionych w 2020 roku.

W okresie od 10.10.2020 r. do 18.12.2020 r. odbyło się **szkolenie dla kandydatów do pełnienia funkcji rodziny zastępczej niezawodowej**. W ww. szkoleniu brało udział **11 kandydatów** do pełnienia funkcji rodziny zastępczej niezawodowej w wymiarze 62 godzin dydaktycznych. Ze względu na trwający stan epidemiczny w kraju, szkolenie przeprowadzone było zdalnie. Uczestnicy systematycznie otrzymywali materiały szkoleniowe obejmujące poszczególne zagadnienia, a także zadania i ćwiczenia do wykonania. Swoje prace odsyłali w wyznaczonym terminie do trenerów prowadzących szkolenie. Po zrealizowaniu każdego bloku

tematycznego, jak i wykonaniu zadań i ćwiczeń, kandydaci do pełnienia funkcji rodziny zastępczej mieli możliwość indywidualnego spotkania, bądź rozmowy telefonicznej z trenerem, w celu wyjaśnienia treści i zagadnień niezrozumiałych bądź niejasnych dla nich. Sytuacja epidemiczna w kraju spowodowała również brak możliwości odbycia praktyk w ramach szkolenia zostały odwołane. Istotnym jest fakt, że wszyscy uczestnicy szkolenia stanowią aktualnie rodziny zastępcze niezawodowe dla 13 dzieci. Ww. rodziny objęte są wsparciem koordynatorów rodzinnej pieczy zastępczej. Wszyscy uczestnicy szkolenia otrzymali **świadczenia ukończenia szkolenia dla kandydatów do pełnienia funkcji rodziny zastępczej niezawodowej.**

Szkolenie prowadzone było zgodnie z Programem Szkoleniowym „Rodzina” licencjonowanym przez Stowarzyszenie Rodzin Adopcyjnych i Zastępczych „Pro Familia” w Krakowie.

Szkolenia dla rodzin zastępczych spokrewnionych nowoutworzonych w roku 2020.

W 2020 r. zaplanowano 2 szkolenia dla funkcjonujących rodzin zastępczych. W związku z panującą sytuacją epidemiczną zostały one odwołane. Podobnie jak w przypadku kandydatów do pełnienia funkcji rodziny zastępczej niezawodowej, funkcjonujące już rodziny objęte były wsparciem Organizatora rodzinnej pieczy zastępczej, tj. PCPR-u i otrzymywały na bieżąco, indywidualnie, niezbędną pomoc, wsparcie – również psychologiczne- wskazówki i porady koordynatorów rodzinnej pieczy zastępczej oraz pracowników socjalnych.

e) Spotkania w ramach Grup Wsparcia dla rodzin zastępczych.

Zaplanowane na kwiecień 2020 r. spotkanie w ramach Grup Wsparcia nie odbyło się, ze względu na sytuację epidemiczną w kraju.

f) Wsparcie specjalistyczne – psychologiczne, pedagogiczne, prawne.

Na wniosek Sądu przeprowadzono 29 analiz sytuacji osobistej, rodzinnej i majątkowej u kandydatów do pełnienia funkcji rodziny zastępczej, z czego w 11 przypadkach ww. kandydaci nie spełniali wszystkich warunków, o których mowa w art. 42 Ustawy z dnia 9 czerwca 2011 r. o wspieraniu rodziny i systemie pieczy zastępczej. Dla kandydatów do pełnienia funkcji rodziny zastępczej, u których przeprowadzono analizę sytuacji, psycholog wydał opinie o posiadanych predyspozycjach i motywacjach (w tym 7 negatywnych, 1 warunkowo pozytywną).

g) Poradnictwo psychologiczne

- zapewniano wsparcie w formie poradnictwa psychologicznego 52 funkcjonującym rodzinom zastępczym, w związku z trudnościami w wypełnianiu przez nich powierzonej funkcji rodziny zastępczej,
- psycholog wydał opinie o posiadaniu predyspozycji i motywacji 37 istniejącym rodzinom zastępczym.

h) Wsparcie pedagogiczne

Wydano 11 opinii pedagogicznych kandydatom do pełnienia funkcji rodziny zastępczej.

i) Działania promocyjne na rzecz rodzicielstwa zastępczego.

Kampania Informacyjno – Promocyjna pt. „Szukam Mamy i Taty”, przeprowadzona w celu pozyskania kandydatów na rodziców zastępczych oraz propagującą ideę rodzicielstwa zastępczego. W ramach ww. Kampanii podjęto następujące działania:

- rozpowszechniano informacje (plakaty i broszurki) o naborze na szkolenie dla kandydatów do pełnienia funkcji rodziny zastępczej zawodowej, rodziny zastępczej niezawodowej lub prowadzenia rodzinnego domu dziecka w lokalnych mediach, na stronach internetowych, w prasie, portalach społecznościowych, w instytucjach publicznych, środkach komunikacji miejskiej, w centrach handlowych, w zakładach pracy, w punktach usługowych, za pośrednictwem ośrodków pomocy społecznej i organizacji pozarządowych oraz parafii kościelnych z terenu Powiatu Bolesławieckiego.
- na stronach internetowych: PCPR w Bolesławcu, Powiatu Bolesławieckiego oraz na lokalnych portalach informacyjno-społecznościach zamieszczono ogłoszenia o naborze kandydatów na rodzinę zastępczą,

Reportaż „**Potrzebne rodziny zastępcze**”, wyemitowany w lokalnej telewizji w którym wzięli udział pracownicy Powiatowego Centrum Pomocy Rodzinie w Bolesławcu, propagując rodzicielstwo zastępcze.

Artykuł pt. „**Mama i tata na pełny etat**”, w którym rodzina zastępcza zawodowa, pełniąca funkcję pogotowia rodzinnego z Bolesławca, funkcjonująca od 16 lat opowiedziała o doświadczeniach związanych z pełnieniem ww. funkcji. Artykuł został opublikowany na stronie Starostwa Powiatowego oraz Centrum i lokalnych stronach społecznościowych.

j) Inne działania na rzecz rodzin zastępczych podejmowane w okresie sprawozdawczym:

- udzielono pomocy i wsparcia w procesie usamodzielnienia **10** pełnoletnim wychowankom rodzinnych form pieczy zastępczej,
- umieszczono interwencyjnie w pieczy zastępczej **28** dzieci, w tym **8** dzieci w rodzinach zastępczych, a **19** dzieci w placówkach opiekuńczo – wychowawczych w związku z koniecznością zapewnienia bezpośredniej opieki,
- *na podst. art. 38 ust. 2 Ustawy o wspieraniu rodziny i systemie pieczy zastępczej* Dyrektor Powiatowego Centrum Pomocy Rodzinie w Bolesławcu wystąpił do Sądu z **15** pozwami o zasądzenie świadczeń alimentacyjnych od rodziców biologicznych na rzecz dzieci przebywających w rodzinach zastępczych,
- zawnioskowano (łącznie) **272** razy do instytucji oświatowych, w tym do przedszkoli, w celu uzyskania informacji dotyczącej stopnia zaspakajania potrzeb materialnych i opiekuńczych przez te rodziny, szkół (podstawowych, gimnazjalnych i ponadgimnazjalnych) o udzielenie informacji o realizacji obowiązku szkolnego i przebiegu nauki przez wychowanka rodziny zastępczej,
- zawnioskowano do Sądu Rejonowego w Bolesławcu o uregulowanie sytuacji prawnej **21** dzieci,
- dokonano zgłoszenia **15** dzieci z uregulowaną sytuacją prawną do Ośrodka Adopcyjno - Opiekuńczego w Dolnośląskim Ośrodku Polityki Społecznej we Wrocławiu,
- współpracowano ze środowiskiem lokalnym rodzin zastępczych, w szczególności z ośrodkami pomocy społecznej, sądami i ich organami pomocniczymi, instytucjami oświatowymi, podmiotami leczniczymi, organizacjami społecznymi w celu realizacji zadań Zespołu do Spraw Rodzinnej Pieczy Zastępczej.

k) Realizacja działań zawartych w Powiatowym Programie Rozwoju Pieczy Zastępczej na lata 2018-2020 dla Powiatu Bolesławieckiego

W ww. wskazanym programie zawarto coroczny limit rodzin zastępczych zawodowych, a założone w nim cele służyły rozwojowi pieczy zastępczej zapewniającej każdemu dziecku całkowicie lub częściowo pozbawionemu opieki rodziców, stabilne i bezpieczne środowisko wychowawcze. Ponadto w ww. Programie wskazano na konieczność podjęcia działań w szczególności w zakresie wspierania i tworzenia rodzinnych form pieczy zastępczej. Działania określone w powyższym Programie są kontynuacją podejmowanych

działań w obszarze wsparcia dziecka i rodziny w Powiecie Bolesławieckim. W 2020 r. na terenie Powiatu Bolesławieckiego funkcjonowały 3 rodziny zastępcze zawodowe, w tym 1 rodzina zastępcza zawodowa pełniąca funkcję pogotowia rodzinnego. Rodzina posiada kwalifikacje do pełnienia rodzinnej opieki zastępczej i jest zatrudniona na umowę cywilnoprawną. W rodzinie zastępczej pełniącej funkcję pogotowia rodzinnego mogą przebywać dzieci (jednocześnie nie więcej niż 3), które wymagają natychmiastowego zapewnienia opieki ze względu na zagrożenie zdrowia i życia. Do rodziny tej są przyjmowane dzieci na podstawie postanowienia Sądu Rodzinnego lub w przypadku interwencji doprowadzane przez Policję o każdym czasie, w ciągu doby. Jest to **forma opieki interwencyjnej, okresowej do czasu unormowania się sytuacji prawnej dziecka** (najdłużej 8 miesięcy). Po tym czasie w zależności od decyzji Sądu Rodzinnego oraz sytuacji prawnej dziecka może ono powrócić do rodziców biologicznych lub zostać umieszczone w innej rodzinie zastępczej, placówce opiekuńczo-wychowawczej lub - gdy jest wolne prawnie – w rodzinie przysposabiającej. Od momentu funkcjonowania rodziny zastępczej o charakterze pogotowia rodzinnego przebywało w niej **86 dzieci**. W 2020 r. w ww. rodzinie przebywało **6 dzieci**.

l) Realizacja projektu pn. "Wsparcie dzieci umieszczonych w pieczy zastępczej w okresie epidemii COVID-19" w ramach Programu Operacyjnego Wiedza Edukacja Rozwój na lata 2014-2020, współfinansowanego z Europejskiego Funduszu Społecznego

Głównym celem projektu było zapobieganie i ograniczenie negatywnych skutków wystąpienia COVID-19 w obszarze pieczy zastępczej, poprzez wsparcie dzieci przebywających w pieczy zastępczej, rodziców zastępczych, wychowawców placówek opiekuńczo-wychowawczych, szczególnie w zakresie edukacji zdalnej.

Powiat Bolesławiecki w ramach powyższego projektu otrzymał kwotę **180 390,00 zł na zakup sprzętu komputerowego z oprogramowaniem oraz środków ochrony osobistej**.

Łącznie objęto wsparciem **411 osób**, tj. rodziny zastępcze i ich wychowanków, kadre i wychowanków placówek opiekuńczo-wychowawczych, funkcjonujących na terenie tut. powiatu.

Zgodnie z zapotrzebowaniem przekazano:

– **52** zestawy komputerowe, tj. laptopy z oprogramowaniem do nauki zdalnej (w tym 8 z oprogramowaniem dla dzieci z niepełnosprawnościami), drukarki i słuchawki z mikrofonami.

Ponadto wszystkie rodziny zastępcze oraz dwa domy dziecka funkcjonujące na terenie naszego powiatu otrzymały wsparcie w postaci środków ochrony osobistej , tj.:

- 4312 maseczek jednorazowych,
- 22 850 rękawiczek jednorazowych,
- 152 płyny dezynfekcyjne.

2. Instytucjonalna piecza zastępcza

Placówkę opiekuńczo - wychowawczą prowadzi powiat lub podmiot, któremu powiat zlecił realizację tego zadania na podstawie art. 190 ustawy z dnia 9 czerwca 2011 r. o wspieraniu rodziny i systemie pieczy zastępczej.

Zadania Powiatu w zakresie instytucjonalnej pieczy zastępczej obejmują:

- zapewnienie dzieciom, które z różnych względów nie mogą być umieszczone w rodzinach zastępczych lub Rodzinnych Domach Dziecka, miejsca w placówkach opiekuńczo - wychowawczych poprzez tworzenie i prowadzenie placówek opiekuńczo - wychowawczych w liczbie i rodzaju odpowiednim do potrzeb Powiatu,
- organizowanie szkoleń dla kandydatów mających pełnić funkcję dyrektora placówki opiekuńczo - wychowawczej typu rodzinnego, wydawanie świadectw ukończenia tych szkoleń oraz opinii dotyczącej predyspozycji do pełnienia funkcji dyrektora i wychowawcy w placówce opiekuńczo - wychowawczej typu rodzinnego,
- zapewnienie wsparcia dla działań placówek opiekuńczo - wychowawczych, w szczególności w zakresie przygotowania dziecka do późniejszego samodzielnego życia,
- monitorowanie potrzeb dzieci w placówkach opiekuńczo - wychowawczych, w szczególności w związku z wysokością środków Powiatu przeznaczonych na utrzymanie dziecka w placówce opiekuńczo - wychowawczej oraz wysokość środków finansowych na bieżące funkcjonowanie placówki opiekuńczo - wychowawczej,
- współpracę z placówkami opiekuńczo - wychowawczymi w zakresie okresowej oceny aktualnej sytuacji dziecka umieszczonego w placówce, poprzez udział przedstawiciela Organizatora Rodzinnej Pieczy Zastępczej (PCPR) w zespole do spraw okresowej oceny sytuacji dziecka, według potrzeb placówki,
- finansowanie szkoleń dla kandydatów do pełnienia funkcji dyrektora placówki opiekuńczo - wychowawczej typu rodzinnego oraz szkoleń dla dyrektorów placówek opiekuńczo - wychowawczych typu rodzinnego,

-
- ponoszenie wydatków na utrzymanie dzieci z terenu Powiatu, umieszczonych w placówkach opiekuńczo - wychowawczych, regionalnych placówkach opiekuńczo - terapeutycznych, interwencyjnych ośrodkach preadopcyjnych lub rodzinach pomocowych na jego terenie lub na terenie innego powiatu.

Na terenie Powiatu Bolesławieckiego funkcjonują dwie placówki opiekuńczo – wychowawcze:

- 1) **placówka opiekuńczo – wychowawcza typu socjalizacyjnego tj. Dom Dziecka p.w. Św. Józefa**, działająca na podstawie Umowy NR ORG. 998/2019 z dnia 30 grudnia 2019 r. na lata 2020 – 2023 zawartych pomiędzy Powiatem Bolesławieckim a Zgromadzeniem Sióstr Św. Elżbiety Prowincja Wrocławska w sprawie zlecenia realizacji zadania z zakresu wspierania rodziny i systemu pieczy zastępczej, obejmującego prowadzenie placówki opiekuńczo-wychowawczej typu socjalizacyjnego dla 14 wychowanków. Placówka typu socjalizacyjnego obejmuje opieką dzieci powyżej 10-go roku życia. Zgodnie z ww. umową w 2020 r. na opiekę i wychowanie dzieci umieszczonych w placówce opiekuńczo-wychowawczej typu socjalizacyjnego Powiat przekazał środki finansowe w wysokości **613 200,00 zł** (słownie złotych: sześćset trzynaście tysięcy dwieście 00/100). W okresie sprawozdawczym w Domu Dziecka pw. Św. Józefa Zgromadzenia Sióstr Św. Elżbiety w Bolesławcu przebywało ogółem 21 dzieci, z czego 7 wychowanków opuściło placówkę, co spowodowane było:
 - umieszczeniem w rodzinie zastępczej – 3 dzieci,
 - uzyskaniem pełnoletności – 3 dzieci,
 - powrotem pod opiekę matki biologicznej – 1 dziecko.
- 2) **placówka opiekuńczo-wychowawcza typu rodzinnego tj. Dom Dziecka p.w. Św. Elżbiety** działająca na podstawie Umowy Nr ORG.22/2019 z dnia 11.01.2019 r., zawartej pomiędzy Powiatem Bolesławieckim a Zgromadzeniem Sióstr Św. Elżbiety Prowincja Wrocławska w sprawie zlecenia realizacji zadania z zakresu wspierania rodziny i systemu pieczy zastępczej obejmującego prowadzenie placówki opiekuńczo-wychowawczej typu rodzinnego w latach 2019-2023 dla 8 wychowanków, a w przypadku konieczności umieszczenia rodzeństwa dopuszczalne jest za zgodą dyrektora placówki oraz po uzyskaniu zezwolenia wojewody umieszczenie w tym samym czasie większej liczby dzieci, jednak nie więcej niż 10. Placówka typu rodzinnego obejmuje opieką dzieci w wieku od 0 – 18 roku życia. Zgodnie z ww. umową w 2020 r. na opiekę i wychowanie

dzieci umieszczonych w placówce opiekuńczo-wychowawczej typu rodzinnego Powiat przekazał środki finansowe w wysokości w wysokości **335 000,00 zł** (słownie złotych: trzysta trzydzieści pięć tysięcy 00/100). W okresie sprawozdawczym w Domu Dziecka Zgromadzenia Sióstr Św. Elżbiety w Bolesławcu przebywało ogółem 16 dzieci, z czego 8 wychowanków opuściło placówkę, co spowodowane było:

- umieszczeniem w rodzinie zastępczej - **5** dzieci,
- powrotem do rodziny biologicznej – **1** dziecko,
- przeniesieniem do placówki opiekuńczo-wychowawczej typu socjalizacyjnego - **2** dzieci.

Ponadto w czerwcu 2020 r. Dyrektor Domu Dziecka pw. Św. Józefa Zgromadzenia Sióstr Św. Elżbiety w Bolesławcu złożył do Zarządu Powiatu Bolesławieckiego z pominięciem otwartego konkursu ofert w trybie art. 19a ustawy o działalności pożytku publicznego i o wolontariacie uproszczoną ofertę realizacji odrębnego niż dotychczasowo realizowane zadania pod tytułem „Grupowe zajęcia socjoterapeutyczne „*Lubię siebie i akceptuję innych*””. Podkreślono w niej negatywny wpływ epidemii oraz związanej z nią izolacji społecznej na stan emocjonalny wychowanków i konieczność zapewnienia im oddziaływań terapeutycznych skupionych na odreagowaniu napięć. Powiat Bolesławiecki uznając celowość zadania przyjął ww. ofertę i przeznaczył na ten cel **10 000,00 zł** (umowa NR ORG.302/20 z dnia 27 lipca 2020 r. zawarta pomiędzy Powiatem Bolesławieckim a Zgromadzeniem Sióstr Św. Elżbiety Prowincja Wrocławska).

Tabela nr 1. Wydatki poniesione przez Powiat Bolesławiecki na opiekę i wychowanie dzieci przebywających w placówkach opiekuńczo-wychowawczych na jego terenie – 2020 r.

Placówka	Wydatki poniesione przez Powiat
Placówka opiekuńczo – wychowawcza typu socjalizacyjnego tj. Dom Dziecka p.w. Św. Józefa	623 200,00 zł
Placówka opiekuńczo-wychowawcza typu rodzinnego tj. Dom Dziecka p.w.Św. Elżbiety	335 000,00 zł

Tabela nr 2. Wydatki poniesione przez Powiat Bolesławiecki na opiekę i wychowanie dzieci przebywających w placówkach opiekuńczo-wychowawczych na jego terenie – 2019-2020 r.

Placówka	Wydatki poniesione przez Powiat	
	2019 r.	2020 r.

Placówka opiekuńczo – wychowawcza typu socjalizacyjnego tj. Dom Dziecka p.w. Św. Józefa	521 511,60 zł	623 200,00 zł
Placówka opiekuńczo-wychowawcza typu rodzinnego tj. Dom Dziecka p.w. Św. Elżbiety	314 693,55 zł	335 000,00 zł

Do najczęstszych przyczyn umieszczenia dzieci w ww. placówkach zalicza się uzależnienia rodziców biologicznych od alkoholu i narkotyków oraz bezradność w sprawach opiekuńczo-wychowawczych.

Średnie miesięczne wydatki na utrzymanie dziecka (dla placówek już funkcjonujących ustalone według wzoru określonego w art. 196 ust. 1 Ustawy na podstawie kwoty rocznych wydatków przeznaczonych na działalność placówki z poprzedniego roku kalendarzowego powiększonej o średnioroczny wskaźnik cen towarów i usług konsumpcyjnych przyjęty w ustawie budżetowej, podzielony przez liczbę miejsc w placówce w poprzednim roku) w **Domu Dziecka p.w. Św. Elżbiety w Bolesławcu** w roku 2020 wynosiły **3 485,88 zł**; a **średnie miesięczne wydatki na utrzymanie dziecka w Domu Dziecka p.w. Św. Józefa** w Bolesławcu wynosiły **3 156,66 zł**. Kwoty te zostały ogłoszone w **Dzienniku Urzędowym Województwa Dolnośląskiego zgodnie z Zarządzeniem nr 83.VI/20 Starosty Bolesławieckiego z dnia 11 marca 2020r.**

W roku 2020 **Powiatowe Centrum Pomocy Rodzinie w Bolesławcu**, realizując postanowienia Sądu w sprawie umieszczenia dzieci w instytucjonalnej pieczy zastępczej, oddelegowywało pracowników tut. Centrum celem dowiezienia **12** dzieci do instytucjonalnej pieczy zastępczej.

3. Pomoc finansowa – piecza zastępcza

1) Świadczenia na opiekę i wychowanie dzieci w rodzinach zastępczych

Zgodnie z przepisami ustawy z dnia 9 czerwca 2011 r. o wspieraniu rodziny i systemie pieczy zastępczej rodzinie zastępczej, na dziecko w niej umieszczone przysługuje:

- a) **comiesięczne świadczenie na pokrycie kosztów utrzymania dziecka** nie niższe niż kwota:
 - 694,00 zł miesięcznie – w przypadku dziecka umieszczonego w rodzinie zastępczej spokrewnionej,
 - 1 052,00 zł miesięcznie – w przypadku dziecka umieszczonego w rodzinie zastępczej zawodowej, rodzinie zastępczej niezawodowej lub rodzinnym domu dziecka,

- 988,20 zł - w przypadku rodzin zastępczych funkcjonujących na podstawie przepisów ustawy z dnia 12 marca 2004 r. o pomocy społecznej (stan na 31.12.2011 r.) - przy czym wysokość powyższego świadczenia pomniejsza się o kwotę nie wyższą niż 50% dochodu dziecka;
- b) **dodatek na pokrycie zwiększonych kosztów utrzymania dziecka** legitymującego się orzeczeniem o niepełnosprawności lub orzeczeniem o znacznym lub umiarkowanym stopniu niepełnosprawności oraz dziecka umieszczonego na podstawie ustawy o postępowaniu w sprawach nieletnich w wysokości 211,00 zł miesięcznie;
- c) **dofinansowanie do wypoczynku poza miejscem zamieszkania dziecka** (świadczenie fakultatywne);
- d) **świadczenie na pokrycie niezbędnych wydatków związanych z potrzebami przyjmowanego dziecka** – jednorazowo (świadczenie fakultatywne),
- e) **świadczenie na pokrycie kosztów związanych z wystąpieniem zdarzeń losowych lub innych zdarzeń mających wpływ na jakość sprawowanej opieki** – jednorazowo lub okresowo (świadczenie fakultatywne),
- f) **świadczenie na pokrycie kosztów utrzymania lokalu mieszkalnego w budynku wielorodzinnym lub domu jednorodzinnego**, w wysokości odpowiadającej kosztom ponoszonym przez rodzinę zastępczą niezawodową i zawodową na czynsz, opłaty z tytułu najmu, opłaty za energię elektryczną i ciepłą, opał, wodę, gaz, odbiór nieczystości stałych i płynnych, dźwig osobowy, antenę zbiorczą, abonament telewizyjny i radiowy, usługi telekomunikacyjne oraz związanym z kosztami eksploatacji.

W 2020 roku Centrum objęło wsparciem finansowym **150 rodzin zastępczych**, w których przebywało **216 wychowanków** (dzieci do 18 roku życia i pełnoletni wychowankowie tych rodzin), **na łączną kwotę 1 875 819,40 zł w następującym podziale:**

Tabela nr 1. Wydatki poniesione przez Powiat Bolesławiecki na opiekę i wychowanie dzieci przebywających w rodzinach zastępczych na jego terenie – 2019-2020 r.

Formy świadczeń	Rok 2019	Rok 2020
Wsparcie rodzin zastępczych funkcjonujących na terenie Powiatu Bolesławieckiego	1 729 558,28 zł	1 875 819,40 zł

Tabela nr 2. Świadczenia na *pokrycie kosztów utrzymania dziecka w rodzinnej pieczy zastępczej* w 2020 r.

Rodzaj rodziny zastępczej	Liczba świadczeń	Kwota świadczenia (w zł)
Spokrewniona (98 rodzin)	1 348	942 512,29
Niezawodowa (49 rodzin)	672	700 338,65
Zawodowa (3)	139	142 931,82
Razem	2 159	1 785 782,76

Tabela nr 3. *Inne formy pomocy pieniężnej wypłacone rodzinom zastępczym* w 2020 r.

Rodzaj pomocy pieniężnej	Liczba świadczeń	Kwota świadczenia (w zł)
Dodatek z tytułu niepełnosprawności dziecka	148	32 880,47
Świadczenie jednorazowe na pokrycie niezbędnych kosztów związanych z potrzebami przyjmowanego dziecka	13	8 200,00
Dofinansowanie do wypoczynku poza miejscem zamieszkania	3	1 200,00
Świadczenie na utrzymanie lokalu mieszkaniowego oraz koszty eksploatacji	13	46 356,17
Świadczenie na pokrycie kosztów leczenia i rehabilitacji dziecka przebywającego w zawodowej rodzinie zastępczej pełniącej funkcję pogotowia rodzinnego	1	1 400,00
Razem	172	90 036,64

2) Dodatek wychowawczy

a) Dodatek wychowawczy – rodzinna piecza zastępcza

Zgodnie z art. 80 ust. 1a ustawy z 9 czerwca 2011 r. o wspieraniu rodziny i systemie pieczy zastępczej (tekst jedn. Dz. U. z 2020 r., poz. 821 ze zm.) *rodzinie zastępczej na każde umieszczone dziecko w wieku do ukończenia 18 roku życia przysługuje dodatek wychowawczy w wysokości 500,00 zł miesięcznie.*

Zgodnie z decyzją Wojewody Dolnośląskiego na ten cel przyznano dotację celową w wysokości **997 600,00 zł**. Z przyznanej dotacji wykorzystano kwotę **981 234,71 zł**

w następującym podziale:

- 971 258,71 zł – wypłacone świadczenia,
- 9 976,00 zł – koszty obsługi zadania (zakup materiałów biurowych, wyposażenie stanowiska pracy),

W okresie od 1 stycznia 2020 r. do 31 grudnia 2020 r. Centrum wypłaciło dodatek wychowawczy dla **143** rodzin zastępczych i umieszczonych w nich **201** dzieci.

Tabela nr 4. Dodatek wychowawczy z podziałem na rodzaj rodziny zastępczej – 2020 r.

Rodzaj rodziny zastępczej	Liczba świadczeń	Kwota świadczenia (w zł)
Spokrewniona (93 rodziny)	1 257	621 070,60
Niezawodowa (47 rodzin)	586	288 713,60
Zawodowa (3 rodziny)	130	61 474,51
Razem	1 973	971 258,71

b) Dodatek do zryczałtowanej kwoty - placówka typu rodzinnego

Od 11 stycznia 2019 r. na terenie Powiatu Bolesławieckiego funkcjonuje placówka opiekuńczo-wychowawcza typu rodzinnego prowadzona przez Zgromadzenie Sióstr Św. Elżbiety (Prowincja Wrocławska). Zgodnie z zapisami Umowy Nr ORG. 22/2019 z dnia 11.01.2019 r. w placówce można umieścić w tym samym czasie łącznie nie więcej niż 8 dzieci, a w przypadku konieczności umieszczenia rodzeństwa dopuszczalne jest za zgodą dyrektora placówki oraz po uzyskaniu zezwolenia wojewody umieszczenie w tym samym czasie większej liczby dzieci, jednak nie więcej niż 10.

Stosownie do art. 115 ust. 2a ustawy z 9 czerwca 2011 r. o wspieraniu rodziny i systemie pieczy zastępczej „...na wniosek dyrektora placówki opiekuńczo-wychowawczej typu rodzinnego, składany w powiatowym centrum pomocy rodzinie właściwym ze względu na miejsce położenia placówki, na każde umieszczone w niej dziecko w wieku do 18 roku życia przysługuje dodatek w wysokości świadczenia wychowawczego w kwocie 500,00 zł.”

W 2020 r. Centrum wypłaciło **dotatki do zryczałtowanej kwoty dla 15 dzieci przebywających w placówce opiekuńczo-wychowawczej typu rodzinnego** na ogólną kwotę **46 173,80 zł.**

c) Dodatek w wysokości świadczenia wychowawczego – placówka opiekuńczo-wychowawcza typu socjalizacyjnego

Zgodnie z art. 113 a ustawy z dnia 9 czerwca 2011 r. o wspieraniu rodziny i systemie pieczy zastępczej (tekst jedn. Dz. U. z 2020 r., poz. 821 ze zm.) *na wniosek dyrektora placówki opiekuńczo-wychowawczej typu socjalizacyjnego, dyrektora placówki opiekuńczo-wychowawczej typu interwencyjnego, dyrektora placówki opiekuńczo-wychowawczej typu specjalistyczno-terapeutycznego, dyrektora regionalnej placówki opiekuńczo-terapeutycznej oraz dyrektora interwencyjnego ośrodka preadopcyjnego, składany w powiatowym centrum pomocy rodzinie właściwym ze względu na miejsce położenia placówki lub ośrodka, na każde umieszczone w tych placówkach i ośrodkach dziecko w wieku do ukończenia 18. roku życia przysługuje dodatek w wysokości świadczenia wychowawczego, określonego w przepisach o pomocy państwa w wychowywaniu dzieci. Przepisy dotyczące dodatku wychowawczego stosuje się odpowiednio.*

W 2020 r. Centrum wypłaciło **dotatki w wysokości świadczenia wychowawczego dla 20 dzieci przebywających** w placówce opiekuńczo-wychowawczej **typu socjalizacyjnego** na ogólną kwotę **78 726,30 zł.**

3) Realizacja rządowego programu „Dobry Start”

Zgodnie z rozporządzeniem Rady Ministrów z dnia 30 maja 2018 roku w sprawie szczegółowych warunków realizacji rządowego programu „Dobry start” (Dz. U. z 2018 r. poz. 1061) oraz na podstawie art. 187a ust. 2 ustawy o wspieraniu rodziny i systemie pieczy zastępczej (tj. Dz. U. z 2020 r. poz. 821 ze zm.) dla wszystkich uczniów rozpoczynających rok szkolny bez względu na dochód **przysługuje jednorazowe świadczenie w wysokości 300,00 zł.**

W 2020 r. Centrum wypłaciło świadczenia „Dobry Start” dla **155 wychowanków pieczy zastępczej** na ogólną kwotę **46 500,00 zł** w następującym podziale:

- 84 świadczeń przyznanych w rodzinach zastępczych spokrewnionych na kwotę 25 200,00 zł,
- 43 świadczeń przyznanych w rodzinach zastępczych niezawodowe na kwotę 12 900,00 zł,
- 9 świadczeń przyznanych w rodzinach zastępczych zawodowych na kwotę 2 700,00 zł,
- 17 świadczeń przyznanych w placówce opiekuńczo-wychowawczej na kwotę 5 100,00 zł.
- 2 świadczenia przyznane dla osób usamodzielnianych ma kwotę 600,00 zł.

Tabela nr 5. Realizacja zadań z zakresu administracji rządowej w latach 2019 – 2020

Formy świadczeń	Rok 2019	Rok 2020
Rodzinna piecza zastępcza:	931 254,61 zł	1 012 658,71 zł
Dodatek wychowawczy „500 plus”	893 454,61 zł	971 258,71 zł
Realizacja programu „Dobry Start”	37 800,00 zł	41 400,00 zł
Instytucjonalna piecza zastępcza:	92 060,90 zł	130 000,10 zł
Dodatek do zryczałtowanej kwoty wypłacany na dzieci przebywających w placówce typu rodzinnego „500 plus”	47 735,00 zł	46 173,80 zł
Dodatek w wysokości świadczenia wychowawczego na dzieci umieszczone w placówce typu socjalizacyjnego „500 plus”	38 625,90 zł	78 726,30 zł
Realizacja programu „Dobry Start”	5 700,00 zł	5 100,00 zł
Razem:	1 023 315,51 zł	1 142 658,81 zł

4) Pomoc finansowa – usamodzielniani wychowankowie pieczy zastępczej

Osobie opuszczającej, po osiągnięciu pełnoletności, pieczę zastępczą, zwanej „osobą usamodzielnianą”, w przypadku, gdy umieszczenie w pieczy zastępczej nastąpiło na podstawie postanowienia Sądu, przyznaje się pomoc na:

- kontynuowanie nauki - przysługująca w kwocie 526,00 zł miesięcznie,
- usamodzielnienie – wysokość tej pomocy uzależniona jest od rodzaju formy pieczy zastępczej jaką opuszcza osoba usamodzielniana, a także od okresu przebywania w pieczy zastępczej. Pomoc ta, może zostać przyznana w wysokości od 1 735,00 zł do 6 939,00 zł,
- zagospodarowanie - przysługująca w wysokości nie niższej niż 1 577,00 zł.

W roku 2020 r. tutaj Centrum objęło wsparciem finansowym (w wysokości 195 921,60 zł) **64 osoby usamodzielniane opuszczające pieczę zastępczą.**

Tabela nr 1. Wsparcie dla usamodzielnianych wychowanków rodzinnej pieczy zastępczej 2020 r.

Forma pomocy	Liczba osób	Liczba świadczeń	Kwota świadczenia (w zł)
Kontynuowanie nauki	43	234	125 253,24
Usamodzielnienie	5	5	20 819,00 zł
Zagospodarowanie	6	6	11 039,00 zł
Razem	54	245	157 111,24

Tabela nr 2. Wsparcie dla usamodzielnianych wychowanków instytucjonalnej pieczy zastępczej w 2020 r.

Forma pomocy	Liczba osób	Liczba świadczeń	Kwota świadczenia (w zł)
Kontynuowanie nauki	9	58	31 871,36 zł
Usamodzielnienie	1	1	6 939,00 zł
Zagospodarowanie	0	0	0
Razem	10	59	38 810,36 zł

Każdy z usamodzielniających się wychowanków pieczy otrzymał pomoc w postaci pracy socjalnej, dodatkowo w przypadku osób pobierających pomoc pieniężną z tytułu kontynuowania nauki, utrzymywany był regularny kontakt ze szkołą. Osoby usamodzielniane miały również możliwość zamieszkania w mieszkaniu chronionym funkcjonującym na terenie powiatu bolesławieckiego. Mieszkanie dysponuje 3 miejscami. W 2020 r. w mieszkaniu chronionym treningowym przy al. 1000-lecia w Bolesławcu nie zamieszkiwały osoby usamodzielniane.

4. Realizacja porozumień (umów) w sprawie ponoszenia kosztów utrzymania dzieci przebywających w pieczy zastępczej

Zgodnie z art. 191 ustawy o wspieraniu rodziny i systemie pieczy zastępczej „Powiat właściwy ze względu na miejsce zamieszkania dziecka przed umieszczeniem go po raz pierwszy w pieczy zastępczej ponosi:

- wydatki na opiekę i wychowanie dziecka umieszczonego w rodzinie zastępczej albo rodzinnym domu dziecka;
- średnie miesięczne wydatki przeznaczone na utrzymanie dziecka w placówce opiekuńczo-wychowawczej, ...”

Zwrot kosztów utrzymania dziecka przez powiat właściwy dokonywany jest na podstawie porozumień (umów) zawieranych pomiędzy powiatami w sprawie przyjęcia dziecka oraz warunków jego pobytu i wysokości wydatków na jego opiekę i wychowanie.

1) Dochody powiatu – rodziny zastępcze

Dochody budżetu Powiatu Bolesławieckiego w 2020 roku z tytułu zwrotu kosztów utrzymania dzieci pochodzących z terenu innych powiatów a umieszczonych w rodzinach zastępczych na terenie naszego powiatu wyniosły **339 306,30 zł** (słownie złotych: trzysta trzydzieści dziewięć tysięcy trzysta sześć 30/100). Na terenie Powiatu Bolesławieckiego w 2020 roku, w rodzinach zastępczych przebywało **25** dzieci, pochodzących z **10** powiatów.

Tabela nr 1. Zestawienie dochodów -2020 r.

Lp.	Powiaty współrealizujące zadanie	Zwrot wydatków poniesionych przez Powiat Bolesławiecki (w zł)
1	Miasto Wrocław (3 dzieci)	30 932,39
2	Powiat Lwówecki (1 dziecko)	8 328,00
3	Powiat Zgorzelecki (6 dzieci)	95 877,51
4	Powiat Lubański (8 dzieci)	141 783,92
5	Powiat Jaworski (2 dzieci)	25 248,00
6	Powiat Wejherowski (1 dziecko)	8 328,00
7	Powiat Wołowski (1 dziecko)	8 328,00
8	Powiat Złotoryjski (1 dziecko)	12 624,00
9	Powiat Pabianicki (1 dziecko)	2 637,20
10	Powiat Legnicki (1dziecko)	5 219,28
Ogółem: 25 dzieci		339 306,30

Tabela nr 2. Zwrot wydatków poniesionych na opiekę i wychowanie dzieci przebywających w rodzinnej pieczy zastępczej na terenie Powiatu Bolesławieckiego – 2019-2020 r.

Zwrot wydatków poniesionych przez Powiat Bolesławiecki (w zł)	
2019 r	2020 r.
310 597,67 (10 powiatów, 28 dzieci)	339 306,30 (10 powiatów, 25 dzieci)

2) Dochody powiatu – placówki opiekuńczo-wychowawcze

Dochody budżetu Powiatu Bolesławieckiego w 2020 roku z tytułu realizacji porozumień w sprawie zwrotu kosztów utrzymania w placówkach opiekuńczo-wychowawczych na terenie Powiatu Bolesławieckiego dzieci z terenu innych powiatów wyniosły **87 542,64 zł** (słownie złotych: osiemdziesiąt siedem tysięcy pięćset czterdzieści dwa 64/100). Zwrot kosztów utrzymania dotyczył **3 dzieci** pochodzących z terenu **2 powiatów**.

Tabela nr 1. Zestawienie dochodów – 2020 r.

Lp.	Powiaty współrealizujące zadanie	Zwrot wydatków poniesionych przez Powiat Bolesławiecki (w zł)
1	Powiat Zgorzelecki (2 dzieci)	74 327,44
2	Powiat Zielonogórski (1 dziecko)	13 215,20
	Ogółem: 3 dzieci	87 542,64

Tabela nr 2. Zwrot wydatków poniesionych na opiekę i wychowanie dzieci przebywających w instytucjonalnej pieczy zastępczej na terenie Powiatu Bolesławieckiego – 2019-2020 r.

Zwrot wydatków poniesionych przez Powiat Bolesławiecki (w zł)	
2019 r	2020 r.
104 001,62 (4 powiaty, 4 dzieci)	87 542,64 (3 powiaty, 3 dzieci)

3) Wydatki Powiatu – rodziny zastępcze

Powiat Bolesławiecki na opiekę i wychowanie dzieci przebywających w rodzinnej pieczy zastępczej na terenie innych powiatów w 2020 r. wydatkował kwotę **559 371,74 zł** (słownie złotych: pięćset pięćdziesiąt dziewięć tysięcy trzysta siedemdziesiąt jeden 74/100).

Zwrot kosztów dotyczył 51 dzieci przebywających w rodzinnej pieczy zastępczej na terenie 26 powiatów.

Tabela nr 1. Zestawienie wydatków – 2020 r.

Lp.	Powiaty współrealizujące zadanie	Zwrot wydatków poniesionych przez Powiat Bolesławiecki (w zł)
-----	----------------------------------	---

1.	Powiat Brzeski (1 dziecko)	12 624,00
2.	Powiat Cieszyński (2 dzieci)	25 248,00
3.	Powiat Lubiąski (2 dzieci)	20 952,00
4.	Powiat Lubański (2 dzieci)	2 683,46
5.	Powiat Zgorzelecki (5 dzieci)	44 880,18
6.	Powiat Polkowicki (2 dzieci)	16 656,00
7.	Powiat Rawicki (1 dziecko)	12 624,00
8.	Powiat Jeleniogórski (2 dzieci)	16 656,00
9.	Powiat Legnicki (1 dziecko)	12 624,00
10.	Powiat Kolbuszowski (1 dziecko)	12 624,00
11.	Powiat Lwówecki (6 dzieci)	68 720,79
12.	Powiat Trzebnicki (1 dziecko)	12 624,00
13.	Powiat Sanocki (1 dziecko)	12 624,00
14.	Powiat Złotoryjski (2 dzieci)	20 952,00
15.	Powiat Brzeski (1 dziecko)	1 052,00
16.	Powiat Kłobucki (2 dzieci)	25 248,00
17.	Powiat Sieradzki (1 dziecko)	10 703,45
18.	Powiat Bieszczadzki (2 dzieci)	51 095,86
19.	Powiat Prudnicki (2 dzieci)	11 636,12
20.	Powiat Kamiennogórski (1 dziecko)	26 956,60
21.	Miasto Gdańsk (1 dziecko)	671,61
22.	Miasto Chorzów (4 dzieci)	51 996,00

23	Miasto Legnica (5 dzieci)	52 764,00
24.	Powiat Gorzowski (1 dziecko)	16 396,57
25.	Powiat Choszczeński (1 dziecko)	10 248,52
26.	Miasto Wrocław (1 dziecko)	8 110,58
Ogółem: 51 dzieci		559 371,74

Tabela nr 2. Zwrot wydatków poniesionych na opiekę i wychowanie dzieci przebywających w rodzinnej pieczy zastępczej na terenie innych powiatów – 2019-2020 r.

Wydatki poniesione przez Powiat Bolesławiecki na opiekę i wychowanie dzieci przebywających w rodzinnej pieczy zastępczej na terenie innych powiatów	
2019 r	2020 r.
577 603,77 zł (24 powiaty, 54 dzieci)	559 371,74 zł (26 powiaty i 51 dzieci)

4) Wydatki Powiatu – placówki opiekuńczo-wychowawcze

Powiat Bolesławiecki w 2020 r. na podstawie zawartych porozumień poniósł wydatki na utrzymanie **42 dzieci** przebywających w placówkach opiekuńczo-wychowawczych na terenie innych powiatów w wysokości **2 069 520,16 zł** (słownie złotych: dwa miliony sześćdziesiąt dziewięć tysięcy pięćset dwadzieścia 16/100). W okresie sprawozdawczym powiat poniósł wydatki na utrzymanie 42 dzieci pochodzących z jego terenu a umieszczonych w placówkach opiekuńczo-wychowawczych na terenie 15 innych powiatów. Średnie miesięczne wydatki przeznaczone na utrzymanie dziecka w placówce opiekuńczo-wychowawczej ustalane są przez Starostę danego powiatu i ogłaszane w Dzienniku Urzędowym danego Województwa. W zależności od placówki i powiatu w 2020 r. kwota ta wynosiła **od 2 800,00 zł do 7 583,60 zł**.

Tabela nr 1. Wydatki ponoszone przez Powiat Bolesławiecki na utrzymanie dzieci przebywających w placówkach opiekuńczo-wychowawczych znajdujących się na terenie innych powiatów.

Lp.	Powiat współrealizujący zadanie	Miesięczne koszty utrzymania 1 dziecka (w zł)	wydatki za 2020 rok (w zł)
1.	Powiat Głogowski	4 917,28 zł	54 819,22 zł

2.	Powiat Strzeliński	4 862,40 zł	387 402,26 zł
3.	Powiat Białogardzki	3 500,00 zł	124 200,00 zł
4.	Powiat Lubański	3 126,25 zł	74 725,00 zł
5.	Powiat Kamiennogórski	4 364,12 zł	103 718,58 zł
6.	Powiat Opatowski	4 900,00 zł	59 690,00 zł
7.	Powiat Wałbrzyski	4 567,34 zł	109 616,16 zł
8.	Powiat Turecki	2 991,00 zł	35 892,00 zł
9.	Powiat Lubliniecki	5 063,27 zł	116 708,88 zł
10.	Powiat Wołowski	4 778,06 zł	169 787,34 zł
11.	Powiat Milicki	3 171,41 zł	9 514,23 zł
12.	Powiat Suwalski	6 191,91 zł	445 236,30 zł
13.	Powiat Nowosądecki	4 103,67 zł	187 530,84 zł
14.	Powiat Szamotulski	4 317,56 zł	33 040,46 zł
15.	Powiat Głubczycki	7 583,60	157 738,89 zł
Razem:			2 069 620,16 zł

Tabela nr 2. Zwrot wydatków poniesionych na opiekę i wychowanie dzieci przebywających w instytucjonalnej pieczy zastępczej na terenie innych powiatów – 2019-2020 r.

Wydatki poniesione przez Powiat Bolesławiecki na opiekę i wychowanie dzieci przebywających w rodzinnej pieczy zastępczej na terenie innych powiatów	
2019 r	2020 r.
2 156 163,76 zł (19 powiatów, 64 dzieci)	2 069 620,16 zł (26 powiaty i 51 dzieci)

5. Współfinansowanie przez gminy kosztów utrzymania dziecka w pieczy zastępczej

Ustawa z dnia 9 czerwca 2011 o wspieraniu rodziny i systemie pieczy zastępczej (tekst jednolity z 2020 r. Dz.U., poz. 821 ze zm.) w art. 191 ust. 9 i ust. 10 określa, że gmina właściwa

ze względu na miejsce zamieszkania dziecka przed umieszczeniem go po raz pierwszy w pieczy zastępczej ponosi odpowiednio wydatki na opiekę i wychowanie tego dziecka w pieczy zastępczej, w wysokości:

- 10% w pierwszym roku pobytu dziecka w pieczy zastępczej,
- 30% w drugim roku pobytu dziecka w pieczy zastępczej,
- 50% w trzecim roku i następnych latach pobytu dziecka w pieczy zastępczej.

1) Rodzinna piecza zastępcza

Dochody budżetu Powiatu Bolesławieckiego z tytułu realizacji zadania, wynikającego z **art. 191 ust. 9 ww. ustawy**, zobowiązującego gminę właściwą ze względu na miejsce zamieszkania dziecka przed umieszczeniem go po raz pierwszy w rodzinnej pieczy zastępczej, do współfinansowania pobytu tego dziecka w **rodzinnej pieczy zastępczej** wyniosły **680 688,02 zł** (słownie złotych: sześćset osiemdziesiąt sześćset osiemdziesiąt osiem 02/100). Powiat Bolesławiecki w 2020 r. poniósł wydatki na opiekę i wychowanie **197** dzieci pochodzących z terenu sześciu gmin (Gminy Bolesławiec, Gminy Gromadka, Gminy Miejskiej Bolesławiec, Gminy Nowogrodzic, Gminy Osiecznica, Gminy Warta Bolesławiecka), umieszczonych w **rodzinnej pieczy zastępczej** po 1 stycznia 2012 r.

Tabela nr 1. Zestawienie dochodów:

Lp.	Gminy współrealizujące zadanie	Wpłaty gmin na dofinansowanie zadań bieżących za 2020 r. (w zł)
1	Bolesławiec (22 dzieci)	62 677,21 zł
2	Gromadka (8 dzieci)	36 740,33 zł
3	Warta Bolesławiecka (27 dzieci)	62 313,97 zł
4	Nowogrodzic (42 dzieci)	126 599,13 zł
5	Miasto Bolesławiec (88 dzieci)	357 272,84 zł
6	Osiecznica (10 dzieci)	35 084,54 zł
	Razem: 197 dzieci	680 688,02 zł

Tabela nr 2. Współfinansowanie przez gminy pobytu dzieci w rodzinnej pieczy – 2019-2020 r.

Wpłaty gmin z tytułu współfinansowania pobytu dzieci w rodzinnej pieczy zastępczej.	
2019 r	2020 r.
535 776,62 zł (6 gmin, 179 dzieci)	680 688,02 zł (6 gmin, 197 dzieci)

2) Instytucjonalna piecza zastępcza

Dochody budżetu Powiatu Bolesławieckiego z tytułu realizacji zadania, wynikającego z **art. 191 ust. 10 ww. ustawy**, zobowiązującego gminę właściwą ze względu na miejsce zamieszkania dziecka przed umieszczeniem go po raz pierwszy w pieczy zastępczej, do współfinansowania pobytu tego dziecka w **instytucjonalnej pieczy zastępczej** wyniosły **851 418,91 zł (słownie złotych: osiemset pięćdziesiąt jeden tysięcy czterysta osiemnaście 91/100)**. Powiat Bolesławiecki w 2020 r. poniósł wydatki na opiekę i wychowanie **80** dzieci pochodzących z terenu 6 gmin (Gminy Bolesławiec, Gminy Gromadka, Gminy Miejskiej Bolesławiec, Gminy Nowogrodzic, Gminy Osiecznica, Gminy Warta Bolesławiecka), umieszczonych w **instytucjonalnej pieczy zastępczej** po 1 stycznia 2012 r.

Tabela nr 1. Zestawienie dochodów – 2020 r.

Gminy współrealizujące zadanie	Wpłaty gmin na dofinansowanie zadań bieżących za 2020 r. (w zł)
Gmina Bolesławiec (6 dzieci)	67 205,49 zł
Gmina Gromadka (1 dzieci)	5 538,67 zł
Gmina Miejska Bolesławiec (45 dzieci)	463 123,11 zł
Gminy Nowogrodzic (14 dzieci)	176 253,23 zł
Gminy Osiecznica (3 dzieci)	15 718,31 zł
Gminy Warta Bolesławiecka (11 dzieci)	123 580,10 zł
Razem: 80 dzieci	851 418 91 zł

Tabela nr 2. Współfinansowanie przez gminy pobytu dzieci w instytucjonalnej pieczy – 2019-2020 r.

Wpłaty gmin z tytułu współfinansowania pobytu dzieci w rodzinnej pieczy zastępczej.

2019 r	2020 r.
604 612,27 zł (6 gmin, 83 dzieci)	851 418,91 zł (6 gmin, 80 dzieci)

6. Finansowanie przez powiat i gminy opłaty za pobyt dziecka pozbawionego opieki i wychowania rodziców, umieszczonego w zakładzie opiekuńczo- leczniczym przez Sąd (realizacja zadania wynikającego z przepisów ustawy z dnia 27 sierpnia 2004 r. o świadczeniach opieki zdrowotnej finansowanych ze środków publicznych (tekst jedn. Dz. U. z 2020 r. poz. 1398).

Zgodnie z art. 18 ust. 3 ustawy z dnia 27 sierpnia 2004 r. o świadczeniach opieki zdrowotnej finansowanych ze środków publicznych opłatę za pobyt dziecka pozbawionego opieki i wychowania rodziców, umieszczonego w zakładzie opiekuńczo-leczniczym, zakładzie pielęgnacyjno- opiekuńczym lub w zakładzie rehabilitacji leczniczej przez sąd, ponosi powiat właściwy ze względu na miejsce urodzenia dziecka. Opłata ta wynosi nie mniej niż 200% najniższej emerytury. Do 29 lutego 2020 r. kwota ta wynosiła 1 100,00 zł a od 1 marca 2020 r. wynosi 1 200,00 zł.

Powiatowe Centrum Pomocy Rodzinie w Bolesławcu w 2020 r. dokonało opłaty za wyżywienie i zakwaterowanie **2 dzieci** pozbawionych opieki i wychowania rodziców, umieszczonych na podstawie postanowień sądu w Zakładzie Opiekuńczo-Leczniczym dla Dzieci prowadzonym przez Zgromadzenie Sióstr Maryi Niepokalanej w Piszkowicach, urodzonych na terenie Powiatu Bolesławieckiego, na łączną kwotę **56 800,00 zł (słownie złotych: pięćdziesiąt sześć tysięcy osiemset 00/100)**.

Zgodnie z art. 18 ust. 4 ww. ustawy, gmina właściwa ze względu na miejsce urodzenia dziecka pozbawionego opieki i wychowania rodziców umieszczonego w zakładzie opiekuńczo-leczniczym, w zakładzie pielęgnacyjno-opiekuńczym lub zakładzie rehabilitacji leczniczej przez sąd, jest obowiązana do współfinansowania opłaty poniesionej przez powiat, w wysokości:

- 10% w pierwszym roku pobytu dziecka w zakładzie opiekuńczo-leczniczym, w zakładzie pielęgnacyjno-opiekuńczym lub w zakładzie rehabilitacji leczniczej,
- 30% w drugim roku pobytu dziecka w zakładzie opiekuńczo-leczniczym, w zakładzie pielęgnacyjno-opiekuńczym lub w zakładzie rehabilitacji leczniczej,

-
- 50% w trzecim roku i następnych latach pobytu dziecka w zakładzie opiekuńczo-leczniczym, w zakładzie pielęgnacyjno-opiekuńczym lub w zakładzie rehabilitacji leczniczej.

Aktualnie w zakładzie opiekuńczo-leczniczym przebywa **2 dzieci** urodzonych na terenie Powiatu Bolesławieckiego (Gmina Miejska Bolesławiec).

Gmina Miejska Bolesławiec jako właściwa ze względu na miejsce urodzenia ww. dzieci, przebywających w Zakładzie Opiekuńczo-Leczniczym dla dzieci w Piszkowicach w 2020 r. dokonała zwrotu części opłaty poniesionej przez powiat w wysokości **28 400,00 zł (słownie złotych: dwadzieścia osiem tysięcy czterysta 00/100)**.

7. Odpłatność rodziców biologicznych za pobyt dzieci w pieczy zastępczej

W 2020 roku wydano **444** decyzji administracyjnych regulujących odpłatność rodziców biologicznych, za pobyt dzieci w pieczy zastępczej, w tym:

1) **381** decyzji regulujących odpłatność rodziców biologicznych, za pobyt dzieci w rodzinnej pieczy zastępczej:

- 167 decyzji o odstąpieniu od ustalania odpłatności,
- 32 decyzje uchylające,
- 32 decyzje ustalające odpłatność,
- 144 decyzje o umorzeniu postępowania administracyjnego w sprawie ustalenia opłaty,
- 2 decyzje zmieniające,
- 4 decyzje odmowne

2) **60** decyzji regulujących odpłatność rodziców biologicznych za pobyt dzieci w instytucjonalnej pieczy zastępczej:

- 28 decyzji o odstąpieniu,
- 3 decyzje uchylające,
- 29 decyzji o umorzeniu ustalonej opłaty,

3) **3** decyzje o umorzeniu postępowania administracyjnego w sprawie ustalenia opłaty

za pobyt dziecka w rodzinnym domu dziecka, zgodnie z ustawą o wpieraniu rodziny i systemie pieczy zastępczej oraz uchwałą Nr XXIX/172/2013 Rady Powiatu Bolesławieckiego z dnia 25 kwietnia 2013 r. w sprawie określenia szczegółowych warunków umarzenia w całości lub części, łącznie z odsetkami, odroczenia terminu płatności, rozłożenia na raty lub odstępowania od ustalenia opłaty za pobyt dziecka w pieczy zastępczej.

8. Dochodzenie świadczeń alimentacyjnych

Na podstawie art. 38 ust. 2 ustawy z dnia 9 czerwca 2011 r. o wspieraniu rodziny i systemie pieczy zastępczej *"kierownik powiatowego centrum pomocy rodzinie powiatu obowiązany do finansowania pobytu dziecka w pieczy zastępczej jest obowiązany dochodzić świadczeń alimentacyjnych, w przypadku gdy od umieszczenia dziecka w pieczy zastępczej upłynął rok.."*.

Dyrektor Powiatowego Centrum Pomocy Rodzinie w Bolesławcu w 2019 r. wystąpił do Sądu Rejonowego w Bolesławcu z **17 pozwami o** zasądzenia świadczeń alimentacyjnych na rzecz dzieci przebywających w pieczy zastępczej.

II Zadania z zakresu rehabilitacji społecznej

Powiatowe Centrum Pomocy Rodzinie w ramach zadań **z zakresu rehabilitacji społecznej udziela dofinansowania dla osób niepełnosprawnych** ze środków Państwowego Funduszu Rehabilitacji Osób Niepełnosprawnych (**PFRON**) na następujące cele:

- 1) do uczestnictwa osób niepełnosprawnych i ich opiekunów w turnusach rehabilitacyjnych,
- 2) na likwidację barier architektonicznych, w komunikowaniu się i technicznych w związku z indywidualnymi potrzebami osób niepełnosprawnych,
- 3) do zaopatrzenia osób niepełnosprawnych w sprzęt rehabilitacyjny, przedmioty ortopedyczne i środki pomocnicze,
- 4) organizację sportu, kultury, rekreacji i turystyki osób niepełnosprawnych,
- 5) tworzenie i działanie warsztatów terapii zajęciowej.

Zgodnie z Uchwałami Rady Powiatu Bolesławieckiego w sprawie określenia zadań i wysokości środków Państwowego Funduszu Rehabilitacji Osób Niepełnosprawnych przeznaczonych dla Powiatu Bolesławieckiego na realizację zadań w ramach rehabilitacji zawodowej i społecznej w 2020 roku Centrum udzieliło następujących dofinansowań:

1. Dofinansowanie uczestnictwa osób niepełnosprawnych w turnusach rehabilitacyjnych

Plan - **0 zł**

Wykorzystanie - **0 zł**

Do Powiatowego Centrum Pomocy Rodzinie w Bolesławcu w 2020 roku wpłynęło **99 wniosków** na dofinansowanie turnusów rehabilitacyjnych dla **146 osób** wraz z opiekunami (47 opiekunów) na kwotę **193 700,00 zł** (słownie złotych: sto dziewięćdziesiąt trzy tysiące siedemset).

Ze względu na obowiązujący na terenie kraju stan epidemii i ograniczenia wprowadzone w związku z zapobieganiem rozprzestrzeniania się wirusa SARS-COV-2 w 2020 r. zadanie dotyczące dofinansowania do turnusów rehabilitacyjnych nie było realizowane.

2. Dofinansowanie sportu, kultury, rekreacji i turystyki osób niepełnosprawnych

Plan - **25 380,00 zł**

Wykorzystanie - **25 380,00 zł**

Do 30.11.2019 r. do Powiatowego Centrum Pomocy Rodzinie w Bolesławcu wpłynął **1 wniosek** na kwotę **25 380,00 zł**, złożony przez Stowarzyszenie Rodziców i Dzieci Specjalnej Troski w Bolesławcu, celem udzielenia w 2020 roku dofinansowania organizacji sportu, kultury, rekreacji i turystyki osób niepełnosprawnych, tj. spotkania organizacyjnego „Opłatek Niepełnosprawnych 2020” .

Na podstawie umowy zawartej w dniu 20.01.2020 r. w sprawie dofinansowania ze środków PFRON, sportu, kultury, rekreacji i turystyki- organizacji Spotkania Integracyjnego Osób Niepełnosprawnych – „Opłatek Osób Niepełnosprawnych 2020” wypłacono Stowarzyszeniu Rodziców i Dzieci Specjalnej Troski w Bolesławcu kwotę **25 380,00 zł**. Po rozliczeniu ww. spotkania stwierdzono, że przekazana kwota została wydatkowana w całości.

Do 30.11.2020 r. do Powiatowego Centrum Pomocy Rodzinie w Bolesławcu nie wpłynął żaden wniosek na realizację ww. zadania w 2021 r.

3. Dofinansowanie zaopatrzenia w sprzęt rehabilitacyjny, przedmioty ortopedyczne i środki pomocnicze

Plan - **839 937,00 zł**

Wykorzystanie - **796 842,99 zł**

Pozostało niewykorzystane - **43 094,01 zł**

Od 1 stycznia do 31 grudnia 2020 roku w PCPR na dofinansowanie zaopatrzenia w przedmioty ortopedyczne i środki pomocnicze zostało złożonych **925 wniosków na kwotę 803 447,00 zł** (słownie złotych: osiemset trzy tysiące czterysta czterdzieści siedem).

Wszystkie złożone wnioski zostały rozpatrzone. W ramach dofinansowania zaopatrzenia w przedmioty ortopedyczne i środki pomocnicze w ww. okresie roku wypłacono dofinansowanie ze środków PFRON dla **736** osób niepełnosprawnych na łączną kwotę **754 990,99 zł** – niektóre osoby składały w ww. okresie kilka wniosków, dotyczy to szczególnie dofinansowania do zakupu pieluchomajtek (zakup miesięczny lub kwartalny) lub składały wniosek, który obejmował dofinansowanie do zakupu kilku różnych przedmiotów. Najczęściej dofinansowywane były pieluchomajtki oraz aparaty słuchowe.

Wysokość dofinansowania do przedmiotów ortopedycznych i środków pomocniczych zgodnie z przyjętymi zasadami może wynosić maksymalnie do wysokości kwoty refundacji Narodowego Funduszu Zdrowia określonej przez ministra właściwego do spraw zdrowia.

Dofinansowano do następujących przedmiotów ortopedycznych i środków pomocniczych:

L.p.	Nazwa przedmiotu, środka ortopedycznego	Kwota dofinansowania	Przeciętna wysokość dofinansowania
1.	Pieluchomajtki, cewniki, sprzęt stomijny	196 409,99 zł	Do 60 szt. – 63,00 zł
2.	Aparat słuchowy, system wspomagający słyszenie	413 449,00 zł	750,00 zł
3.	Wózek inwalidzki	16 312,00 zł	3 000,00 zł
4.	Proteza piersi	3 280,00 zł	280,00 zł
5.	Materac p/odleżynowy, poduszka p/odleżynowa, siedziska, pionizatory	6 292,00 zł	120,00 zł
6.	Obuwie ortopedyczne	1 615,00 zł	217,00 zł
7.	Balkoniki, podpórki, kule,	3 907,00 zł	168,00 zł
8.	Proteza powietrzna	36 611,00 zł	1 890,00 zł
9.	Ortezy, łuski	10 410,00 zł	270,00 zł
10.	Zestaw dla cukrzyków	6 763,00 zł	Na 1 kwartał 270,00 zł
11.	gorset	4 470,00 zł	700,00 zł

12.	soczewki	70,00 zł	35,00 zł
13.	rurka tracheostomijna	360,00 zł	60,00 zł
14.	protezy	48 382,00	Od 1000,00 zł do 9000,00zł
15.	rękaw uciskowy	560,00 zł	280,00 zł
16.	pionizator	6 000,00 zł	2 000,00 zł
17.	peruka	100,00 zł	100,00 zł
	Razem:	754 990,99 zł	

W ww. okresie do PCPR wpłynęły 3 wnioski na kwotę **31 864,00 zł** na dofinansowanie ze środków PFRON zaopatrzenia w sprzęt rehabilitacyjny tj.: gorset protetyczny i moduł do pozycjonowania (2szt.). Wnioski zostały rozpatrzone, zawarto umowy dot. dofinansowania, wydatkowano kwotę **31 778,00 zł**.

Ponadto w 2019 r. do Powiatowego Centrum Pomocy Rodzinie w Bolesławcu wpłynął 1 wniosek o dofinansowanie sprzętu rehabilitacyjnego, złożony przez osobę fizyczną prowadzącą działalność gospodarczą, na kwotę 16 800,00 zł, celem realizacji w 2020 roku. Wniosek został rozpatrzony, umowa dofinansowania została zawarta i zrealizowana w 3 kwartale 2020 r, wydatkowano kwotę **10 074,00 zł**.

4. Dofinansowanie likwidacji barier architektonicznych, technicznych i w komunikowaniu się w związku z indywidualnymi potrzebami osób niepełnosprawnych

Plan - **36 800,00 zł**

Plan po zmianach - **131 221,00 zł**

Wykorzystanie - **131 221,00 zł**

W 2020 roku w tut. Centrum zostało złożonych **36 wniosków** na dofinansowanie likwidacji wszystkich barier na kwotę **363 332,00 zł** w tym:

- 9 wniosków na dofinansowanie likwidacji barier architektonicznych na kwotę – 150 710,00 zł,
- 16 wnioski na dofinansowanie likwidacji barier w komunikowaniu się na kwotę – 94 399,00 zł
- 11 wniosków na dofinansowanie likwidacji barier technicznych na kwotę – 118 223,00 zł.

Wszystkie złożone wnioski zostały poddane weryfikacji z czego 23 wnioski zostały rozpatrzone pozytywnie, natomiast 13 negatywnie. Umowy dofinansowania w ww. zakresie zostały zawarte i zrealizowane, wydatkowano kwotę 131 221,00 zł.

Ze względu na obowiązujący na terenie kraju stan epidemii i ograniczenia wprowadzone w związku z zapobieganiem rozprzestrzeniania się wirusa SARS-COV-2 w 2020 r. zadania dotyczące likwidacji barier architektonicznych nie były realizowane. Zadania związane z likwidacją barier architektonicznych wiążą się z koniecznością bezpośredniego kontaktu dużej liczby osób podczas wizji lokalnych, konsultacji i prowadzonych prac remontowych u wnioskodawców, co skutkowałoby zagrożeniem rozprzestrzenienia się wirusa.

W ramach realizacji zadań dotyczących likwidacji barier technicznych i w komunikowaniu się udzielono dofinansowania w kwocie 131 221,00 zł, tj. w 100% zaplanowanej wysokości.

Do Powiatowego Centrum Pomocy Rodzinie w Bolesławcu w 2020 r. wpłynęło 16 wniosków na dofinansowanie likwidacji barier w komunikowaniu się, z czego 15 zostało rozpatrzonych pozytywnie, natomiast 1 wniosek na dofinansowanie zakupu koncentratora tlenu został rozpatrzony negatywnie, ze względu na brak zasadności w likwidacji bariery w komunikowaniu się. Wnioskodawca został poinformowany o możliwości wypożyczenia koncentratora tlenu w ramach działającej w tut. Centrum wypożyczalni sprzętu pielęgnacyjnego i wspomagającego.

Na dofinansowanie likwidacji barier technicznych zostało złożonych 11 wniosków, z których 3 rozpatrzono negatywnie. Wnioski dotyczące dofinansowania zakupu Thermomixu i laptopa zostały odrzucone ze względu na brak zasadności, natomiast wniosek dotyczący dofinansowania do zakupu i montażu krzeselka schodowego został zakwalifikowany do likwidacji barier architektonicznych, które w 2020 r. nie były realizowane.

5. Dofinansowanie kosztów tworzenia i działania Warsztatów Terapii Zajęciowej

Plan - **717 360,00 zł**

Plan po zmianach - **836 226,00 zł**

Wykorzystanie - **836 226,00 zł**

Koszty rocznej działalności Warsztatu Terapii Zajęciowej w Bolesławcu w 2020 r. wyniosły **929 140,00 zł.**, w tym:

- 717 360,00 zł – kwota dofinansowania według algorytmu przekazywania środków PFRON samorządom wojewódzkim i powiatowym;
- 118 866,00 zł – kwota dofinansowania w ramach „Programu wyrównywania różnic między regionami III” (PFRON);
- 92 914,00 zł – kwota dotacji ze środków budżetu Powiatu Bolesławieckiego (tj. 10% kosztów działalności WTZ).

W 2020 r. w zajęciach prowadzonych w Warsztacie brało udział **35 uczestników** niepełnosprawnych intelektualnie z terenu powiatu bolesławieckiego.

Zwiększenie środków o kwotę 118 866,00 zł wiąże się z przyznaniem Stowarzyszeniu Rodziców Dzieci i Młodzieży Specjalnej Troski w Bolesławcu środków finansowych PFRON w ramach „Programu wyrównywania różnic między regionami III”. Zwiększenie środków PFRON wpłynęło na zwiększenie wysokości dotacji na działalność Warsztatu o kwotę 13 207,00 zł, zgodnie z przyjętą *Uchwałą Nr XXVII/160/2020 r. Rady Powiatu Bolesławieckiego z dnia 29.10.2020 r. w sprawie zmiany budżetu Powiatu Bolesławieckiego na rok 2020.*

III Realizacja pilotażowego programu „Aktywny Samorząd”, finansowanego ze środków PFRON

Powiat Bolesławiecki od 2012 r. realizuje pilotażowy program „Aktywny Samorząd”, finansowany ze środków Państwowego Funduszu Rehabilitacji Osób Niepełnosprawnych. Kontynuowanie tego Programu w 2019 r. odbywało się na podstawie umowy nr AS3/000032 z dnia 17 maja 2018 r. zawartej pomiędzy Państwowym Funduszem Rehabilitacji Osób Niepełnosprawnych a Powiatem Bolesławieckim.

Realizatorem pilotażowego programu „Aktywny Samorząd” jest **Powiat Bolesławiecki**, natomiast **jednostką organizacyjną samorządu powiatowego** wskazaną do realizacji tego programu jest **Powiatowe Centrum Pomocy Rodzinie w Bolesławcu**. Głównym celem ww. programu jest wyeliminowanie lub zmniejszenie barier ograniczających uczestnictwo osób niepełnosprawnych w życiu społecznym, zawodowym i w dostępie do edukacji. Adresatami programu są osoby niepełnosprawne w stopniu umiarkowanym, znacznym oraz osoby do 16 r. życia z orzeczeniem o niepełnosprawności.

W 2020 roku Państwowy Fundusz Rehabilitacji Osób Niepełnosprawnych przekazał Powiatowi Bolesławieckiemu na realizację programu „Aktywny samorząd” środki finansowe w wysokości **300 789,91 zł** z czego **do 31.12.2020 r.** udzielono dofinansowania na kwotę **233 956,97 zł**. Środki finansowe wydatkowano w podziale na Moduły:

Moduł I: - **149 383,97 zł**

Moduł II: - **84 573,00 zł**

1. Moduł I - likwidacja barier utrudniających aktywizację społeczną i zawodową,
w tym:

- pomoc w utrzymaniu aktywności zawodowej poprzez zapewnienie opieki dla osoby zależnej tj. dziecka będącego pod opieką,
- likwidacja bariery transportowej,
- likwidacja barier w dostępie do uczestniczenia w społeczeństwie informacyjnym – wsparcia udzielono 22 osobom niepełnosprawnym na łączną kwotę 112 753,97 zł
- likwidacja barier w poruszaniu się - wsparcia udzielono 4 osobom niepełnosprawnym na łączną kwotę 36 630,00 zł

2. Moduł II - pomoc w uzyskaniu wykształcenia na poziomie wyższym – wsparcia finansowego udzielono 23 osobom niepełnosprawnym na łączną kwotę 84 573 zł.

Pozostała część środków finansowych otrzymanych w 2020 roku będzie wykorzystana w 2021 r.

3. Moduł III – „Pomoc osobom niepełnosprawnym poszkodowanym w wyniku żywiołu lub sytuacji kryzysowych wywołanych chorobami zakaźnymi” – wsparcie finansowe Państwowego Funduszu Rehabilitacji Osób Niepełnosprawnych w związku z walką z koronawirusem

Pomoc finansowa w ramach Modułu III udzielana była osobom niepełnosprawnym, które na skutek wystąpienia zagrożenia epidemiologicznego oraz stanu epidemii utraciły, w okresie **od 9 marca 2020 roku do 4 września 2020 roku**, możliwość korzystania (przez okres co najmniej 5 kolejnych następujących po sobie dni roboczych) z opieki świadczonej w placówce rehabilitacyjnej.

Wsparcie skierowane było do osób niepełnosprawnych, będących:

- uczestnikami Warsztatów Terapii Zajęciowej,

-
- uczestnikami środowiskowych domów samopomocy, funkcjonujących na podstawie przepisów ustawy o pomocy społecznej,
 - podopiecznymi dziennych domów pomocy społecznej, funkcjonujących na podstawie przepisów ustawy o pomocy społecznej,
 - podopiecznymi placówek rehabilitacyjnych, których działalność finansowana jest ze środków PFRON na podstawie art. 36 ustawy o rehabilitacji zawodowej i społecznej oraz zatrudnianiu osób niepełnosprawnych,
 - uczestnikami programów zatwierdzonych przez Radę Nadzorczą PFRON i w ramach tych programów korzystają ze wsparcia udzielanego przez placówki rehabilitacyjne;
 - pełnoletnimi (od 18 do 25 roku życia) uczestnikami zajęć rewalidacyjno -wychowawczych organizowanych zgodnie z przepisami rozporządzenia Ministra Edukacji Narodowej w sprawie warunków i sposobu organizowania zajęć rewalidacyjno-wychowawczych dla dzieci i młodzieży z upośledzeniem umysłowym w stopniu głębokim,
 - pełnoletnimi (od 18 do 24 roku życia) wychowankami specjalnych ośrodków szkolno-wychowawczych oraz specjalnych ośrodków wychowawczych, funkcjonujących na podstawie ustawy Prawo oświatowe.

Wysokość pomocy finansowej wynosiła 500 zł miesięcznie na jedną osobę niepełnosprawną. Okres, na jaki mogło zostać przyznane świadczenie, wynosiło maksymalnie 5 miesięcy.

Liczba osób niepełnosprawnych, którym udzielono pomocy – **116**.

Środki finansowe wydatkowane na pomoc adresatom programu – **201 000,00 zł**.

IV Realizacja zadań dotyczących pomocy dla Repatriantów

Zgodnie z przepisami ustawy z dnia 9 listopada 2000 r. o repatriacji (tekst jedn. Dz. U. z 2019 r., poz. 1472) repatriantowi oraz przybywającym z nim do Rzeczypospolitej Polskiej członkom najbliższej rodziny, pozostającym we wspólnym gospodarstwie domowym, przysługuje pomoc na:

- 1) pokrycie kosztów przejazdu z miejsca zamieszkania za granicą do miejsca osiedlenia się w Rzeczypospolitej Polskiej,
- 2) zagospodarowanie i bieżące utrzymanie,
- 3) pokrycie kosztów związanych z podjęciem na terytorium Rzeczypospolitej Polskiej nauki przez małoletniego, podlegającego obowiązkowi szkolnemu,

-
- 4) częściowe pokrycie poniesionych, udokumentowanych przez repatrianta kosztów związanych z remontem, adaptacją lub wyposażeniem lokalu mieszkalnego w miejscu osiedlenia się w Rzeczypospolitej Polskiej.

Pomoc, o której mowa w pkt 1-3 wypłacana jest przez Starostę powiatu właściwego ze względu na miejsce zamieszkania repatrianta, na podstawie decyzji wydanej przez Pełnomocnika Rządu do Spraw Repatriacji. Natomiast pomoc o której mowa w pkt 4 udzielana jest na podstawie decyzji Starosty powiatu właściwego ze względu na miejsce zamieszkania repatrianta.

W 2020 r. na podstawie decyzji Starosty Bolesławieckiego dokonano wypłaty pomocy finansowej dla 1 repatrianta oraz jego rodziny na częściowe pokrycie kosztów związanych z remontem lokalu mieszkalnego w miejscu osiedlenia się repatrianta na terenie Rzeczypospolitej Polskiej w wysokości **12 697,04 zł (słownie złotych: dwanaście tysięcy sześćset dziewięćdziesiąt siedem 04/100)**.

V Realizacja zadań dotyczących pomocy dla Cudzoziemców

Cudzoziemcom posiadającym Kartę Polaka i pozwolenie na pobyt stały w Polsce, uzyskane po 1 stycznia 2017 r., na podstawie przepisów ustawy z dnia 7 września 2007 r. o Karcie Polaka (tekst jedn. Dz. U. z 2019 r., poz. 1598), przysługuje świadczenie pieniężne przeznaczone na częściowe pokrycie kosztów zagospodarowania i bieżącego utrzymania w Rzeczypospolitej Polskiej w kwocie stanowiącej:

- 1) w okresie pierwszych trzech miesięcy – równowartość 20% minimalnego wynagrodzenia za pracę, obowiązującego w roku złożenia wniosku o przyznanie świadczenia pieniężnego – na wnioskodawcę i jego małżonka oraz równowartość 50% tej kwoty na każde małoletnie dziecko pozostające pod władzą rodzicielską wnioskodawcy lub jego małżonka, jeżeli ww. członkowie rodziny przebywają z wnioskodawcą na terytorium RP,
- 2) w okresie od 4 do 9 miesiąca – odpowiednio 60% kwot określonych w pkt 1.

Świadczenie wypłacane jest przez Starostę powiatu właściwego ze względu na miejsce zamieszkania posiadacza Karty Polaka, na podstawie decyzji wydanej przez Wojewodę i przyznawane jest na okres 9 miesięcy.

W 2020 r. na podstawie decyzji Wojewody, Powiatowe Centrum Pomocy Rodzinie w Bolesławcu dokonało wypłaty świadczenia dla 5 cudzoziemców i ich rodzin w wysokości łącznie **36 135,00 zł (słownie złotych: trzydzieści sześć tysięcy sto trzydzieści pięć 00/100)**,

w tym wysokość świadczenia w pierwszych trzech miesiącach wynosiła od 1 050,00 zł do 1 125,00 zł na osobę dorosłą, natomiast w pozostałych sześciu od 630,00 zł do 675,00 zł.

VI Interwencja kryzysowa i przeciwdziałanie przemocy w rodzinie

Z dniem 1 lipca 2019 r. na mocy Uchwały Nr XII/71/2019 Rady Powiatu Bolesławieckiego z dnia 27 czerwca 2019 r. w strukturze Powiatowego Centrum Pomocy Rodzinie Bolesławcu utworzony został Ośrodek Interwencji Kryzysowej. Ośrodek działa w oparciu o zasoby kadrowe i materialne Powiatowego Centrum Pomocy Rodzinie w Bolesławcu.

Do zakresu działania Ośrodka Interwencji Kryzysowej należy w szczególności:

1. Zapewnienie całodobowego, okresowego pobytu w mieszkaniu treningowym dla osób wymagających natychmiastowego schronienia:

PCPR w Bolesławcu prowadzi dwa mieszkania treningowe w budynku przy Al. Tysiąclecia 32d/2 w Bolesławcu, w tym jedno dla osób, które znalazły się w sytuacji kryzysowej, drugie dla usamodzielniających się wychowanków pieczy zastępczej. Pobyt w mieszkaniu ma charakter bezpłatny i okresowy (3 miesiące, w szczególnych sytuacjach z możliwością przedłużenia okresu pobytu), ukierunkowany jest na przezwycięzenie sytuacji kryzysowej, przywrócenie równowagi psychicznej czy zdobycie umiejętności koniecznych do samodzielnego funkcjonowania. Osoby przebywające w mieszkaniu są objęte wsparciem pracownika socjalnego oraz specjalistycznym poradnictwem prawnym i psychologicznym.

Z ww. pomocy w 2019 r. skorzystały 3 osoby (2 osoby dorosłe i 1 dziecko), w **2020 r. – 11 osób (3 osoby dorosłe i 8 dzieci).**

2. Udzielanie poradnictwa specjalistycznego:

Poradnictwo specjalistyczne na rzecz mieszkańców powiatu bolesławieckiego realizowane jest w oparciu o działalność punktu konsultacyjnego, który działa przy Al. Tysiąclecia 32d/2 w Bolesławcu. Przedmiotem pracy psychologów są problemy z obszarów: przemocy w rodzinie oraz konfliktów małżeńskich, rodzinnych, trudności wychowawczych, stanów depresyjnych, kryzysów emocjonalnych wynikających z trudnej sytuacji życiowej, depresji (w tym młodzieńczej), trudności adaptacyjnych, problemów

rodziców dzieci z zachowaniami opozycyjno – buntowniczymi, zaburzeniami łaknienia (bulimia, anoreksja), chorób psychosomatycznych i somatycznych z wpływem na funkcjonowanie psychiczne, problemów związanych z seksualnością; trudności emocjonalnych i nieumiejętności radzenia sobie w pokonywaniu zdarzeń traumatycznych (w tym molestowania seksualnego, śmierci osób najbliższych), trudności w radzeniu sobie z osobą chorą niepełnosprawną w domu.

Liczba osób objętych wsparciem specjalistycznym w 2019 – **182**; 2020 r. – **63**.

3. Gromadzenie i aktualizowanie informacji o instytucjach i placówkach, organizacjach, programach i innych inicjatywach, które umożliwiają przezwycięzenie trudnych sytuacji życiowych;

PCPR prowadzi strony internetowe www.pcpr.boleslawiec.pl oraz www.zatrzymac-przemoc.pl, zawierające informacje nt. bazy instytucjonalnej oraz oferty pomocowej ośrodków wsparcia dla osób w kryzysie. Strona zatrzymać-przemoc.pl zawiera także praktyczne informacje i wskazówki nt. przysługujących uprawnień oraz podstawowe kompendium wiedzy z zakresu psychologii problemu przemocy w rodzinie.

4. Opracowanie i realizacja powiatowego programu przeciwdziałania przemocy w rodzinie oraz ochrony ofiar przemocy w rodzinie;

W 2020 r. obowiązującym dokumentem programowym był *Powiatowy Program Przeciwdziałania Przemocy w Rodzinie oraz Ochrony Ofiar Przemocy w Rodzinie na lata 2016 – 2020* przyjęty Uchwałą Nr XXV/150/16 Rady Powiatu Bolesławieckiego z dnia 27 października 2016 r. Program – opracowany i realizowany przez PCPR w Bolesławcu - wytyczał kierunki działań w obszarze przeciwdziałania problemowi przemocy w rodzinie, w szczególności o charakterze diagnozującym, informacyjnym, edukacyjnym, interwencyjnym, wspierająco-terapeutycznym względem osób doznających przemocy w rodzinie oraz korekcyjno-edukacyjnym wobec osób stosujących przemoc domową.

-
5. Opracowanie i realizacja programów, służących działaniom profilaktycznym mającym na celu udzielenie specjalistycznej pomocy zwłaszcza promowania i wdrażania prawidłowych metod wychowawczych w stosunku do dzieci w rodzinach zagrożonych przemocą w rodzinie;

Powiatowy Program Działań Profilaktycznych mający na celu udzielenie specjalistycznej pomocy, zwłaszcza w zakresie promowania i wdrożenia prawidłowych metod wychowawczych w stosunku do dzieci w rodzinach zagrożonych przemocą w rodzinie w powiecie bolesławieckim na lata 2018 – 2020 został opracowany przez PCPR w Bolesławcu i przyjęty do realizacji Uchwałą NR XLIII/288/17 Rady Powiatu Bolesławieckiego z dnia 21 grudnia 2017 r. W 2020 r. działania z ww. obszaru podejmowane były poprzez indywidualne poradnictwo psychologiczne na rzecz grupy docelowej. Oddziaływania grupowe z uwagi na sytuację epidemiologiczną w kraju zostały zawieszane.

6. Opracowanie i realizacja oraz wdrażanie programów oddziaływań korekcyjno-edukacyjnych dla osób stosujących przemoc w rodzinie;

*Powiatowy Program Oddziaływań Korekcyjno - Edukacyjnych dla Osób Stosujących Przemoc w Rodzinie z terenu powiatu bolesławieckiego na lata 2016 – 2020 został przyjęty do realizacji Uchwałą Nr XIX/115/16 Rady Powiatu Bolesławieckiego z dnia 31 marca 2016 r. i stanowił integralną część systemu przeciwdziałania przemocy w rodzinie funkcjonującego na terenie powiatu bolesławieckiego. Zadaniem programu jest uzupełnienie różnych form interwencji prawnych i administracyjnych podejmowanych wobec osób stosujących przemoc domową. Realizatorem Programu korekcyjno - edukacyjnego dla sprawców przemocy jest Powiat Bolesławiecki za pośrednictwem Powiatowego Centrum Pomocy Rodzinie w Bolesławcu, realizującego zadania powiatu w zakresie pomocy społecznej i przeciwdziałania przemocy w rodzinie. Na realizację zadania w 2020 r. PCPR w Bolesławcu otrzymało dotację ze środków rządowych w wysokości **9 250,00 zł**. Oddziaływania korekcyjno-edukacyjne prowadzone były przez dwóch trenerów spełniających kryteria wyszczególnione ww. rozporządzeniu Ministra Pracy i Polityki Społecznej z dnia 22 lutego 2011 r. Program był realizowany w okresie od września do grudnia 2020 r. Obejmował łącznie 70 godzin zajęć, w tym:*

- 10 godzin zajęć indywidualnych (sesje diagnostyczne kwalifikujące do programu oraz sesje indywidualne dla uczestników zajęć o charakterze konsultacyjnym),
- 60 godzin zajęć grupowych.

Nabór uczestników do Programu korekcyjno - edukacyjnego prowadzony był przez Powiatowe Centrum Pomocy Rodzinie w Bolesławcu. Informacja o prowadzonej rekrutacji przekazana została do Sądu Rejonowego w Bolesławcu, Prokuratury Rejonowej w Bolesławcu, Komendy Powiatowej Policji w Bolesławcu, Ośrodków Pomocy Społecznej i Gminnych Komisji Rozwiązywania Problemów Alkoholowych z terenu powiatu bolesławieckiego, a także organizacji pozarządowych. W 2020 r. do Programu zgłosiło się łącznie **5 osób** (mężczyźni); 1 osoba została zwolniona z udziału w programie; 4 osoby otrzymały zalecenie kontynuacji udziału w programie w roku następnym. Poniższa tabela obrazuje liczbę osób, które w okresie od 2014 r. do programu przystąpiły oraz liczbę osób, które program ukończyły.

Lata	Liczba osób przystępujących do programu	Liczba osób zwolnionych z udziału w programie
2014	4	3
2015	5	2
2016	7	3
2017	10	3
2018	3	1
2019	6	1
2020	5	1

Przy czym **osoba, która ukończyła program oznacza osobę, która została zwolniona z udziału w programie**, tzn. w ocenie trenerów uczestnik pozytywnie rokuje na zmianę swojego dotychczasowego zachowania, uzyskał odpowiednią frekwencję na zajęciach i spełnia łącznie poniższe warunki:

- rozumie czym jest przemoc i jakie są mechanizmy przemocy,
- posiada wiedzę na temat skutków prawnych i psychologicznych stosowania przemocy,
- przyjmuje osobistą odpowiedzialność za zachowania przemocowe wobec rodziny,
- posiada umiejętności w zakresie konstruktywnego radzenia sobie ze złością (uczestnik poznał bezpieczne sposoby postępowania ze złością i rozładowywania napięcia),
- przejawia empatię, poprawił relację z najbliższymi, utrzymuje abstynencję od alkoholu lub ograniczył picie, nie zażywa substancji psychoaktywnych.

W odniesieniu do trzech ostatnich lat prowadzący zwolnili z udziału w Programie tylko 3 osoby, które spełniały ww. warunki, natomiast pozostałe 11 otrzymało zalecenia kontynuacji udziału w programie.

7. Współpraca z innymi instytucjami i jednostkami organizacyjnymi pomocy społecznej, służbą zdrowia, organami wymiaru sprawiedliwości, prokuraturą, policją, placówkami oświaty, kościołem katolickim, związkami wyznaniowymi oraz innymi podmiotami, których działalność skierowana jest na przeciwdziałanie przemocy w rodzinie.

Powiatowe Centrum Pomocy Rodzinie w Bolesławcu realizując swoje zadania statutowe, w tym dotyczące interwencji kryzysowej i przeciwdziałania przemocy w rodzinie, współpracowało głównie z ośrodkami pomocy społecznej z terenu Powiatu Bolesławieckiego, szkołami oraz kuratorami sądowymi. Obszary współpracy dotyczyły głównie spraw opiekuńczych małoletnich umieszczonych w środowisku zastępczym, monitoring sytuacji klientów PCPR, organizowania wsparcia specjalistycznego dla mieszkańców powiatu, rekrutacji uczestników do programu korekcyjno-edukacyjnego oraz kształcenia kadr pomocy społecznej.

8. Działania edukacyjne adresowane do kadr pomocy społecznej;

PCPR w ramach działań edukacyjnych, w zakresie zjawiska przemocy oraz podwyższenia poziomu wiedzy i kompetencji przedstawicieli grup zawodowych stykających się z problemem przemocy, angażuje się w działania szkoleniowe mające na celu podwyższanie kompetencji zawodowych ww. kadr. W 2020 r. tut. Centrum wspólnie z Dolnośląskim Ośrodkiem Polityki Społecznej zorganizowało szkolenie pn. „Przeciwdziałanie przemocy w rodzinie – podstawowy algorytm postępowania” dla pracowników socjalnych, koordynatorów rodzinnej pieczy zastępczej i asystentów rodziny z terenu całego powiatu bolesławieckiego. Kadra tut. Centrum systematycznie - w każdym roku działalności - podnosi swoje kwalifikacje poprzez udział w szkoleniach z obszaru przemocy w rodzinie i pracy z rodziną.

9. Monitorowanie skali zjawiska przemocy w rodzinie. Dane pozyskiwane z lokalnych ośrodków pomocy społecznej, Policji, Sądu, gminnych komisji ds. rozwiązywania problemów alkoholowych, ujmowane są corocznie w sprawozdaniu z realizacji Powiatowego Programu Przeciwdziałania Przemocy w Rodzinie oraz Ochrony Ofiar

Przemocy w Rodzinie w części dotyczącej diagnozy zjawiska przemocy w rodzinie w powiecie bolesławieckim. Z pozyskanych w ten sposób danych wynika m.in., że w 2020 r. na terenie wszystkich gmin Powiatu Bolesławieckiego, pracownicy podmiotów zobowiązanych do wszczynania *procedury Niebieskiej Karty* w sytuacji uzasadnionego podejrzenia, że w rodzinie dochodzi do przemocy, sporządzili łącznie **213 „Niebieskich Kart”** – tendencja spadkowa od 2017 r. Z przekazanych danych wynika, że problem przemocy w rodzinie dotyczy ponad pół tysiąca mieszkańców Powiatu Bolesławieckiego. **Do wszczęcia procedury „Niebieskiej Karty” najczęściej dochodzi na skutek interwencji domowych Policji (ponad 90%),** rzadziej w wyniku rozmowy z pracownikiem socjalnym, bądź wywiadu środowiskowego, obserwacji pedagoga, rozmowy z nauczycielem czy rozmowy z lekarzem; lokalne statystyki korelują w tym zakresie z danymi ogólnokrajowymi. Od 2017 r. stopniowo **spada liczba przeprowadzonych przez Policję interwencji domowych dotyczących przemocy w rodzinie** (2017 r. - 320 interwencji; 2018 r.- 249; 2019 r. -212; 2020 r. -180). Najczęstszym rodzajem przemocy jest przemoc psychiczna i fizyczna, z niewielką przewagą psychicznej. W dalszej kolejności inne rodzaje przemocy, w tym przemoc ekonomiczna (tj. niszczenie/uszkodzenie mienia, zabór/przywłaszczenie mienia, groźba karalna/znieważenie, zmuszanie do picia alkoholu, zażywania środków odurzających lub inne działania) oraz sporadycznie przemoc seksualna. Na przestrzeni ostatnich lat liczba przeprowadzanych interwencji domowych dotyczących przemocy w rodzinie jest porównywalna zarówno na obszarach wiejskich jak i miejskich. Według statystyk prowadzonych przez bolesławiecką Policję osobami doświadczającymi przemocy domowej są głównie **kobiety**. Z przedstawionych danych wynika także, że w znacznej części spraw dotyczących przemocy, sprawcy znajdowali się **pod wpływem alkoholu**.

VII Trwałość projektu pn. „Centrum Wsparcia Rodziny w Powiecie Bolesławieckim”

Zgodnie z zapisami umowy o dofinansowanie projektu pn. „**Centrum Wsparcia Rodziny w Powiecie Bolesławieckim**” w ramach RPOWD 2014-2020 (nr umowy RPDS.09.02.01-02-0006/16), realizowanego w okresie od 2017 do 2019 r., Powiat Bolesławiecki – PCPR w Bolesławcu zachowało trwałość projektu i kontynuowało wsparcie na rzecz mieszkańców powiatu bolesławieckiego w formie następujących usług:

1. **Poradnictwa specjalistycznego w oparciu o punkt konsultacyjny** działający przy Al. Tysiąclecia 32 d/ 2 w Bolesławcu; liczba osób objętych poradnictwem psychologicznym w 2020 r. – 63 .

2. **Schronienia w oparciu o mieszkania treningowe dla osób w kryzysie i usamodzielniających się wychowanków pieczy zastępczej** - liczba osób objętych wsparciem w formie schronienia w roku 2020 r. - 11 (3 osoby dorosłe i 8 dzieci). Osoby skierowane do mieszkania treningowego mogą w nim zamieszkiwać przez okres 3 miesięcy z możliwością przedłużenia pobytu do 6 miesięcy. Praca socjalna z mieszkańcami i nadzór nad funkcjonowaniem mieszkań należą do obowiązków pracowników socjalnych PCPR.

MIESZKANIE TRENINGOWE DLA OSÓB OPUSZCZAJĄCYCH PIECZĘ ZASTĘPCZĄ jest formą pomocy skierowaną do usamodzielniających się wychowanków rodzinnej jak też instytucjonalnej pieczy zastępczej. Pobyt w mieszkaniu ma charakter okresowy i ukierunkowany jest na przygotowanie osób w nim przebywających do prowadzenia samodzielnego życia i gospodarowania, m.in. poprzez trening samodzielności, poradnictwo, pracę socjalną. Pomoc ma na celu integrację uczestników projektu ze środowiskiem, przygotowanie osób do pełnienia określonych ról społecznych, naukę odpowiedzialności za podejmowane decyzje oraz podjęcie starań o własne docelowe mieszkanie. Warunkiem pobytu w mieszkaniu treningowym jest realizacja indywidualnego programu usamodzielnienia oraz przestrzeganie określonych zasad i regulaminu pobytu.

MIESZKANIE TRENINGOWE DLA OSÓB W KRYZYSIE jest formą pomocy skierowaną do osób, które znalazły się w sytuacji kryzysowej, spowodowanej m.in. przemocą w rodzinie czy bezdomnością. Pobyt w mieszkaniu ma charakter okresowy i ukierunkowany jest na przezwycięzenie sytuacji kryzysowej, przywrócenie równowagi psychicznej, zdobycie umiejętności koniecznych do samodzielnego funkcjonowania. Warunkiem pobytu w mieszkaniu treningowym jest realizacja umowy z uczestnikiem projektu (kontrakt socjalny) oraz przestrzeganie określonych zasad i regulaminu pobytu.

3. **Usług asystenta osoby niepełnosprawnej** - w 2020 r. wsparcie realizowane było przez 2 asystentów na rzecz 8 osób z niepełnosprawnościami.

4. **Wypożyczalni sprzętu pielęgnacyjnego i pomocniczego** dla osób posiadających orzeczenie o niepełnosprawności, wymagających korzystania z ww. sprzętu w warunkach domowych. W ofercie wypożyczalni znajdują się:

Rodzaj sprzętu	Liczba sztuk
koncentratory tlenu	7
łóżka rehabilitacyjno-ortopedyczne sterowane pilotem z materacem przeciwodrażynowo - pneumatycznym (rurowym)	21
krzesła toaletowe	5
podnośniki wannowe (transportowo-kąpielowe)	2
wózki inwalidzkie dla osoby dorosłej	10
wózki inwalidzkie dla dzieci	5
balkoniki	6
kule inwalidzkie	11

Liczba osób, które korzystały z oferty wypożyczalni w 2020 r. – 31

VIII Wykaz potrzeb w zakresie pomocy społecznej

- utworzenie i prowadzenie rodzinnego domu dziecka,
- zwiększenie liczby rodzin zastępczych niezawodowych i zawodowych.

Zadania z zakresu wspierania rodziny i systemu pieczy zastępczej, pomocy społecznej, przeciwdziałania przemocy w rodzinie oraz rehabilitacji społecznej i zawodowej osób niepełnosprawnych pracownicy PCPR starają się wykonywać rzetelnie i z jak największym pożytkiem dla mieszkańców Powiatu Bolesławieckiego.

wz. DYREKTORA
Powiatowego Centrum Pomocy Rodzinie
w Bolesławcu
mgr Agnieszka Miśniewska
Kierownik Działu Świadczeń i Należności

Opracowała:
Alicja Farynow – Kierownik Działu Wsparcia Rodzin
Tel. 75 612 17 89